

GUÍA PARA A ATENCIÓN DE  
**MULLERES CON**  
**DISCAPACIDADE**  
VÍCTIMAS DE VIOLENCIA  
DE XÉNERO



XUNTA  
DE GALICIA

XUNTA  
DE GALICIA

**Edición:**  
Xunta de Galicia  
Consellería de Política Social e Igualdade  
Dirección Xeral de Loita contra a Violencia de Xénero

**Contacto:**  
vx.igualdade@xunta.gal

Santiago de Compostela,  
Depósito legal:



## SUMARIO

1. Introducción e contextualización .....	04
2. Obxectivos.....	12
3. Principios de actuación.....	16
4. Ámbito de actuación e beneficiarias .....	18
5. Prevención.....	22
6. Detección.....	30
7. Actuación.....	38
8. Recursos e servizos especializados en materia de violencia de xénero.....	47
9. Entidades especializadas en materia de discapacidade en Galicia .....	56
10. Teléfonos de interese .....	60
11. Bibliografía e links de interese.....	62
12. Anexos.....	64
12. 1 Protocolo de actuación para a Atención de nenas e mulleres con discapacidade vítimas de Violencia de Xénero.....	65
12. 2 Fluxograma de actuación .....	70

## INTRODUCCIÓN E CONTEXTUALIZACIÓN

A **violencia de xénero** é un problema grave e complexo que atenta contra os dereitos fundamentais das mulleres polo mero feito de o seren, sen distinción de etnia, idade, clase social ou calquera outra condición persoal ou social.

En Galicia, a Lei 11/2007, do 27 de xullo, galega para a prevención e o tratamento integral da violencia de xénero, publicada no DOG n.º 152, do 7 de agosto de 2007, recolle, no seu título preliminar, o que se entende por violencia de xénero: **calquera acto violento ou agresión, baseado nunha situación de desigualdade no marco dun sistema de relacións de dominación dos homes sobre as mulleres que teña ou poida ter como consecuencia un dano físico, sexual ou psicolóxico, incluídas as ameazas de tales actos e a coacción ou privación arbitraria da liberdade, tanto se ocorren no ámbito público coma na vida familiar ou privada. Inclúese, así mesmo, a violencia vicaria, entendida como o homicidio, asasinato ou calquera outra forma de violencia exercida sobre as fillas ou fillos da muller, así como sobre calquera outra persoa estreitamente vinculada a ela, co fin de causar un maior dano psicolóxico, por parte de quen sexa ou fose o seu cónxuxe ou por quen mantivese con ela unha relación análoga de afectividade, aínda sen convivencia.**

Este é un problema social e global de gran magnitude, cuxas raíces se atopan na propia estrutura da sociedade, no seu funcionamento e na maneira en que asigna roles a homes e mulleres. A súa visibilidade aumentou nos últimos anos grazas á maior concienciación das vítimas e das súas familias, así como á sensibilización crecente das institucións públicas, dos medios de comunicación, das forzas e os corpos de seguridade e da sociedade no seu conxunto.

Trátase dun tipo de violencia estrutural e ideolóxica, baseado nun sistema de relacións de xénero e que funciona como un instrumento de dominación e control social dos homes cara ás mulleres, asignando diferentes atributos, roles e espazos en función do sexo e xerando, polo tanto, desigualdades.

En consecuencia, a violencia de xénero constitúe, por si mesma, un factor de exclusión, en tanto en canto limita a capacidade da muller de satisfacer as súas necesidades persoais.



A **discapacidade**, pola súa parte, segundo consta no artigo 2 do Real decreto legislativo 1/2013, do 29 de novembro, polo que se aproba o texto refundido da Lei xeral de dereitos das persoas con discapacidade e da súa inclusión social, defínese como unha situación que resulta da interacción entre as persoas con deficiencias previsiblemente permanentes e calquera tipo de barreiras que limiten ou impidan a súa participación plena e efectiva na sociedade, en igualdade de condicións coas demais.

A **discapacidade** supón unha condición que non considera a persoa de forma illada, senón na súa interacción coa sociedade, polo que abarca tres elementos:

- Deficiencia: problemas en funcións e estruturas corporais.
- Limitacións nas actividades: dificultades (cuantitativas e cualitativas) que unha persoa pode ter para realizar actividades.
- Restricións na participación: dificultades ao involucrarse en situacións vitais.



A Convención das Nacións Unidas sobre os dereitos das persoas con discapacidade, do 13 de decembro de 2006, ratificada polo Estado español e publicada no BOE o 21 de abril de 2008, establece o compromiso de promover, protexer e asegurar o pleno gozo dos dereitos humanos e liberdades fundamentais en condicións de igualdade por parte das persoas con discapacidade e de promover o respecto á súa dignidade inherente. A Convención convértese nun instrumento, con carácter vinculante, que defende e que garante os dereitos das persoas con discapacidade en todos os ámbitos da vida, como son a educación, a saúde, o traballo, a cultura, o ocio e a participación social e económica, e considera a accesibilidade como un elemento transversal de cada un dos ámbitos. En particular, na aplicación dos dereitos mencionados anteriormente, no seu artigo 16, *Protección contra a explotación, a violencia e o abuso*, indica a necesidade de que os Estados partes da convención tomen as medidas pertinentes para protexer as persoas con

discapacidade, tanto no fogar como fóra del, contra todas as formas de explotación, violencia e abuso, incluídos os aspectos relacionados co xénero; e para promover a recuperación física, cognitiva e psicolóxica, a rehabilitación e a reintegración social das persoas con discapacidade que sexan vítimas de calquera forma de explotación, violencia ou abuso, incluso mediante a prestación de servizos de protección.



En Galicia, a **Lei 10/2014, do 3 de decembro, de accesibilidade** eríxese como un texto integrador das distintas disposicións sobre accesibilidade e ten como obxectivos acadar unha sociedade inclusiva e accesible que garanta a

autonomía das persoas, evite a discriminación e favoreza a igualdade de oportunidades para toda a cidadanía, especialmente para as persoas que teñen discapacidades, e facer realidade o concepto de accesibilidade e deseño para todos, nos procesos, proxectos, produtos e servizos, de xeito que se facilite o uso universal, con plena seguridade, do medio físico, e que se eviten gastos posteriores de eliminación de barreiras.

As nenas e as mulleres con discapacidade enfróntanse a unha situación de discriminación interseccional, na que conflúen múltiples factores de desigualdade, como o xénero, a discapacidade, a idade, a pertenza a minorías étnicas, a orientación sexual, o nivel de dependencia ou o feito de vivir en contornos rurais. Esta realidade non pode ser entendida como unha mera acumulación de factores de discriminación, senón como unha forma específica de exclusión e violencia que xorde da interacción entre estes eixos estruturais.

Neste contexto, o capacitismo, xunto co sexismo, actúa como un elemento central que incrementa a vulnerabilidade das nenas e das mulleres con discapacidade. A desvalorización social das persoas con discapacidade, a negación da súa autonomía, a infantilización, a falta de credibilidade do seu relato ou a dependencia imposta contribúen á invisibilización das situacións de violencia, á súa normalización e ás dificultades para identificalas e denuncialas. Factores como a pluridiscapacidade, a dependencia funcional ou a baixa autoestima —frecuentemente derivada da exclusión social— intensifican esta vulnerabilidade, unha realidade que adoito permanece ignorada pola sociedade. Esta situación non só perpetúa a exclusión social, senón que multiplica o risco de que as mulleres con discapacidade sexan vítimas de violencia de xénero e dificulta o acceso efectivo aos recursos de protección e atención.

As nenas e as mulleres con discapacidade son un dos colectivos máis susceptibles de vivir situacións de discriminación. A Lei 7/2023, do 30 de novembro, para a igualdade efectiva de mulleres e homes de Galicia, recoñece no seu artigo 11 dúas formas de discriminación relevantes neste ámbito. Por unha banda, a discriminación sexista múltiple, que se produce cando unha persoa sofre discriminación de maneira simultánea ou consecutiva por razón de sexo e por outras causas, como pode ser o caso dunha muller con discapacidade que, ademais,

afronta discriminación por idade ou por vivir nun entorno rural. Por outra banda, a discriminación sexista interseccional, na que o sexo interactúa con outras causas de discriminación, xerando unha forma específica e agravada de desigualdade, como ocorre, por exemplo, cunha muller con discapacidade e alto nivel de dependencia no acceso ao emprego ou aos servizos públicos.

A violencia de xénero en nenas e mulleres con discapacidade é, daquela, unha problemática que combina desigualdades de xénero e discapacidade, o que dá lugar a unha dobre vulnerabilidade.



Este documento ten como obxectivo establecer directrices claras para previr, detectar e valorar situacións de violencia de xénero que afecten ás nenas e ás mulleres con discapacidade, e intervir nelas, co fin de garantir a protección, a integridade e os dereitos fundamentais destas persoas.

## OBXECTIVOS

O **obxectivo principal** desta guía é establecer un marco de actuación para previr, detectar e valorar calquera manifestación de violencia de xénero que poida estar a sufrir unha nena ou unha muller con discapacidade na Comunidade Autónoma de Galicia, así como actuar ante ela.

A continuación, enuméranse os **obxectivos específicos** que se pretenden acadar con esta guía:

01

Axudar a **identificar** posibles casos de violencia de xénero en nenas e mulleres con discapacidade, para o que se achega información precisa sobre sinais de alerta que permitan recoñecelos.

02

Promover a **sensibilización social e institucional**. Combater estereotipos e discriminación asociados ás mulleres con discapacidade.

03

Fornecer o persoal profesional de **atención a nenas e mulleres** con discapacidade dunha ferramenta coas pautas asistenciais específicas, que lles indique como actuar ante situacións de violencia de xénero.

04

**Informar** acerca dos **servizos de atención especializada e ofrecer recomendacións** sobre que facer ou como actuar desde o momento en que se perciben os primeiros signos de violencia de xénero en coordinación cos servizos e recursos de atención especializada, o que inclúe a posibilidade de interpoñer unha denuncia.

05

Facilitar ao persoal profesional implicado na intervención e a atención a vítimas de violencia de xénero unha serie de **recomendacións** que permitan un **achegamento axeitado ás nenas e ás mulleres con discapacidade** e eviten a súa revitimización.

06

Prestar á vítima unha **atención efectiva, rápida, eficaz, accesible** e con **perspectiva interseccional**.

07

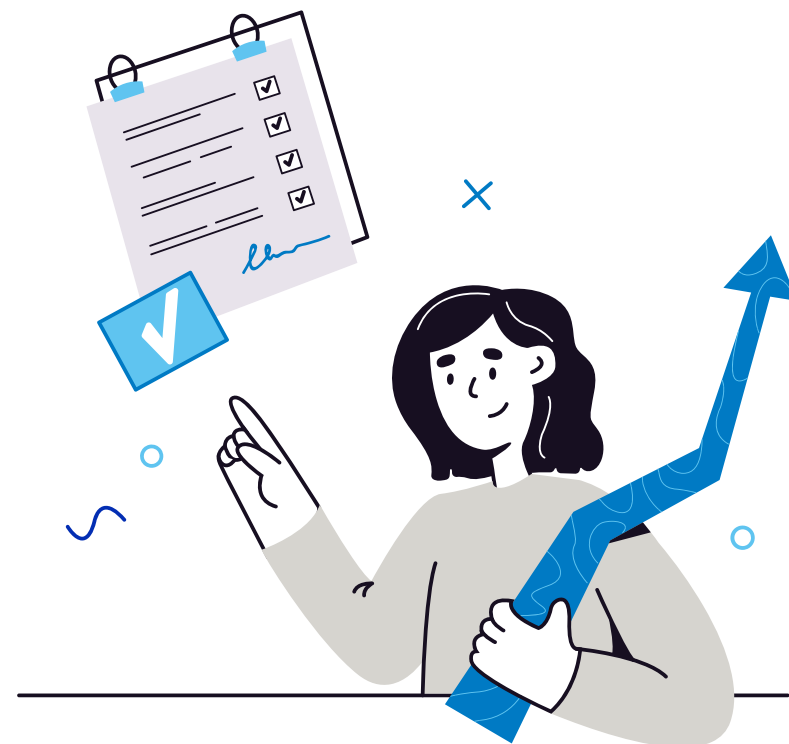
Promover a **cooperación** entre as administracións públicas e as entidades que traballan con nenas e mulleres con discapacidade, para garantir a súa accesibilidade física, comunicativa e cognitiva aos servizos de prevención, detección e actuación ante a violencia de xénero.

08

Dar a coñecer a **guía** nas entidades ou os organismos que traballan na prevención e a protección das mulleres con discapacidade vítimas de violencia, mediante o apoio, con medidas que contribúan á súa recuperación e autonomía.

09

Dar a coñecer ás mulleres con discapacidade en situación de violencia os recursos asistenciais para reforzar o seu apoderamento e a súa autonomía, facilitando unha toma de decisións informada.



## PRINCIPIOS DE ACTUACIÓN



**Igualdade e non discriminación:** todas as mulleres, independentemente da súa condición, deben gozar de dereitos iguais.



**Accesibilidade universal:** garantir o acceso das mulleres con discapacidade aos servizos de atención a vítimas de violencia de xénero eliminando as barreiras, físicas, comunicativas, sensoriais, cognitivas, socioeconómicas e as de confianza e aceptación, que afrontan estas mulleres.



**Autonomía e apoderamento:** respectar as decisións e as necesidades das mulleres afectadas.



**Privacidade e confidencialidade:** actuar con respecto, discreción e confidencialidade, asegurando a protección dos datos persoais e preservando a intimidade das vítimas.



**Evitación da vitimización secundaria:** coa finalidade de evitar o risco de revitimización, deberase velar pola correcta coordinación e colaboración das distintas persoas, entidades e institucións implicadas na atención a mulleres con discapacidade vítimas de violencia de xénero e garantir, así, unha actuación integral, áxil e inmediata.




**Coordinación interinstitucional:** fomentar o traballo colaborativo entre entidades.

## ÁMBITO DE ACTUACIÓN E BENEFICIARIAS

O **obxecto** desta guía é a **prevención**, a **detección** e a **actuación** ante situacións de violencia de xénero que poidan sufrir nenas ou mulleres con discapacidade.

Segundo recolle a Lei 11/2007, do 27 de xullo, galega para a prevención e o tratamento integral da violencia de xénero, a violencia de xénero pode manifestarse nas seguintes formas:

- 
- a) Violencia física
  - b) Violencia psicolóxica
  - c) Violencia económica
  - d) Violencia sexual e abusos sexuais
  - e) Acoso sexual
  - f) Trata de mulleres e nenas con fins de explotación sexual
  - g) Homicidio, asasinato ou calquera outra forma de violencia exercida sobre as fillas ou fillos da muller, así como sobre calquera outra persoa estreitamente unida a ela, coa finalidade de lle causar maior dano psicolóxico, por parte de quen sexa ou fose o seu cónxuxe ou por quen mantivo con ela unha relación análoga de afectividade aínda sen convivencia
  - h) Violencia de xénero dixital ou violencia en liña contra a muller
  - i) Explotación sexual.
  - j) Calquera outra forma de violencia recollida nos tratados internacionais que lesione ou sexa susceptible de lesionar a dignidade, a integridade ou a liberdade.



Esta guía vai **dirixida a:**

**01**

**Mulleres con discapacidade vítimas de violencia de xénero**, que disporán de información sobre os recursos da Comunidade Autónoma de Galicia nos que poden ser atendidas.

**02**

**Familiares e persoal das entidades que traballan con mulleres con discapacidade**, para darlles a coñecer os recursos nos que poden ser atendidas as vítimas de violencia de xénero.

**03**

**Todo o persoal das entidades que traballan no ámbito da violencia de xénero:**

- » Centros de Información á Muller
- » Centros de crise 24 horas
- » Servizos sociais comunitarios e servizos sociais especializados de Galicia
- » Centros adscritos ao Servizo Galego de Saúde (hospitais, centros de saúde etc.)
- » Xulgados radicados en Galicia
- » Oficinas de Asistencia ás Vítimas do Delito (OAVD)
- » Forzas e corpos de seguridade do Estado radicados en Galicia
- » Policía Autonómica e Policía Local de Galicia
- » Entidades que conforman a Rede galega contra a trata no caso de vítimas de trata de seres humanos con fins de explotación sexual

**04**

**A sociedade no seu conxunto** para coñecer os recursos da Comunidade Autónoma de Galicia aos que se pode dirixir se detecta violencia contra as mulleres.

## PREVENCIÓN

A violencia contra as mulleres ten a súa base no sexismo, na discriminación histórica, nos estereotipos de xénero, na construción de masculinidades e feminidades tradicionais, no descoñecemento dos potenciais e das achegas das mulleres ao longo de toda a historia, na negación do valor das mulleres e da igualdade como plataforma desde a que vivir en liberdade.

A violencia de xénero materialízase a través dunha serie de condutas de dominación, abusivas e agresivas cara ás mulleres, que é preciso coñecer.

A continuación recóllense, a modo exemplificativo, diversas **manifestacións da violencia de xénero:**

### VIOLENCIA VERBAL

- Comentarios ofensivos e/ou degradantes.
- Comentarios despectivos ou insultos.
- Comentarios humillantes sobre a falta de atracción física, a inferioridade ou a incompetencia.
- Comentarios humillantes sobre o corpo, a forma de vestir, de falar ou de comportamento.
- Burlas e bromas que non sexan aceptadas e que xeren incomodidade ou molestias.
- Gritos.
- Menosprezo.



### VIOLENCIA FÍSICA

- Intimidar.
- Administración de fármacos de forma inxustificada.
- Restrición da mobilidade.
- Empurrar, inmovilizar, acantear ou impedir o paso.
- Perseguir.
- Golpear, agarrar, morder, patear ou torcer brazos.
- Babear ou cuspir.
- Guindar obxectos contra a muller.
- Provocar abortos.
- Provocar feridas con armas.
- Queimar.
- Asasinar.



## VIOLENCIA PSICOLÓXICA



- Illamento.
- Críticas constantes.
- Sobreprotección ou limitación da autonomía e o dereito a decidir.
- Opinar, falar ou tomar decisións por ela.
- Intimidación ou ameazas.
- Chantaxe emocional.
- Control das amizades.
- Control na relación con amizades, familiares ou persoas da veciñanza.
- Acoso telefónico e/ou presencial.
- Control e seguimento diario de onde vai, con quen estivo ou falou, que fixo e con quen.
- Prohibición ou limitación do acceso aos medios para comunicarse (teléfono, correo etc.).
- Control por xeolocalización dos lugares nos que está.

## VIOLENCIA SEXUAL



- Comentarios sexuais non desexados.
- Exhibicionismo.
- Obrigar a prácticas non desexadas ou impoñer prácticas de sexo inseguro.
- Violación (non só con penetración).
- Contactos físicos non desexados que non agradan, que incomodan ou que violentan a persoa que os sofre (bicos, caricias, rozamentos, tocamentos...).
- Realización de fotografías que non son aceptadas, que xeran incomodidade ou que se lles fan a persoas que se atopan nun estado de falta de consciencia.
- Tocamentos sen consentimento á hora da hixiene ou do cambio postural.
- Solicitude de fotos persoais e/ou espida.

## VIOLENCIA ECONÓMICA



- Limitar o acceso á xestión do propio diñeiro.
- Forzar a exercer a mendicidade ou a prostitución.
- Obrigar a realizar actividades lucrativas usando a propia imaxe.
- Impedir que a muller traballe ou teña ingresos propios.
- Vender ou quitar bens sen permiso.
- Privación á muller vítima das prestacións establecidas por resolución xudicial (pensión alimenticia) ou administrativa (desviación/apropiación de prestacións outorgadas pola condición de persoa con discapacidade).
- Deixar de abonar calquera tipo de prestación económica no seu favor ou a favor dos seus fillos e fillas, establecida en convenio xudicialmente aprobado ou resolución xudicial nos supostos de separación legal, divorcio, declaración de nulidade do matrimonio, proceso de filiación ou proceso de alimentos a favor dos seus fillos e fillas.

Para eliminar este tipo de violencia, é necesario combater os mitos sobre os que se sustenta o sistema de dominación e a desigualdade entre mulleres e homes, que axudan a perpetuala e a xustificala.

Cómpre ofrecer información e formación con perspectiva de xénero sobre as causas históricas da situación actual, para que homes e mulleres poidan educarse en igualdade e as mulleres poidan recoñecer os sinais deste tipo de violencia.

Neste senso, resulta fundamental ter en conta que a violencia de xénero presenta unhas características moi particulares que esixen unha formación específica para combatela e eliminala. Non chega só con ter boa vontade, precísase unha formación especializada para que, a sociedade en xeral, o persoal de intervención e atención a mulleres con discapacidade e, sobre todo, as propias mulleres coñezan as peculiaridades deste tipo de violencia e poidan detectar estas situacións e actuar ante elas.

A continuación, noméanse algunhas **accións** ou **medidas preventivas** que se poden poñer en marcha desde as institucións e as entidades sociais a prol da loita contra a violencia de xénero:

### Promover a sensibilización social e institucional

- Desenvolver iniciativas para combater a discriminación e os estereotipos de xénero asociados ás mulleres con discapacidade, incluíndo aquelas que afectan ás discapacidades non visibles.
- Difundir información e formación accesible sobre os dereitos das mulleres con discapacidade e a violencia de xénero que inclúa formación específica para identificar violencias sutís e situacións de infantilización, sobreprotección ou control normalizado...etc.
- Campañas informativas en formatos accesibles sobre a violencia de xénero e os dereitos das mulleres con discapacidade.
- Campañas accesibles para visibilizar a violencia de xénero en mulleres con discapacidade.



### Fomentar a educación en igualdade

- A educación para a igualdade é o recurso máis potente para a prevención das violencias machistas, porque desde a educación podemos analizar e construír masculinidades e feminidades en equilibrio, liberdade e igualdade.
- Formar a poboación en xeral, incluídas as familias e o persoal coidador, sobre os dereitos e as necesidades específicas das mulleres con discapacidade.



### Eliminar barreiras

- Garantir a accesibilidade física, cognitiva, sensorial e comunicativa aos recursos de prevención (lectura fácil, braille, lingua de signos...).
- Garantir que as nenas e as mulleres con discapacidade teñan acceso a materiais de información, formación e sensibilización en formatos accesibles, como braille, lectura sinxela ou lingua de signos ou outras estratexias de comprensión como imaxes, pictogramas, fotografías ou outros recursos visuais para acompañar a comprensión.
- Garantir sempre a presenza, aprendizaxe e participación das nenas e mulleres con discapacidade nos ámbitos educativos, culturais, sociais e de lecer.



### Fomentar a autonomía das mulleres con discapacidade

- Programas educativos adaptados para nenos e mulleres con discapacidade que lles ensinen a identificar e recoñecer comportamentos violentos e a buscar axuda.
- Impulsar actividades que as doten de ferramentas para a toma de decisións e o exercicio dos seus dereitos.
- Promoción de programas de apoderamento que melloren a autoestima e a independencia das mulleres con discapacidade.



### Promover a formación en violencia de xénero

- Resulta esencial que todas as persoas que participen da intervención e a atención a nenos e mulleres con discapacidade coñezan a existencia desta guía e a maneira de utilizala.
- Por outro lado, é fundamental que todo o persoal das entidades que traballan no ámbito da violencia de xénero (profesionais sanitarios, sociais, forzas e corpos de seguridade etc.) dispoñan dun coñecemento máis profundo sobre a prevención, a detección e a actuación ante casos de violencia de xénero en nenos e mulleres con discapacidade.



**A Consellería de Política Social e Igualdade facilitaralles ás entidades que o solicitaren formación específica en igualdade e violencia de xénero.**

A continuación, inclúese unha relación, con carácter meramente exemplificativo, das causas que levan ás mulleres con discapacidade a unha situación de maior vulnerabilidade:

## DETECCIÓN

Para poder actuar ante a violencia de xénero exercida sobre nenas e mulleres con discapacidade, cómpre facer visibles as problemáticas asociadas ao xénero e á discapacidade, establecer as pautas para a identificación deste tipo de situacións críticas —actuais ou potenciais— e determinar en que situacións é necesario intervir para evitar o aumento e a cronicidade destas violencias.

- Dificultades á hora de expresarse ou comunicar a experiencia vivida, xa sexa por limitacións físicas, sensoriais, cognitivas ou por estilos comunicativos non normativos, que poden dificultar a narración dos feitos, a interacción cos profesionais ou a expresión emocional.
- Dificultade no acceso aos puntos de información e ao asesoramento en igualdade e/ou violencia de xénero, debido á existencia de barreiras arquitectónicas, barreiras cognitivas e de comunicación (dificultades para solicitar cita), barreiras de mobilidade (mulleres que viven no rural ou en zonas afastadas, que precisan de apoio para desprazarse aos puntos de información).
- Menor autoestima e menosprezo da propia imaxe como mulleres.
- Enfrontamento entre os papeis tradicionais asignados por ser muller e a negación da sociedade para que os poidan exercer na práctica.
- Maior dependencia da asistencia e os coidados doutras persoas.
- Medo a denunciar abusos ou outras cuestións pola posibilidade de perder os vínculos e a provisión de coidados.
- Menor credibilidade á hora de denunciar calquera tipo de feitos ante algúns estamentos sociais.
- Vivir, con frecuencia, en contornos que favorecen a dependencia: institucións, residencias, hospitais, casas de familiares etc.



Débase ter claro que a violencia por razón de xénero é un tipo de violencia estrutural, cultural e ideolóxica, e que se basea en relacións de poder e dominación que se exercen sobre as mulleres. A violencia que se exerce contra as mulleres por razón de sexo é moi variada e existen tantos casos como persoas: pode ser máis sutil, atendendo a un tipo de violencia psicolóxica ou económica; ou ben máis física e explícita, como poden ser as agresións sexuais.

Trátase, por tanto, dun fenómeno complexo que ás veces non é doado de recoñecer, xa que, en moitas ocasións, a situación de discapacidade fai que a vítima non sexa plenamente consciente do abuso que está a sufrir, non saiba identificalo ou sí o identifique pero non queira denuncialo por vergoña, por medo a sufrir un trato falto de empatía e dobre discriminación ou por medo a pór en risco a súa integridade física, entre outras cuestións.



A continuación, recóllese unha mostra de sinais e comportamentos que nos poden alertar sobre unha posible situación de violencia de xénero —e que son comúns tamén a mulleres que non teñen discapacidade—:

#### INDICADORES FÍSICOS

- Hematomas, marcas ou sinais no corpo.
- Manifestacións psicossomáticas (sinais de esgotamento, debilidade, mareos, estrés, ansiedade etc.).
- Trastornos do sono (insomnio ou pesadelos).
- Trastornos da alimentación (perda de apetito ou consumo compulsivo).
- Dolores de cabeza ou de estómago.
- Dolores crónicas xerais ou sen razón médica.
- Lesións frecuentes.
- Consumo continuado de substancias tóxicas e/ou farmacolóxicas.
- Cambio de imaxe e/ou forma de vestir. Uso de moita roupa para cubrir as partes do corpo, sen corresponder a roupa coa meteoroloxía.
- Incremento da sensibilidade sensorial (ruídos, luces, tacto) ou menor tolerancia a estímulos habituais.



## INDICADORES PSICOLÓXICOS

- Descontrol dos estados afectivos e da conduta (parece irascible, nerviosa ou triste, mostra cambios bruscos de humor etc.).
- Alteracións no sono, pesadelos ou terrores nocturnos.
- Crise nerviosa ou perda de control.
- Condutas regresivas (como incontinencia, falta de autocontrol etc.).
- Reacción desproporcionada ante determinadas situacións: esaxerada ou ausencia de reacción.
- Falta de motivación ou apatía.
- Condutas compulsivas.
- Baixa autoestima.
- Ansiedade.
- Tristura.
- Trastorno de estrés postraumático.
- Maior resposta acústica de sobresalto.
- Medo xeneralizado ou medo inexplicable ante determinadas persoas ou situacións.
- Elevada desconfianza.
- Fobias ou temores intensos.
- Sentimento de culpa e vergoña.
- Trastorno dissociativo.
- Comportamentos autodestrutivos: autolesións ou intentos de suicidio.



## INDICADORES COGNITIVOS

- Diminución da atención.
- Dificultades para concentrarse.
- Perda de memoria ou memoria selectiva.
- Trastorno por déficit de atención e hiperactividade.
- Peor funcionamento cognitivo xeneralizado.
- Maior dependencia das persoas da contorna.
- Dificultades de planificación de tarefas e actividades.



## INDICADORES SOCIAIS



- Illamento social, diminución da actividade social, lúdica e mesmo laboral, e menor relación con amizades ou contactos sociais, ou medo a facer novos contactos.



Algúns destes indicadores non revelan situacións de violencia de xénero de seu, pero o conxunto dalgúns ou varios deles indicannos **sinais de alerta** ou **alarma**.

## PAUTAS PARA A DETECCIÓN



1 Formar e capacitar o persoal profesional de atención a mulleres con discapacidade, como os recursos sociosanitarios de atención á dependencia ou os dos centros sanitarios, sociolaborais ou ocupacionais, na detección de sinais que poidan indicar situacións de violencia de xénero.



2 Observar e atender as situacións de dependencia ou a relación coas persoas cuidadoras, para establecer niveis de risco.



3 Observar e atender os comportamentos das mulleres usuarias dos recursos ou servizos, por se existen variacións notables.



4 Observar e atender os sinais ou indicios de posibles agresións, especialmente cando a muller non pode comunicarse ou mostrar consciencia de ser vítima de violencia de xénero.



5 Dirixirse sempre á muller con discapacidade á hora de prestarlle un servizo ou atención, para facilitar a comunicación directa con ela.



6 Fomentar espazos seguros para a comunicación, como liñas telefónicas, aplicacións móbiles ou espazos físicos.



7 Prover a comunicación en función da discapacidade; por exemplo, a través de lingua de signos, aplicacións ou programas informáticos facilitadores, materiais en lectura fácil, pictogramas etc.



8 Dispoñer de material de sensibilización sobre a violencia de xénero visible e accesible para todas as persoas usuarias dos recursos de atención.

## ACTUACIÓN

Se se coñece ou se identifica algunha situación de violencia machista, a prioridade sempre é atender a vítima, para o cal se seguirán as seguintes **pautas de actuación**:

**Ante unha situación de emerxencia:**



No caso de que se detecte unha situación de emerxencia, é dicir, unha situación de violencia de xénero que afecte a integridade e a seguridade dunha muller, contactarase co 112 coa maior brevidade posible.

**Ante indicios ou coñecemento de violencia de xénero:**

Recoméndase que a persoa que sospeite que unha nena ou unha muller con discapacidade é vítima de violencia de xénero a Informe da conveniencia de acudir aos servizos especializados nesta materia <sup>a)</sup> para poder valorar a súa situación e prestar atención inmediata e integral en función das súas necesidades.

Saír dunha situación de violencia machista é un proceso que pode verse condicionado por múltiples factores persoais, emocionais e sociais, que inflúen na capacidade da vítima para tomar decisións e buscar axuda. A violencia machista ten un impacto directo no benestar emocional da persoa, xerando sentimentos que poden dificultar ese proceso.

A mellor actuación neste caso é o acompañamento, é dicir, facer que a vítima se sinta apoiada, informándoa dos dereitos que a asisten e dos recursos de atención especializada aos que pode acudir, e animándoa a recorrer a eles, pero respectando, asemade, a decisión da vítima.

Así, como no caso de nenas ou mulleres sen discapacidade, deberase procurar unha actuación inmediata que garanta a protección da muller afectada e preserve a súa intimidade e a da súa familia, amais dunha intervención eficaz que evite duplicidades e dilacións innecesarias.

Para ofrecer unha actuación axeitada, cómpre ter presente que as mulleres e as nenas con discapacidade vítimas de violencia de xénero experimentan múltiples obstáculos para acceder ao seu dereito a unha atención integral.

A continuación, expónse un listado non exhaustivo das necesidades específicas de atención para eliminar ou mitigar as barreiras, simbólicas e/ou materiais, coas que poden atoparse:

- Valorar a presenza dunha figura facilitadora para mulleres e nenas con discapacidade vítimas de violencia de xénero.
- Evitar estereotipos e prexuízos machistas que poden impregnar o labor das e dos profesionais de atención nos ámbitos sanitario, social e xudicial.
- Evitar barreiras materiais relacionadas coa contorna física e que poden impedir a asistencia dunha nena ou dunha muller cun determinado tipo de discapacidade aos recursos de atención, incluíndo factores sensoriais (ruído, iluminación, estímulos visuais) que poidan xerar sobrecarga ou bloqueo.
- Ter en conta o seu testemuño e poñelo en valor. Validar o relato sen cuestionar nin minimizar.
- Facilitar o acceso á información e á comunicación en función do tipo de discapacidade (documentos en lectura fácil, en braille, recursos de apoio á audición ou á comunicación oral etc.), uso de sistemas aumentativos e alternativos de comunicación.
- Adaptar os procedementos de atención á realidade de cada vítima con discapacidade, respectando os tempos, adecuando os espazos etc.
- Valorar a necesidade de asesoramento, información e asistencia

psicolóxica que poden ter as persoas que asumen a garda de feito das vítimas polo impacto emocional das agresións.

- Garantir os apoios e axustes razoables que precisen en función da súa discapacidade.
- Anticipar os procesos, explicar as rutinas e adaptar os espazos.



### Recomendacións para profesionais <sup>a respecto</sup> da sensibilización, a detección, a atención e a protección de vítimas de violencia de xénero con discapacidade

#### XERAI

- Dispoñer dun espazo tranquilo, libre de ruídos e no que a muller se sinta segura, coidando tamén a iluminación, os estímulos visuais e a previsibilidade da contorna.
- Mostrar apoio, confianza, tranquilidade e calma.
- Amosar interese e xerar seguridade prestando atención aos requirimentos da vítima sobre o que lle molesta, a incomoda ou a agride.
- Evitar que teña que repetir os feitos unha e outra vez.
- Evitar abordar a nena ou a muller por detrás ou desde posicións nas que non poida ver a persoa interlocutora.
- Adaptar a comunicación segundo as súas necesidades, situándose ao seu nivel en termos físicos —á súa altura, se está en cadeira de rodas— e elixindo unha linguaxe adaptada en función das capacidades da vítima. Por exemplo, comunicación a través de Sistemas Alternativos Aumentativos.
- Evitar preguntas incómodas.
- Non interromper, non culpabilizar e non xulgar. Practicar a escoita activa e acoller os sentimentos da vítima (dor, vergoña, culpa...) sen mostrar rexeitamento, sorpresa, espanto nin estrañeza.

- Non impoñer criterios nin tomar decisións por ela.
- Dirixir sempre a información directamente á vítima, aínda que vaia acompañada.
- Nos casos de discapacidades graves, implicar de forma activa e informar as persoas que asumen a condición de gardadoras de feito, curadoras ou titoras representativas da vítima.
- Garantir o respecto, a discreción e a confidencialidade do caso.
- Informar sobre a existencia e o funcionamento dos recursos especializados dispoñibles para recibir orientación e axuda psicolóxica, así como asesoramento xurídico, se fose necesario. Achegar esta información adaptada por escrito.

### **Mulleres e nenas con parálise cerebral:**

- Non confundir a aparencia física con capacidades físicas e/ou intelectuais.
- Respetar os tempos e ritmos propios que poidan necesitar para expresarse, alimentarse ou descansar.
- Dispoñer de espazos e/ou instalacións accesibles na atención á vítima.
- Respetar o seu espazo corporal.
- Adaptarse á forma de comunicación, que pode ser verbal ou mediante material de apoio (taboleiro de comunicación).
- Non apurar a nena ou a muller nin anticiparse ao que quere transmitir; deixar que exprese ela a situación.
- Ser paciente e respectar os seus tempos; as situacións con moita carga emocional poden xerar bloqueo ou aumento de movementos incontrolados, maiores dificultades na fala etc.
- Non infantilizar. Dirixirse directamente á muller vítima nun ton e un vocabulario axeitados segundo a idade e o nivel de comprensión.
- Permitir que estea acompañada por unha persoa da súa confianza.

### **Mulleres e nenas con discapacidade intelectual ou con discapacidade cognitiva por dano cerebral adquirido:**

- Tratar a vítima en función da súa idade real e dirixirse a ela directamente.
- Usar unha linguaxe clara e sinxela, sen tecnicismos, e, na medida do posible, con respostas pechadas.
- Evitar as dobres negacións.
- Falar de forma pausada, ordenada e directa.
- Relacionarse con naturalidade e proximidade.
- Ser paciente e respectar os seus ritmos; agardar a que responda antes de pasar á seguinte pregunta.
- Se é preciso, utilizar imaxes, pictogramas, fotografías ou outros recursos visuais para apoiar a comunicación.
- En caso de comunicación escrita, facilitar a información en lectura fácil.
- Confirmar que entende a información que se lle achega.
- Facer descansos cada certo tempo.
- Valorar a presenza dunha figura facilitadora.

### **Mulleres e nenas con problemas de saúde mental graves e crónicos:**

- Tratar a vítima con naturalidade e respecto, como a calquera outra persoa, segundo a idade.
- Amosar sempre tranquilidade e calma.
- Evitar ambientes que poidan xerar estrés (por exemplo, moi ruidosos ou cunha luz demasiado intensa).
- Ser paciente e respectar os seus silencios.
- Respetar o seu espazo vital.
- Confirmar que entende a información que se lle achega.
- Valorar a presenza dunha figura facilitadora.

### Mulleres e nenas con discapacidade física:

- Dispoñer de espazos e/ou instalacións accesibles na atención á vítima.
- Situarse sempre de fronte e á mesma altura que a muller.
- Valorar a posibilidade de que non teña que desprazarse ata os servizos de atención, en función da dificultade para o traslado.

### Mulleres e nenas con discapacidade orgánica:

- Dispoñer de espazos accesibles na atención á vítima.
- Prestar atención a calquera síntoma de cansazo ou dor e adaptar o ritmo e os tempos para que poida descansar, beber auga, ir ao baño etc.

### Mulleres e nenas con discapacidade auditiva:

- Antes de nada, coñecer a modalidade comunicativa da muller ou a nena, que pode ser oral ou por lingua de signos.
- Se dispón de intérprete en lingua de signos, dirixir sempre a comunicación á vítima.
- No caso de comunicación oral, non comezar a falar sen que a vítima teña contacto visual coa persoa que fala; situarse en fronte da vítima e nun lugar ben iluminado, para facilitar a lectura dos beizos. Falar dunha forma natural, sen acelerarse nin ir demasiado amodo.
- Evitar ambientes moi ruidosos.
- Evitar ter na sala aparatos que xeren interferencias electromagnéticas, posto que a persoa podería empregar algún tipo de implante coclear.

### Mulleres e nenas con discapacidade visual:

- Presentarse e describir o espazo de reunión antes de comezar a falar, informando das persoas que participan na reunión.
- Informar de todas as situacións —se se dan silencios durante a entrevista para tomar notas— ou dos cambios no espazo —se a persoa interlocutora cambia de lugar—.
- Avisar en caso de que algunha das persoas interlocutoras teña que saír do espazo comunicativo.
- Dirixirse á vítima nun ton de voz normal e comunicarse con naturalidade.
- Dispoñer, na medida do posible, dos materiais de información e comunicación adaptados a braille.

### Mulleres e nenas con autismo:

- Ofrecer un espazo seguro e de confianza onde expresar e relatar as súas experiencias, proporcionándolles ferramentas que lles permitan identificar e recoñecer comportamentos abusivos. As nenas e mulleres con autismo poden ter dificultades para recoñecer certas situacións de violencia, especialmente as máis sutís, como a psicolóxica ou a verbal, debido ás dificultades para interpretar os códigos sociais.
- escoitar e acompañar á persoa, ofrecéndolle información clara sobre os recursos de atención especializada aos que pode acudir. As nenas e mulleres con autismo poden atopar maiores dificultades para expresar as súas necesidades e sentimentos, o que pode supoñer máis barreiras á hora de compartir a súa situación e solicitar axuda.
- Empregar unha linguaxe sinxela, sen metáforas, dobres sentidos, nin tecnicismos. Ter especial coidado, pois a persoa pode interpretar de forma literal.
- En caso de comunicación escrita, facilitar a información en lectura fácil.

- Se é preciso, utilizar imaxes, pictogramas, fotografías ou outros recursos visuais para acompañar a comunicación, ben sexa oral ou escrita.
- Deixar tempo para que a persoa poida procesar unha pregunta, elaborar o seu discurso e emitir unha resposta.
- Facilitar que a persoa se exprese no formato comunicativo que prefira (oral, escrito, taboleiro de comunicación, etc.)
- Comprobar que a persoa entende a información que se lle proporciona. Non dar por feito que entendeu.
- Crear un ambiente predicible, anticipando o que vai acontecer e resolvendo as dúbidas que se lle presenten. Por exemplo, dar información clara das persoas que a van atender, en que lugar, durante canto tempo e cal é o obxectivo.
- Tratar de que os profesionais que prestan atención sexan estables, pois facilitará a confianza.
- Crear un espazo amigable onde se coiden os aspectos sensoriais: minimizando os ruídos, a intensidade das luces, os cheiros, deixando un amplo espazo interpersonal e permitindo a mobilidade da persoa cando o precise.
- Pautar descansos e adaptar os tempos da reunión en función do estado da persoa.
- Manexar desde a tranquilidade e a calma os momentos de tensión, nerviosismo ou ansiedade que poidan xurdir, evitando abafar con comentarios, indicacións, xestos ou coa presenza de máis persoas.
- Permitir que estea acompañada por unha persoa da súa confianza se o necesita.

## RECURSOS E SERVIZOS ESPECIALIZADOS EN MATERIA DE VIOLENCIA DE XÉNERO

### Servizos de emerxencia



#### Urxencias Sanitarias de Galicia: 061

É un servizo gratuíto que funciona as 24 horas do día, desde calquera teléfono fixo ou móbil, e con cobertura para toda a comunidade autónoma. Ofrece información e atención para situacións de urxencia sanitaria. Neste enderezo atoparás máis información sobre o recurso: <http://061.sergas.gal/>



#### Emerxencias: 112

É un servizo gratuíto que funciona as 24 horas do día, desde calquera teléfono fixo ou móbil, e con cobertura para toda a comunidade autónoma. Ofrece atención telefónica e asistencia ante calquera tipo de emerxencia, sanitaria, salvamento, seguridade cidadá etc., e derivación a outros servizos especializados. Neste enderezo atoparás máis información sobre o recurso: <https://www.axega112.gal/>

### Forzas e corpos de seguridade

Profesionais das forzas e os corpos especializados que poden valorar a situación.



#### Equipo Muller Menor da Garda Civil (EMUME)

Unidades da Policía Xudicial da Garda Civil integradas por persoal con formación específica que se responsabilizan da investigación dos delitos contra a liberdade sexual e a trata de seres humanos. Prestan atención especializada nos procesos de información, asesoramento e asistencia á vítima e actúan durante a intervención policial, de forma inmediata, con adaptación da resposta ao tipo de delito e ás súas circunstancias.

Neste enderezo atoparás a información de contacto do recurso: [https://www.xunta.gal/servizos-no-mapa?map=violencia\\_xenero](https://www.xunta.gal/servizos-no-mapa?map=violencia_xenero)

**Unidade de Atención Familia e Muller da Policía Nacional (UFAM): 091**

É un servizo gratuíto que funciona as 24 horas do día, desde calquera teléfono fixo ou móbil, e con cobertura para toda a comunidade autónoma e a toda a cidadanía. Ofrece un servizo policial integral e presta unha atención especializada e personalizada a persoas que se atopan en situación de violencia de xénero e vítimas de violencia sexual. Actúa dende o momento en que se ten coñecemento do feito, tanto no proceso de atención, información e asesoramento, coma na investigación, a intervención e a protección da muller e menores. Neste enderezo atoparás a información de contacto do recurso: [https://www.xunta.gal/servizos-no-mapa?map=violencia\\_xenero](https://www.xunta.gal/servizos-no-mapa?map=violencia_xenero)

**Policía Local: 092**

É un servizo gratuíto que funciona as 24 horas do día, desde calquera teléfono fixo ou móbil, e con cobertura para toda a comunidade autónoma. Ofrece un servizo de protección do libre exercicio dos dereitos e liberdades e como garante da seguridade da cidadanía.

**Garda Civil: 062**

É un servizo gratuíto que funciona as 24 horas do día, desde calquera teléfono fixo ou móbil, e con cobertura para toda a comunidade autónoma. Ofrece un servizo de atención de emerxencias.

**Alertcops**

É unha aplicación para o móbil (app) da Policía e da Garda Civil, totalmente gratuíta, que permite que calquera persoa poida comunicar ás forzas e os corpos de seguridade do Estado unha alerta, información, un dato ou unha noticia sobre un acto delituoso ou unha incidencia de seguridade da que está sendo vítima ou testemuña. Neste enderezo atoparás máis información e a ligazón de descarga: <https://alertcops.ses.mir.es/publico/alertcops/>

**Información e asistencia xeral****Teléfono da Muller: 900 400 273**

É un servizo gratuíto e anónimo que funciona as 24 horas do día, desde calquera teléfono fixo ou móbil, e con cobertura para toda a comunidade autónoma. Responde nel un equipo multidisciplinar coordinado cos diferentes profesionais de toda Galicia. Neste enderezo atoparás máis información sobre o recurso: <http://igualdade.xunta.gal/gl/content/telefono-da-muller>

**Teléfono de atención contra todas as formas de violencia contra as mulleres: 016**

É un servizo telefónico de información, asesoramento xurídico e atención psicosocial inmediata, gratuíto e confidencial, prestado por persoal especializado para todas as formas de violencia contra as mulleres. Neste enderezo atoparás máis información sobre o recurso: <https://violenciagenero.igualdad.gob.es/informacionUtil/recursos/telefono016/home.htm>

**Teléfono Arco da Vella: 028**

É un servizo telefónico de emerxencia, gratuíto e confidencial, para vítimas de delitos de odio e discriminación por LGBTIfobia. Neste enderezo atoparás máis información sobre o recurso: <https://www.igualdad.gob.es/ministerio/dglgtbi/>

**Teléfono contra a trata con fins de explotación sexual: 900 105 090**

É un servizo telefónico, gratuíto e confidencial, que pon á disposición da cidadanía a Policía Nacional para facilitar a denuncia deste tipo de delitos. Neste enderezo atoparás máis información sobre o recurso: [https://www.policia.es/\\_es/colabora\\_trata](https://www.policia.es/_es/colabora_trata)

**Teléfono de atención contra a discriminación racial ou étnica: 021**

É un servizo telefónico gratuito e confidencial pensado para persoas que sufrisen situacións de discriminación racial ou étnica ou teñan coñecemento delas. Neste enderezo atoparás máis información sobre o recurso:

<https://igualdadynodiscriminacion.igualdad.gob.es/home.do>

**Centros de crise 24 horas**

Os centros de crise 24 horas para a atención de mulleres vítimas de violencia sexual da Comunidade Autónoma de Galicia son recursos especializados abertos as 24 horas os 365 días do ano.

Están dirixidos a mulleres maiores de 15 anos, independentemente de cal sexa a súa situación administrativa, que vivisen un intento ou unha situación de violencia sexual —recente ou no pasado—, os seus familiares e as persoas da súa contorna íntima. O seu obxectivo é facilitarlle apoio á vítima no proceso de superación das secuelas que a experiencia violenta que viviu lle poida deixar en termos de desenvolvemento emocional, condutual, social e cognitivo.

Prestan servizos de acompañamento integral á muller vítima de violencia sexual na asistencia a outros recursos sanitarios, sociais, policiais ou xudiciais, alén de intervención psicolóxica, social e xudicial especializada.

Pódese atopar máis información e acceder aos datos de contacto de cada centro na carta de servizos:

<https://igualdade.xunta.gal/gl/recursos/centros-de-crise-24h>

**Centros de Información á Muller (CIM)**

Son recursos permanentes en máis de 80 concellos galegos, a partir dos cales se artella unha intervención global dirixida ás mulleres e persoas LGBTI. Contan

con profesionais especializadas e prestan atención presencial. Ofrecen asesoramento xurídico, atención psicolóxica, orientación profesional ou sociolaboral, así como calquera outra información dirixida a conseguir unha igualdade efectiva entre mulleres e homes.

Neste enderezo electrónico podes acceder aos datos de contacto de cada CIM:

<http://igualdade.xunta.gal/gl/recursos/centros-de-informacion-mulleres>

Tamén podes entrar en contacto a través dos teléfonos **981 95 76 91** ou **981 54 53 51**.

**Bildtec Xunta**

Trátase dun sistema de vídeo interpretación en lingua de signos que lles garante ás persoas xordas o acceso, en igualdade de condicións, ao 012, a liña telefónica que canaliza todas as consultas de información xeral que a cidadanía dirixe á Administración galega. Neste enderezo atoparás máis información e a ligazón de descarga:

<https://www.xunta.gal/servizo-de-videointerpretacion-para-persoas-xordas>

**Centro de Información e Asesoramento para a Mocidade (Quérote+)**

É un servizo gratuito, anónimo e confidencial que presta atención profesional a consultas presenciais, telefónicas, en liña, por videochamada e por mensaxería instantánea. O obxectivo dos centros Quérote+ é prestarlle un servizo de información e asesoramento á xuventude nas áreas máis vinculadas ao entendemento social e o crecemento persoal.

Neste enderezo atoparás máis información sobre o recurso:

<https://xuventude.xunta.es/querote-mais>

Tamén podes entrar en contacto a través do teléfono **647 018 752** (Whatsapp/Telegram).

## Información e asistencia xurídica



### Oficinas de Asistencia ás Vítimas do Delito (OAV)

Servizo orientado ao acompañamento e á asistencia psicolóxica e social das vítimas. Configúranse como un servizo público e gratuíto, cuxo obxectivo é prestarlles unha atención integral, coordinada e especializada ás vítimas do delito, dando resposta ás súas necesidades específicas nos ámbitos psicolóxico e social, respectando plenamente a súa vontade e determinando a forma de previr e evitar as consecuencias da vitimización primaria, reiterada e secundaria. A asistencia ás vítimas realízase en catro fases: acollida orientación, información, intervención e seguimento. Existen oficinas con persoal especializado na Coruña, Santiago de Compostela, Ferrol, Lugo, Ourense, Pontevedra e Vigo.

Podes buscar as oficinas na seguinte ligazón:

[https://www.xunta.gal/servizos-no-mapa?map=violencia\\_xenero](https://www.xunta.gal/servizos-no-mapa?map=violencia_xenero)



### Servizos de Orientación Xurídica (SOX)

Servizo gratuíto e público que se presta a través dos colexios de avogadas e avogados e que garante o dereito de asistencia xurídica gratuíta a todas as persoas que cumpran os requisitos establecidos para o seu acceso, especialmente os relacionados coa situación socioeconómica.

No referente á loita contra a violencia de xénero, as mulleres que se atopan nesta situación teñen dereito a asistencia xurídica gratuíta especializada e de forma inmediata á interposición da denuncia, con independencia dos recursos económicos.

Podes buscar as oficinas na seguinte ligazón:

[https://www.xunta.gal/servizos-no-mapa?map=violencia\\_xenero](https://www.xunta.gal/servizos-no-mapa?map=violencia_xenero)



### Asesoramento xurídico en liña

Servizo gratuíto e público que se presta desde a Xunta de Galicia para proporcionar, de maneira gratuíta, información e asesoramento xurídico sobre diversas cuestións, entre elas a violencia de xénero, as agresións e os abusos sexuais, o acoso sexual, a conciliación familiar, as discriminacións por razón de sexo, a prostitución e a trata etc. Funciona a través dun formulario confidencial e as respostas das consultas teñen carácter informativo, pero non efectos vinculantes para a Administración.

Podes acceder ao servizo na seguinte ligazón:

<http://igualdade.xunta.gal/gl/content/asesoramento-xuridico-line>

## ENTIDADES ESPECIALIZADAS EN MATERIA DE DISCAPACIDADE EN GALICIA

### **Asociación de Mulleres con Discapacidade de Galicia**

Teléfono: 674 073 092

Páxina web: [www.acadar.org](http://www.acadar.org)

Enderezo electrónico: [info@acadar.org](mailto:info@acadar.org)

### **ASPAYM Galicia: Asociación de Lesionados Medulares e Grandes Discapitados Físicos de Galicia**

Teléfono: 881 873 507

Páxina web: [www.aspaymgalicia.org](http://www.aspaymgalicia.org)

Enderezo electrónico: [info@aspaymgalicia.org](mailto:info@aspaymgalicia.org)

### **Confederación Galega de Persoas con Discapacidade (COGAMI)**

Teléfono: 981 574 698

Páxina web: [www.cogami.gal](http://www.cogami.gal)

Enderezo electrónico: [correo@cogami.gal](mailto:correo@cogami.gal)

### **FADEMGA - Plena inclusión Galicia: Federación de Asociacións en favor das Persoas con Discapacidade Intelectual de Galicia**

Teléfono: 981 519 650

Páxina web: [www.fademga.org](http://www.fademga.org)

Enderezo electrónico: [administracion@fademga.org](mailto:administracion@fademga.org)

### **FAXPG: Federación de Asociacións de Persoas Xordas de Galicia**

Teléfono: 981 560 953

Páxina web: [www.faxpg.es](http://www.faxpg.es)

Enderezo electrónico: [faxpg@faxpg.es](mailto:faxpg@faxpg.es)

### **Federación Down Galicia**

Teléfono: 981 581 167

Páxina web: [downgalicia.org](http://downgalicia.org)

Enderezo electrónico: [downgalicia@downgalicia.org](mailto:downgalicia@downgalicia.org)

**Federación Galega de Asociacións de Atención a Persoas con Parálise Cerebral e/ou Patoloxías Afíns**

Teléfono: 986 879 967

Páxina web: [www.aspacegalicia.org](http://www.aspacegalicia.org)Enderezo electrónico: [info@aspacegalicia.org](mailto:info@aspacegalicia.org)**Federación Galega de Enfermidades Raras e Crónicas - FEGEREC**

Teléfono: 981 234 651 / 691 011 855

Páxina web: [www.fegerec.es](http://www.fegerec.es)Enderezo electrónico: [info@fegerec.es](mailto:info@fegerec.es)**Federación Galega de Dano Cerebral**

Teléfono: 881 943 148 / 659 177 709

Páxina web: [www.danocerebralgalicia.org/gl](http://www.danocerebralgalicia.org/gl)Enderezo electrónico: [info@danocerebralgalicia.org](mailto:info@danocerebralgalicia.org)**Fundación ONCE**

Teléfono: 981 553 890

Páxina web: [www.fundaciononce.es](http://www.fundaciononce.es)Enderezo electrónico: [info@gruposocialonce.com](mailto:info@gruposocialonce.com)**Plataforma Representativa Estatal de Discapitados Físicos de Galicia - PREDIF Galicia**

Teléfono: 881 873 507

Páxina web: [www.predifgalicia.org](http://www.predifgalicia.org)Enderezo electrónico: [info@predifgalicia.org](mailto:info@predifgalicia.org)

## TELÉFONOS DE INTERESE

### SERVIZOS DE EMERXENCIA

Emerxencias **112**

Urxencias Sanitarias de Galicia **061**

### FORZAS E CORPOS DE SEGURIDADE

Unidade Atención Familia e Muller da Policía Nacional (UFAM) **091**

Policía Local **092**

Garda Civil **062**

### INFORMACIÓN E ASISTENCIA XERAL

Teléfono da Muller **900 400 273**

Teléfono de atención contra todas as formas de violencia contra as mulleres **016**

Teléfono Arco da Vella **028**

Teléfono contra a trata con fins de explotación sexual **900 105 090**

Teléfono de atención contra a discriminación racial ou étnica **021**

### CENTROS DE INFORMACIÓN Á MULLER (CIM)

**981 957 691 | 981 545 351**



## BIBLIOGRAFÍA E LINKS DE INTERESE

### Normativa

Lei 11/2007, de 27 de xullo, galega para a prevención e o tratamento integral da violencia de xénero

Lei orgánica 1/2004, do 28 de decembro, de medidas de protección integral contra a violencia de Xénero

Lei Orgánica 10/2022, de 6 de setembro, de garantía integral da liberdade sexual

Lei 7/2023, do 30 de novembro, para a igualdade efectiva de mulleres e homes de Galicia

### Datos estatísticos

Macroencuesta de Violencia contra la Mujer: <https://violenciagenero.igualdad.gob.es/violenciaencifras/macroencuesta-de-violencia-contra-la-mujer-2024/>

### Guías

Xunta de Galicia: Guía de recursos fronte á violencia de xénero en Galicia:

<https://igualdade.xunta.gal/gl/recursos/guias-e->

ACADAR. Guía "Violencia contra as mulleres con discapacidade": <https://www.acadar.org/biblioteca/guia-violencia-contra-as-mulleres-con-discapacidade>

ACADAR. Guía "Guía Violencia Sexual cara ás nenas e mulleres con discapacidade": <https://www.acadar.org/biblioteca/guia-violencia-sexual-cara-as-nenas-e-mulleres-con-discapacidade/>

ACADAR. Guía "Violencia Sexual Dixital cara ás nenas e mulleres con discapacidade": <https://www.acadar.org/biblioteca/guia-violencia-sexual-dixital-cara-as-nenas-e-mulleres-con-discapacidade/>

CNSE Confederación Estatal de Personas Sordas. Guía para profesionais ante a violencia e os malos tratos a Mujeres Sordas: [www.cnse.es/media/k2/attachments/Gu%C3%ADa\\_para\\_profesionales\\_ante\\_la\\_violencia\\_y\\_los\\_malos\\_tratos\\_a\\_mujeres\\_sordas\\_CNSE.pdf](http://www.cnse.es/media/k2/attachments/Gu%C3%ADa_para_profesionales_ante_la_violencia_y_los_malos_tratos_a_mujeres_sordas_CNSE.pdf)

**ANEXOS**

---

# Protocolo de actuación para a Atención de nenas e mulleres con discapacidade vítimas de Violencia de Xénero

Aprende a recoñecer os distintos tipos de violencia de xénero, desde aquelas que son máis visibles (agresións sexuais ou físicas) como as que pasan desapercibidas para a maioría da sociedade porque están interiorizadas (violencia verbal, psicolóxica, económica, etc.).

## PAUTAS PARA A DETECCIÓN DE SITUACIÓNS DE VIOLENCIA DE XÉNERO:

1. Formar e capacitar o persoal profesional de atención a mulleres con discapacidade, como os recursos sociosanitarios de atención á dependencia ou os dos centros sanitarios, sociolaborais ou ocupacionais, na detección de sinais que poidan indicar situacións de violencia de xénero.
2. Observar e atender as situacións de dependencia ou a relación coas persoas cuidadoras, para establecer niveis de risco.
3. Observar e atender os comportamentos das mulleres usuarias dos recursos ou servizos, por se existen variacións notables.
4. Observar e atender os sinais ou indicios de posibles agresións, especialmente cando a muller non pode comunicarse ou mostrar consciencia de ser vítima de violencia de xénero.
5. Dirixirse sempre á muller con discapacidade á hora de prestarlle un servizo ou atención, para facilitar a comunicación directa con ela.
6. Fomentar espazos seguros para a comunicación, como liñas telefónicas, aplicacións móbiles ou espazos físicos.
7. Prover a comunicación en función da discapacidade; por exemplo, a través de lingua de signos, aplicacións ou programas inform.áticos facilitadores, materiais en lectura fácil, pictogramas etc.
8. Dispoñer de material de sensibilización sobre a violencia de xénero visible e accesible para todas as persoas usuarias dos recursos de atención.

## NORMAS DE COMPORTAMENTO PARA UNHA ACTUACIÓN AXEITADA:

1  
2  
3  
4  
5  
6  
7  
8  
9  
10  
11  
12

Valorar se son a persoa axeitada para facer a intervención ou se necesito axuda.

Mostrar apoio, confianza, tranquilidade e calma.

Manter a confidencialidade da persoa atendida e da situación acaecida.

Valorar o espazo de atención, se espazo de seguridade e proporcionarlle o apoio emocional e físico que precise.

Explicarlle á persoa que servizos de atención ten á súa disposición e ofrecerlle información sobre estes.

Ter en conta o seu testemuño e poñelo en valor. Validar o relato sen cuestionar nin minimizar.

Amosar interese e xerar seguridade prestando atención aos requirimentos da vítima sobre o que lle molesta, a incomoda ou a agride.

Evitar preguntas incómodas.

Non interromper, non culpabilizar e non xulgar. Practicar a escoita activa e acoller os sentimentos da vítima (dor, vergoña, culpa...) sen mostrar rexeitamento, sorpresa, espanto nin estrañeza.

Non impoñer criterios nin tomar decisións por ela.

Dirixir sempre a información directamente á vítima, aínda que vaia acompañada.

Evitar que teña que repetir os feitos unha e outra vez.

## RECOMENDACIÓNS PARA PROFESIONAIS:

- Valorar a presenza dunha figura facilitadora para mulleres e nenas con discapacidade vítimas de violencia de xénero.
- Evitar estereotipos e prexuízos machistas que poden impregnar o labor das e dos profesionais de atención nos ámbitos sanitario, social e xudicial.
- Evitar barreiras materiais relacionadas coa contorna física e que poden impedir a asistencia dunha nena ou dunha muller cun determinado tipo de discapacidade aos recursos de atención, incluíndo factores sensoriais (ruído, iluminación, estímulos visuais) que poidan xerar sobrecarga ou bloqueo.
- Facilitar o acceso á información e á comunicación en función do tipo de discapacidade (documentos en lectura fácil, en braille, recursos de apoio á audición ou á comunicación oral etc.), uso de sistemas aumentativos e alternativos de comunicación.
- Adaptar os procedementos de atención á realidade de cada vítima con discapacidade, respectando os tempos, adecuando os espazos etc.
- Valorar a necesidade de asesoramento, información e asistencia psicolóxica que poden ter as persoas que asumen a garda de feito das vítimas polo impacto emocional das agresións.
- Garantir os apoios e axustes razoables que precisen en función da súa discapacidade.
- Anticipar os procesos, explicar as rutinas e adaptar os espazos.
- Dispoñer dun espazo tranquilo, libre de ruídos e no que a muller se sinta segura, coidando tamén a iluminación, os estímulos visuais e a previsibilidade da contorna.
- Evitar abordar a nena ou a muller por detrás ou desde posicións nas que non poida ver a persoa interlocutora.
- Adaptar a comunicación segundo as súas necesidades, situándose ao seu nivel en termos físicos —á súa altura, se está en cadeira de rodas— e elixindo unha linguaxe adaptada en función das capacidades da vítima. Por exemplo, comunicación a través de Sistemas Alternativos Aumentativos.
- Nos casos de discapacidades graves, implicar de forma activa e informar as persoas que asumen a condición de gardadoras de feito, curadoras ou titoras representativas da vítima.
- Garantir o respecto, a discreción e a confidencialidade do caso.
- Informar sobre a existencia e o funcionamento dos recursos especializados dispoñibles para recibir orientación e axuda psicolóxica, así como asesoramento xurídico, se fose necesario. Achegar esta información adaptada por escrito.

## FLUXOGRAMA DE ACTUACIÓN:

