

VIOLENCIA contra
las **MUJERES** con
DISCAPACIDAD
ver y reconocer las señales

- **FÍSICA**
- **SEXUAL**
- **ESTRUCTURAL**
- **PSICOLÓGICA**
- **ECONÓMICA**
- **OBSTÉTRICA**
- **CULTURAL**

PROGRAMA: Descubre a nosa realidade!

EDITA

ACADAR, Asociación de Mulleres con Discapacidade de Galicia
www.acadar.org // info@acadar.org · Teléfono 674073092

DIRECCIÓN COORDINACIÓN Y TEXTOS

Hadriana Ordóñez Otero

REVISIÓN LINGÜÍSTICA Equipo técnico ACADAR

EQUIPO TÉCNICO

Olalla Esmorís Blanco // Cristina Santos Díaz // Melisa Silva
Castro // Tania Piñeiro Hermo // Mariluz Vázquez Regueiro

FOTOGRAFÍA

Anxo Resúa Calo // Martín Pérez Fernández (www.afiestra.com)

DISEÑO Y MAQUETACIÓN Monica Mura (www.monicaamura.com)

IMPRESIÓN Gráficas Integrales Cogami, S.L. (Grafinco)

DEPÓSITO LEGAL DL C 303-2017

EDICIÓN ORIGINAL

© 2015

VIOLENCIA CONTRA AS MULLERES CON DISCAPACIDADE

Ver e recoñecer os sinais

Financiado por la Secretaría Xeral de Igualdade de la Xunta de Galicia a través del Fondo Social Europeo.

ESTA EDICIÓN

© 2016

VIOLENCIA CONTRA LAS MUJERES CON DISCAPACIDAD

Ver y reconocer las señales

Financiada por la Xunta de Galicia, el Fondo Social Europeo y el fondo Europeo de Desarrollo Regional. Esta actuación se enmarca dentro del Programa Operativo del Fondo Europeo de Desarrollo Regional FEDER o FSE Galicia 2014-2020, en su objetivo 9 'Promover la inclusión social y luchar contra la pobreza en cualquier forma de discriminación'.

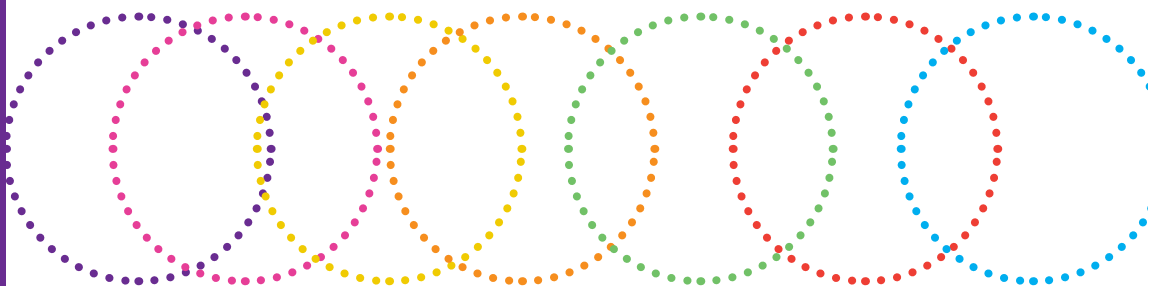
Esta obra está sujeta a la licencia Reconocimiento-NoComercial-SinObraDerivada 4.0 Internacional de Creative Commons.

Para ver una copia de esta licencia, visite

<http://creativecommons.org/licenses/by-nc-nd/4.0/>.



VIOLENCIA contra
las **MUJERES** con
DISCAPACIDAD
ver y reconocer las señales



*Para todas ellas.
Nuestro reconocimiento a las mujeres
que se hacen visibles
para descubrirnos cítricas realidades.*

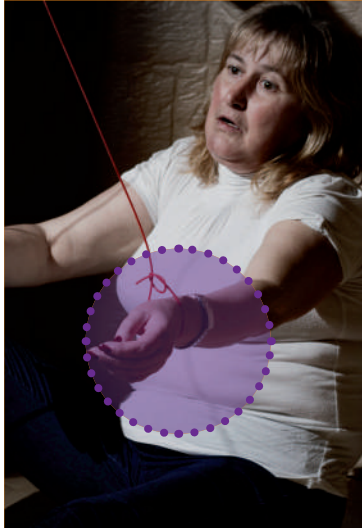
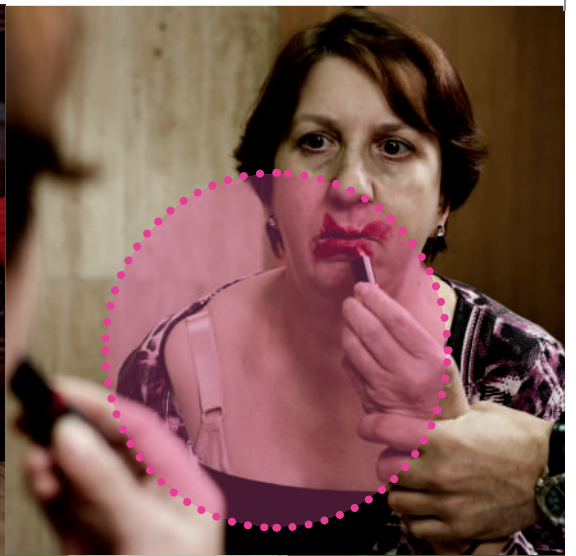


i Cuántas veces durante una conversación alguien ve algo y la otra persona no lo llega a ver? ¿O viceversa? **Impotencia, soledad, inseguridad, apatía o miedo**, son ejemplos de sentimientos en su forma mayormente simplificada del total de emociones que sienten miles de personas cuando viven en una **situación increíble para el imaginario de quien lo escucha**. Tan increíble, que mismo supera lo que cada persona espera que ocurra. Esto lleva a una disminución de la red de apoyos precisos para la toma de decisiones fundamentales para la vida y a mermar la posibilidad de su empoderamiento. Es, por eso, que una de las soluciones a este conflicto social, de invisibilidad e incredulidad de formas específicas de violencia contra las mujeres con discapacidad, sea acompañar a quien desee aprender a mirar. Y, cuando se dice mirar, se refiere a fijar la vista de manera intencionada en algo o alguien.

Esa es la verdadera herramienta de cambio social: reunir la fuerza, valentía, sororidad e implicación suficientes para desear percibir algo a través de la inteligencia en cada una de las fotografías y palabras de este cuaderno **y hacerlas llegar a los miles de poros de la piel, al ritmo de nuestra caja motora y al flujo del aire que entra y sale de los pulmones**. Así, nos veremos en la obligación fisiológica de reequilibrar un estado total de homeostasis en nuestro cuerpo y en el mundo en el que sentimos, vivimos y actuamos.

Con esto, es preciso enriquecer nuestro imaginario para conseguir una diversificación de las realidades sociales posibles.

Así, se conseguirá el éxito de generar el encendido de miles de lámparas en los sistemas límbicos de cada una de las personas que se dedican a sumergirse en todas o en una sola de las páginas creadas. Sólo es preciso generar la energía suficiente para que se enciendan.



ÍNDICE

| | |
|--------------------------|----|
| ● presentación | 8 |
| ● ver | 12 |
| ● reconocer | 14 |
| ● actuar | 16 |
| ● VIOLENCIA | 18 |
| ¿Qué es? ¿Dónde está? | 20 |
| ¿Cómo la Reconozco? | |
| ¿Qué hago? | |
| ● FÍSICA | 22 |
| ● SEXUAL | 26 |
| ● ESTRUCTURAL | 32 |
| ● PSICOLÓGICA | 36 |
| ● ECONÓMICA | 40 |
| ● OBSTÉTRICA | 44 |
| ● CULTURAL | 48 |
| ● estadísticas | 52 |
| ● referencias y recursos | 54 |

presentación

La Convención Internacional sobre los Derechos de las Personas con Discapacidad, (Nueva York, diciembre 2006), tuvo importantes consecuencias para las personas con discapacidad. Reconoce la concurrencia de motivos añadidos de posible discriminación en el caso de las mujeres con discapacidad y señala que “las mujeres y las niñas con discapacidad suelen estar expuestas a un riesgo mayor de violencia, de lesiones o abuso, de abandono o trato negligente, de maltrato o de explotación”.

Además de las dificultades para el desarrollo y la plena participación que afectan a todas las personas con discapacidad, el género constituye una variable que ahonda en esa desigualdad y que supone discriminación múltiple y multisectorial para las mujeres con discapacidad que son más vulnerables a la exclusión social y a la pobreza.

Si bien es cierto que en los últimos años nuestra sociedad está tomando conciencia del grave problema y del déficit democrático que supone la violencia de género, no es menos cierto que cuando hablamos de mujeres con cualquier tipo de discapacidad hablamos necesariamente también de una doble o triple marginación; ellas afrontan más desigualdades en el disfrute de sus derechos como personas, en su acceso y permanencia en el empleo, en la educación, en la protección social, en el derecho a las relaciones afectivas, a la maternidad, o en la propia imagen que la sociedad y los medios de comunicación reflejan de ellas.

En este ámbito de la violencia de género, existe la percepción de que se producen un gran número de casos, entre las mujeres con discapacidad, que nunca llegan a ser conocidos ni denunciados,

especialmente en las zonas rurales. Por otra parte, existen numerosos atrancos en la potencial denuncia de la mujer con discapacidad. La vulnerabilidad se multiplica para estas mujeres, con menos acceso a la información y a los recursos.

Es por lo tanto obligación de las administraciones y poderes públicos remover los obstáculos que impidan el pleno desarrollo de los derechos de las mujeres, con un enfoque integrado de género en la planificación y diseño de todas las actuaciones que se pongan en marcha, desgranando además medidas específicas dirigidas a las mujeres con discapacidad, promoviendo su participación social e introduciendo desde la perspectiva de género, medidas de apoyo a estas mujeres.

Lo de ellas es un camino más largo que el del resto de las mujeres para conseguir la igualdad de oportunidades y la garantía de sus derechos. Esperamos que este cuaderno contribuya a acompañarlas y a hacerles más fácil ese camino.

Susana López Abella
Secretaria Xeral de Igualdade da Xunta de Galicia



*“Debemos ser
una herramienta
para el proceso de
empoderamiento
de las mujeres con
discapacidad”*

Mónica Álvarez San Primitivo
Presidenta de Acadar

Vivimos en una sociedad diversa y global en la que la persona tiene que ejercitar el sentimiento de ciudadanía. Necesitamos cambiar nuestros valores, desaprender aquello que teníamos interiorizado, fruto de estereotipos y prejuicios de una cultura y tradición que no se adaptan a la realidad actual.

Nuestra sociedad necesita desprenderse de los valores tradicionales, cambiando la realidad a través de nuevos conceptos como son: la SORORIDAD, la IGUALDAD, la LIBERTAD y el RESPETO. Tenemos una responsabilidad que es saldar la deuda con los colectivos más vulnerables y vulnerados, por eso, debemos asumir el compromiso de romper con cualquier desigualdad mostrando nuevos modelos sociales en los que todas y todos somos puestos en valor.

La idea de este cuaderno didáctico surge como respuesta a la necesidad de disponer de material que nos permita conocer, detectar, y abordar la vulnerabilidad a la que se enfrentan las mujeres con discapacidad. Una realidad desconocida, ignorada, que nos expone diferentes formas de violencia.

Conocer nos dota de herramientas para abordar las desigualdades, rompiendo con cualquier forma de violencia y nos permite educar en los valores apropiados donde todas y todos somos protagonistas.

Invitamos a que como profesionales reflexionéis sobre cómo las diferentes formas de violencia hacia las mujeres con discapacidad impiden su participación e inclusión en la sociedad. **Debemos ser una herramienta para el proceso de EMPODERAMIENTO de las mujeres con discapacidad**, un proceso que debe empezar en nosotras y que debe extenderse al resto de la sociedad. Sólo del firme compromiso de todas y todos podemos hablar de IGUALDAD. Seamos pues motor de cambio para conseguir esos valores.

consciencia

PRIMERA FASE DEL PROCESO
DONDE ACOMPAÑAMOS
A LA MUJER CON DISCAPACIDAD
A LA TOMA DE CONSCIENCIA
DE SUS NECESIDADES

El equipo ACADAR trabaja a partir de la creencia de que las mujeres con discapacidad pueden ser **dueñas** de su toma de decisiones. Partimos, por lo tanto, de la idea de que no será el conjunto profesional quien facilite soluciones gratuitas. El esfuerzo debe partir de la propia persona que quiere y necesita cambiar una situación actual.

*“camino,
toma de decisiones,
autodeterminación”*



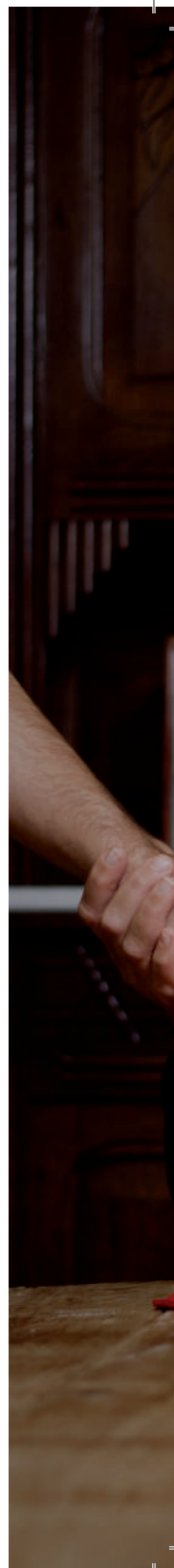


capacitación

PARTE DEL PROCESO EN EL CUAL
ACOMPañAMOS A LAS MUJERES CON
DISCAPACIDAD EN LA ADQUISICIÓN
DE HERRAMIENTAS DE CARA A SU
DESARROLLO PERSONAL

Todas las personas contamos con herramientas para llegar a uno o varios objetivos personales. La clave está en llegar a visualizarlas conscientemente para poder darle uso y aprovecharlas. Aún así, muchas veces, esto no es lo que ocurre y el trabajo profesional consiste en guiar a las mujeres en la capacitación de aquellas habilidades que necesitan.

*“camino,
herramientas,
esfuerzo”*





empoderamiento

FIN DEL PROCESO EN EL CUAL
LAS MUJERES CON DISCAPACIDAD
TOMAN LIBREMENTE SUS DECISIONES

En esta fase, la mujer con discapacidad toma verdadera consciencia de sus capacidades y de lo que necesita para alcanzar sus metas de vida. Ahora, disfruta de la práctica de todas esas herramientas que le están permitiendo diseñar y vivir su proyecto de vida acorde a lo que ella quiere. Socialmente, son modelos de mujer que servirán a otras.

*“capacidades,
crecimiento,
éxitos”*





VIOLENCIA



... A veces se esconde detrás del **miedo**, del **cuidado** asfixiante, o de la falta de cuidado, de la **ignorancia**, de la **educación**, de la **vergüenza**.

Otra se disfraza de **amor**, cuando es **control**. Se manifiesta en muchas maneras distintas, pero **siempre ataca a la libertad...**



¿Puedes
verla?

VIOLENCIA

¿Qué es?
¿Dónde está?
¿Cómo la reconozco?
¿Qué hago?

Activa
Pasiva



¿Qué es? El artículo 1 de la «Declaración sobre la eliminación de la violencia hacia la mujer» de la ONU define, por primera vez en el 1993, **la violencia hacia la mujer** como «todo acto violento basado en la pertenencia al sexo femenino que tenga o pueda tener como resultado un daño o sufrimiento físico, sexual o psicológico para la mujer; así como las amenazas de tales actos, la coacción o la privación arbitraria de la libertad, tanto si se produce en la vida pública como en la privada y violencia hacia la mujer constituye una manifestación de relaciones de poder históricamente desiguales entre el hombre y la mujer; que condujeron a la dominación de la mujer y a la discriminación en su contra por parte del hombre e impidieron el avance pleno de la mujer; y que, la violencia contra la mujer es uno de los mecanismos sociales fundamentales por el que se fuerza a la mujer a una situación de subordinación respecto del hombre».

¿Dónde está? Está en la ideología propia de un Sistema Social Patriarcal. En 1986 Gerda Lerner lo definió como “la manifestación e institucionalización del dominio masculino sobre las mujeres, niños y niñas de la familia y la ampliación de ese dominio sobre las mujeres en la sociedad en general”. Los hombres tienen que tener, ejercer y gozar de un mayor poder social, político, económico y sexual que las mujeres. El Patriarcado se estructura en un conjunto de agentes que nos socializan en esta ideología: las familias, los espacios laborales, los centros educativos, los medios de comunicación, las religiones, los espacios de ocio y tiempo libre, las instituciones públicas y privadas... A su vez, estos agentes emplean distintas herramientas que nos socializan diferencialmente en función de si somos mujeres u hombres: las normas de convivencia, los libros de texto, los guiones de cine, las programaciones culturales, las leyes y decretos, los colores de la ropa, la lengua, la vestimenta, las relaciones sexuales...

¿Cómo la reconozco? Podremos reconocer la violencia siempre y cuando se tenga la intención de visualizar crítica y constructivamente un Sistema Patriarcal que establece una sociedad civil desigualitaria. Para eso, contamos con una herramienta vital como es la “metodología interseccional”. Se refiere a los procesos complejos que derivan de la interacción de factores sociales, económicos, políticos, culturales y simbólicos en cada contexto (Crenshaw, 1989). Sostiene que las desigualdades (clase, casta, raza, color, etnia, religión, origen nacional, orientación sexual, capacidades...) no se suman, sino que interseccionan de forma diferente en cada situación personal y grupo social. En el año 2001, Kimberlé Crenshaw introduce el concepto de interseccionalidad en la Conferencia Mundial contra el Racismo en Sudáfrica.

¿Qué hago? ¿Qué quieres hacer? ¿Quieres llegar a ver, interiorizar y criticar constructivamente el sistema social desigualitario que fundamenta la violencia contra las mujeres? Y si la respuesta es sí, ¿qué cambios quieres y puedes dar para cambiar la situación?

Páralo

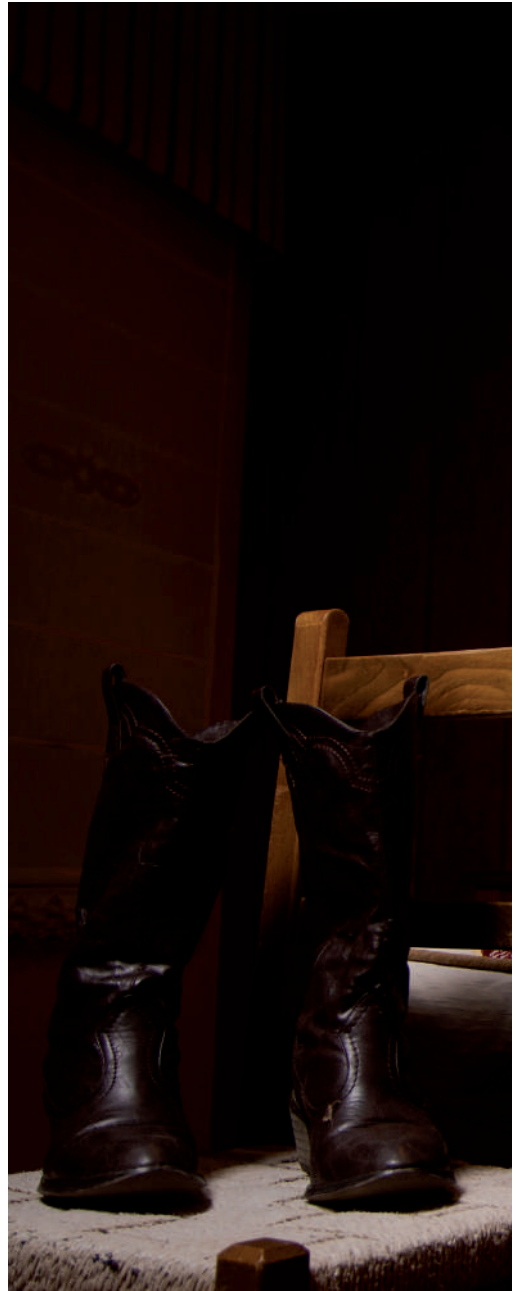
LAS MARCAS QUE
IMAGINAS VISIBLES

Del extremo del cabello hasta los dedos de las pies, de la yema de una de las falanges de la mano derecha hasta la yema correspondiente de la mano izquierda, pasando por el corazón y los pulmones.

Todo órgano interno o externo será posible protagonista y destinatario de llevar impregnadas las marcas de un tipo de control.

Imagina tú cuál... Esta es la forma de trato que más conocemos, pero no por eso es la más habitual ni la que imprime más dolor en la vida de las mujeres.

“¡Ojalá pudieras ver lo que mi cuerpo sintió!”





VIOLENCIA

● FÍSICA

INDICADORES

- estado de sedación o nerviosismo
 - disfunción motora ajena a la discapacidad
- marcas en muñecas y rodillas
 - mordeduras
 - quemaduras
 - desnutrición
 - vestimenta inadecuada con respecto al clima
 - frecuentes enfermedades ajenas a la discapacidad
- ropa muy manchada o estropeada
 - arañazos
- discapacidades no explicadas
 - dolores crónicos
- fracturas de diversa índole
- lesiones en órganos internos
 - perforaciones de tímpano
- problemas dentales

En su forma **activa**, es un acto de fuerza contra el cuerpo de la mujer, con resultado o riesgo de producir lesión física o daño, ejercida por otra persona.

En su forma **pasiva**, es la negación o privación de los aspectos básicos necesarios para el adecuado mantenimiento del organismo en cuanto a la salud, higiene y apariencia. Puede ser ejercida por figuras cuidadoras o de apoyo, familiares, pareja o amistades.



● FÍSICA ● SEXUAL ● ESTRUCTURAL ● PSICOLÓGICA
● ECONÓMICA ● OBSTÉTRICA ● CULTURAL



Agresión corporal
Administración de
fármacos injustificada
Restricción de la
movilidad

Gobiérnate

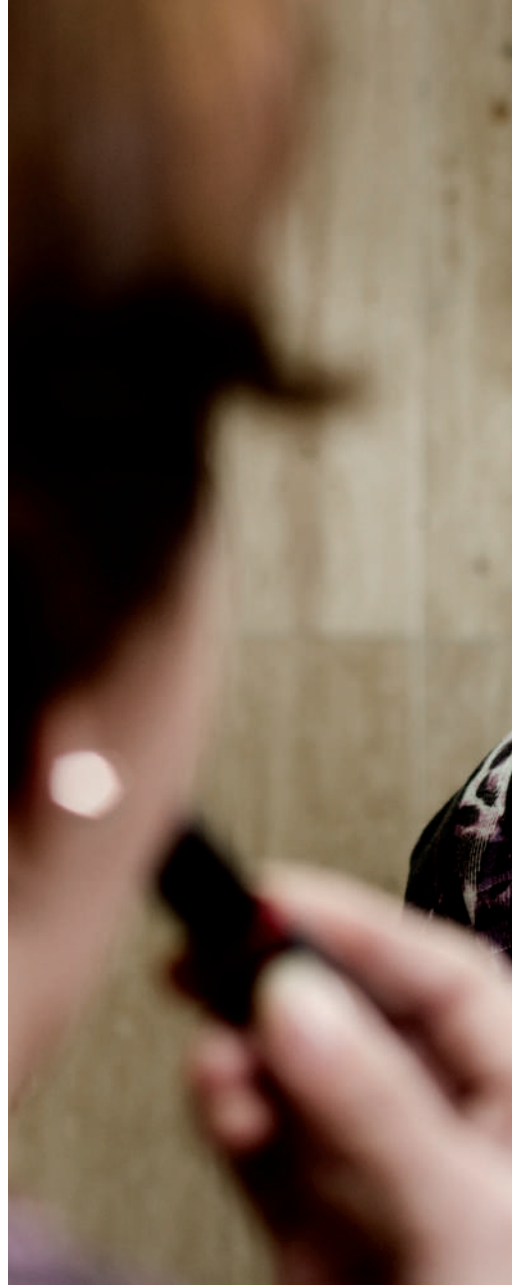
TAPADA PARA MÍ Y SIEMPRE
DESNUDA PARA VOSOTROS

Rétate a encontrar tantas señales
como elementos hay aquí.

Esta es la fotografía que marca
la excelencia de la capacidad de
visualizar las formas de violencia
contra las mujeres. A través de ella
se puede extraer la simbología del
poder patriarcal sobre ellas. Ya no
sólo del control del cuerpo, sino
del control de la identidad.

Mírala con detenimiento, y siente
sin pausa. Después del frío y del
miedo, vendrá la ira y la rabia por
detectarlo y cambiarlo.

*“Llega un
momento en el
que ni te sientes
a ti misma
por dentro”*





VIOLENCIA

● SEXUAL

Acción de intimidación o invasión no consentida sobre el cuerpo de la mujer con fines sexuales. Cuando no hay consciencia de la intencionalidad de la acción, hablamos de abuso sexual. Puede ser ejercida por figuras cuidadoras o de apoyo, familiares, pareja, amistades o profesionales de referencia.

INDICADORES

físicos:

- desgarros vaginales/anales/periné/tabique vaginorrectal
- eritemas/edemas/petequias zona vaginal
- paralización/dolor esfínter anal
- picor/erosión/laceraciones zona anal
- ruptura/perforación/dilatación del himen

● FÍSICA ● SEXUAL ● ESTRUCTURAL ● PSICOLÓGICA
● ECONÓMICA ● OBSTÉTRICA ● CULTURAL





Violación
Vejaciones
Explotación
sexual

Abuso/acoso/ humillación sexual

INDICADORES

físicos:

- embarazo no deseado
 - ITS (infecciones transmisión sexual)
 - lesiones figuradas o moratones en muslos/mamas/nalgas
 - lesiones en cabeza/cara/alrededor de la boca/nariz/cuello/brazos
 - presencia de esperma/pelo púbico
- figura agresora

emocionales y comportamentales:

- alteraciones sueño/ alimentación/ menstruación/ gastrointestinales
- inseguridad/ desconfianza
- cambios bruscos de conducta, problemas de inhibición y miedo (a estar sola, a los hombres, a un determinado miembro familia)/ aislamiento y rechazo de las relaciones sociales/ disminución actividad social, lúdica y laboral/ agresividad, ira, hostilidad, conflictividad con la familia y amistades/ autolesiones/ intentos de suicidio
- resistencia a desnudarse, bañarse/ problemas o rechazo al colegio o centro/ fantasías o conductas regresivas (chuparse el dedo, orinar en la cama)/ secretismo/ dificultades de interacción social e interpretar claves sociales/ tendencia a interpretar de forma hostil la conducta de las demás personas/ pensamientos obsesivos en relación con la agresión/ pesadillas/ problemas en la atención, memoria, concentración/ síntomas de ansiedad y depresión/ abuso de sustancias
- en las relaciones sexuales rechazo de las caricias, besos y del contacto físico/ conductas seductoras especialmente en niñas/ conductas precoces o conocimientos sexuales inapropiados para su edad/ interés exagerado por los comportamientos sexuales personas adultas/ agresión sexual de menores a menores/ confusión sobre orientación sexual/ mala adaptación sexual/ dependencia/ agresividad...

Escala

VIVIR IMPLICA SOBREVIVIR

Implica la capacidad para adaptarte al medio en el que estás.

¿Cómo te adaptarías a un espacio que no está diseñado pensando en tus capacidades? En una aldea, en la cual tus necesidades no son ni visualizadas, ni cubiertas...

En un contexto como este, solo queda avanzar, luchar y creer en la posibilidad de alcanzar éxitos.

¿Qué crees que hace la protagonista de la fotografía para conseguirlo y cómo le afecta? Observándola igual no adivinas su nombre, pero ¿cómo crees que le llaman?

“Todo lo que estoy consiguiendo beneficiará a la gente que viene detrás de mí”





VIOLENCIA

● ESTRUCTURAL

INDICADORES

- diferencias salariales entre mujeres y hombres
- espacios inaccesibles
- dificultad del acceso al sistema sanitario
- mass media sexista
 - negación del derecho y acceso a la educación
 - falta de oportunidades y accesibilidad a los recursos
 - privación de la decisión sobre el propio cuerpo
- privación de acceso a puestos de responsabilidad
- orientación laboral estereotipada
 - ausencia de la transversalidad en los datos estadísticos
- invisibilización de las mujeres como valor social
- adaptación de los procedimientos burocráticos ...

Incumplimiento de la cobertura de las necesidades básicas (supervivencia, bienestar, identidad o libertad) basada en el diseño desigualitario de las estructuras. Es responsabilidad de los poderes públicos equilibrarlo.



● FÍSICA ● SEXUAL ● ESTRUCTURAL ● PSICOLÓGICA
● ECONÓMICA ● OBSTÉTRICA ● CULTURAL



Espacios inaccesibles

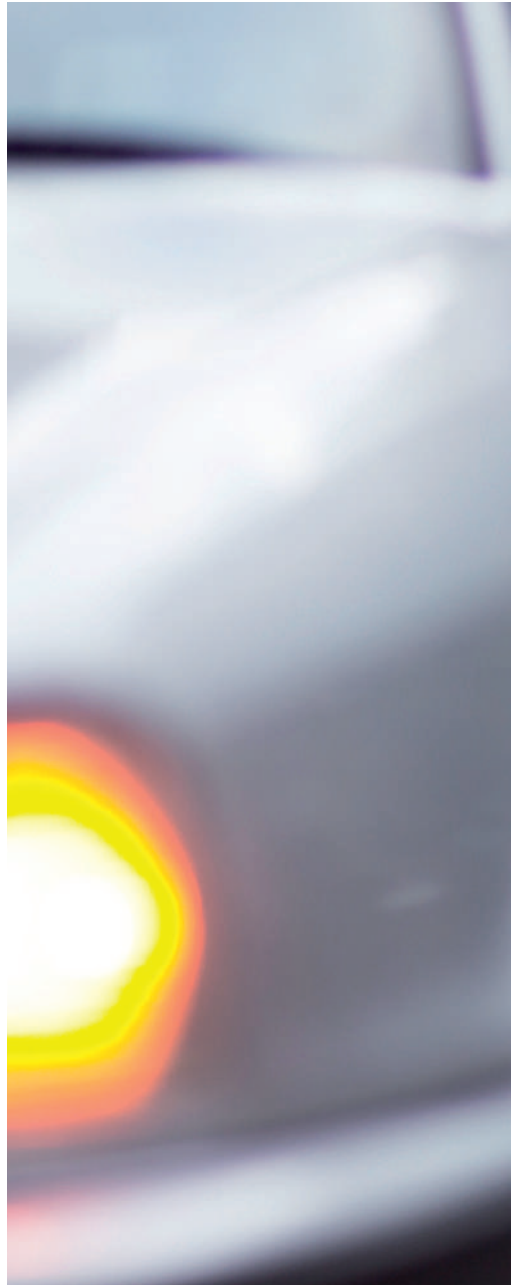
Impermeable

A SIMPLE VISTA,
NO VERÁS NADA

En la piel de la protagonista no hay pistas. Aun así, puedes detenerte e invertir tiempo mirándola a los ojos. Fijarte en sus cejas, en las comisuras de su boca o en las arrugas de cada milímetro de la cara.

¿Qué denotan? ¿Qué o quién será la figura responsable de su ánimo?

“Cuesta y no sabes cuánto, que las cosas que te dicen no afecten”





VIOLENCIA

● PSICOLÓGICA

INDICADORES

- control de la imagen/ expresiones/ emociones/ metas/ familia/ uso del tiempo/ del valor propio/ canales de comunicación/ pensamientos
- abandono de cuidados o apoyos
- negación de las capacidades
 - amenazas
- pérdida custodia descendencia
- culpabilización
 - indecisión
- baja autoestima
- actitud nerviosa...

Toda conducta, verbal o no verbal, que provoque en la mujer desprecio o sufrimiento. Puede ser ejercida por figuras cuidadoras o de apoyo, familiares, pareja, amistades o profesionales de referencia.

● FÍSICA ● SEXUAL ● ESTRUCTURAL ● PSICOLÓGICA
● ECONÓMICA ● OBSTÉTRICA ● CULTURAL

A photograph of a woman in a wheelchair on a city street. She is wearing a light-colored jacket and a scarf. The wheelchair is positioned on a cobblestone surface next to a curb. A yellow dotted circle highlights the curb area. The word 'Culpabilización' is overlaid in white text on the woman's face, which is also enclosed in a dotted orange circle.

Culpabilización

Maneja

SIN PODER DE LO QUE ESTUYO,
NUNCA SERÁS LIBRE

Fíjate en las capacidades
de esta mujer:
Adivina cuál es su nivel de estudios.

¿Cuál crees que
puede ser su profesión?
¿Tendrá poder económico?
¿Qué persona será
la que maneja su dinero?

*“Con 40 años,
mi vida volvió
a empezar”*





VIOLENCIA

● ECONÓMICA

INDICADORES

- incumplimiento de la ley para la retribución de pensiones excesivas
 - justificaciones del gasto
 - control abusivo del dinero
- negación de acceso al trabajo remunerado
 - ausencia de información de los ingresos de la pareja
 - analfabetismo financiero
- venta de los bienes matrimoniales y/o materiales sin consentimiento informado

...

Acto de privación del poder económico de la mujer. Manejado este por los poderes públicos y/o personas próximas a su entorno familiar.



Control abusivo del gasto

● FÍSICA ● SEXUAL ● ESTRUCTURAL ● PSICOLÓGICA
● ECONÓMICA ● OBSTÉTRICA ● CULTURAL



Cría

CAPAZ YO, QUE PARA TI YO
NUNCA LO SERÉ

¿Cuál crees que es el vínculo
entre las dos personas que
se ven en la fotografía?

Piénsalo bien porque la respuesta
determinará los ojos con los que
seas capaz de mirar las posibilidades
que crees verdaderas en
tu pequeño mundo.

Durante mucho tiempo, la sociedad
civil disfrutó y disfruta, social y
económicamente, de que las
mujeres con discapacidad sean
capaces de ser cuidadoras de
familiares, nietos, sobrinas, etc., pero,
¿de criar descendencia propia?

*“La gente llegó
a preguntarme
cómo había hecho
para quedarme
embarazada...”*





● OBSTÉTRICA

INDICADORES

- trato deshumanizado
 - partos instrumentalizados
- abuso de medicación
 - intervenciones médicas injustificadas
- negación de derechos sanitarios
 - falta de atención
- desinformación sobre las prácticas médicas
 - malas prácticas médicas
- lenguaje inaccesible
- falta de información
- falta de habilidades en el personal sanitario
- ausencia de mobiliario / aparatos accesibles
 - esterilizaciones forzadas
 - histerectomías
- negación del carácter sexuado
 - no acceso a los métodos anticonceptivos

Todo acto que es ejercido sobre el cuerpo de la mujer durante la atención del parto, parto y postparto. Es ejercida por el conjunto profesional sanitario.





Esterilización
forzada
No acceso a
los métodos
anticonceptivos

Goza

FÍJATE EN QUIEN
PROTAGONIZA LA FOTOGRAFÍA

¿Cuál crees que es el tipo de vínculo que hay entre las personas del primer plano? Esta es la clave para descubrir los secretos de esta situación.

Ojo, ¿qué es lo que le sirven en la mesa?

¿Es una comida adaptada a su edad?

¿Cuál dirías tú que es la concepción que tiene el camarero sobre la discapacidad?

¿Y quién le enseñaría a él todas esas ideas?

Muchas veces no somos capaces de identificar las fuentes de las que nos alimentamos culturalmente, aún así es fundamental detectarlas para poder entenderlas y luego cambiarlas, si es necesario.

“La gente no imaginaba que pudiera estar conmigo teniendo en cuenta como soy yo”





● CULTURAL

Cualquier aspecto de la cultura (religión, raza, ideología, lengua, orientación sexual...) que se emplea para justificar el uso de la violencia.



INDICADORES

ideario religioso // ideario patriarcal
// LGTBI fobias // lenguaje desigualitario //
invisibilización e indiferencia de la persona //
negación del derecho // falta de credibilidad
// excesiva carga social a la tradición
// normas estéticas establecidas
// sobreprotección // lástima social
// ocultación de la persona
// invasión de la intimidad..

● FÍSICA ● SEXUAL ● ESTRUCTURAL ● PSICOLÓGICA
● ECONÓMICA ● OBSTÉTRICA ● CULTURAL



Lástima
social
Ideario
patriarcal

Violencia física

Destacado: el doble de mujeres con discapacidad vivió violencia física severa por parte de la pareja, en comparación con las mujeres sin discapacidad.

Datos:

Por parte de una pareja actual o anterior:

Total:

- Mujeres con discapacidad: 16,8%
- Mujeres sin discapacidad: 10,4%

Violencia física severa:

- Mujeres con discapacidad: 12%
- Mujeres sin discapacidad: 6,4%

Por parte de otras personas:

Total:

- Mujeres con discapacidad: 15,4%
- Mujeres sin discapacidad: 11,4%

Violencia sexual

Destacado: más del 10% de las mujeres con discapacidad vivió violencia sexual en algún momento de su vida.

Datos:

Por parte de una pareja actual o anterior:

- Mujeres con discapacidad: 14,7%
- Mujeres sin discapacidad: 8,1%

Por parte de otras personas:

- Mujeres con discapacidad: 10,3%
- Mujeres sin discapacidad: 7%

Violencia física + sexual, dentro y fuera de la pareja

Destacado: el 35,1% de las mujeres con discapacidad experimentó violencia sexual y/o física.

Datos:

- Mujeres con discapacidad: 35,1%
- Mujeres sin discapacidad: 23,7%

Violencia física + sexual, dentro de la pareja

Destacado: más del 20% de las mujeres con discapacidad son agredidas física o sexualmente por su pareja.

Datos:

- Mujeres con discapacidad: 21,1%
- Mujeres sin discapacidad: 12,6%

Violencia económica, Por parte de una pareja actual o anterior:

Destacado: casi el 20% de las mujeres con discapacidad vivieron la violencia económica de la mano de sus parejas.

Datos:

- Mujeres con discapacidad: 18,5%
- Mujeres sin discapacidad: 10,8%

Violencia psicológica, Por parte de una pareja actual o anterior:

Destacado: en torno al 30% de las mujeres con discapacidad vivieron violencia psicológica, tanto de control como emocional.

Mientras que las mujeres sin discapacidad vivieron violencia psicológica de control en mayor medida que la emocional, para las mujeres con discapacidad ambos tipos son igual de frecuentes.

Datos:

De control:

- Mujeres con discapacidad: 30,6%
- Mujeres sin discapacidad: 26,1%

Emocional (gritos, insultos, humillaciones):

- Mujeres con discapacidad: 31,5%
- Mujeres sin discapacidad: 22,3%

Violencia física + sexual + psicológica + económica, Por parte de una pareja actual o anterior:

Destacado: la proporción de mujeres con discapacidad que vivió violencia física, sexual, psicológica y económica por parte de sus parejas es el doble que la de las mujeres sin discapacidad.

Datos:

- Mujeres con discapacidad: 10,8%
- Mujeres sin discapacidad: 5%

Violencia cultural

Destacado: las mujeres con discapacidad que no comparten las tareas del hogar con otras personas de la casa vivieron violencia en mayor proporción que las que sí las comparten.

Datos:

Porcentaje de mujeres que vivió violencia de género (física, sexual, económica o psicológica):

- Mujeres con discapacidad que nunca o casi nunca comparten las tareas del hogar: 45,8%
- Mujeres con discapacidad que siempre o casi siempre comparten las tareas del hogar: 32,6%

Reincidencia: mujeres que sufrieron violencia por parte de su última pareja y también por parte de otra pareja anterior:

Destacado: casi la mitad de las mujeres con discapacidad que estuvieron en situación de violencia por parte de alguna pareja vuelve a vivirla en una relación posterior:

Datos:

Violencia en general:

- Mujeres con discapacidad: 46,3%
- Mujeres sin discapacidad: 33,3%

Sólo violencia psicológica:

- Mujeres con discapacidad: 47,1%
- Mujeres sin discapacidad: 33,4%



Referencias

Asociación Iniciativas y Estudios Sociales. (1998). *Proyecto Iris: Cuestionario para la identificación de situaciones de violencia en personas con discapacidad*. Vedra, España: Autor.

Asociación Iniciativas y Estudios Sociales. (1998). *Proyecto Iris: Instrucciones específicas para la aplicación del cuestionario para la identificación de situaciones de violencia*. Vedra, España: Autor.

Asociación Iniciativas y Estudios Sociales. (1998). *Guía sobre violencia y mujer con discapacidad*. Vedra, España: Autor.

CNSE Confederación Estatal de Personas Sordas. (2001). *Guía para profesionales ante la violencia y los malos tratos a Mujeres Sordas*. Madrid, España: Autor.

Iglesias, M., Gil, G., Joneken, A., Mickler, B., y Knudsen, J. S. (1998). *Violencia: Mujer y discapacidad*. Vedra, España: Asociación Iniciativas y Estudios Sociales.

Milán, S., Sepúlveda, Á., Sepúlveda, P., y González, B. (2008). *Mujeres con discapacidad y violencia sexual: guía para profesionales*. Sevilla, España: Consejería para la Igualdad y Bienestar Social y Dirección General de Personas con Discapacidad, Junta de Andalucía.

Ministerio de Sanidad Servicios Sociales e Igualdad. (2015). *Macroencuesta de violencia contra la mujer 2015*. Madrid, España: Autor.

Ministerio de Sanidad Servicios Sociales e Igualdad. (2014). *Propuesta de pautas para la intervención integral e individualizada con mujeres víctimas de violencia de género, sus hijos e hijas y otras personas a su cargo*. Madrid, España: Autor.

Varela, N. (2013). *Feminismo para principiantes*. Barcelona, España: Ediciones B.


Recursos

www.igualdade.xunta.es

www.violenciagenero.msssi.gob.es/

www.acadar.org






La realidad de las mujeres vino y viene marcada por el androcentrismo de la sociedad patriarcal en la que vivimos y en la que se nos socializa de forma diferenciada.

Por eso, este cuaderno y las herramientas aportadas en él están basadas en todo momento en la teoría feminista. Entendemos que el FEMINISMO es la lucha por la IGUALDAD, la crítica al androcentrismo y la vindicación de los derechos de las mujeres como seres humanos; como indica Celia Amorós: “No buscando el identitario masculino sino lo genéricamente humano”. Aunque, históricamente el masculino se apropiara de lo genérico, invisibilizando con esto a las mujeres y a su historia y valor en la sociedad.

Este cuaderno nace de la necesidad de visibilizar; dar a conocer y de descubrir las diferentes realidades de las mujeres basándonos en: sus experiencias, vivencias, sentimientos y en nuestro trabajo diario con todas ellas y sus diferentes realidades. Para esto último, tenemos en cuenta dos términos: feminismo e interseccionalidad. Estos caminan de la mano, creándose con esto lo que muchos movimientos feministas denominan, el feminismo interseccional. Entendemos que las diferentes formas de opresión no pueden representarse por relevancia, sino que deben de estar interrelacionadas. Por eso, en este cuaderno el género y la discapacidad se abordan de forma relacionada, generando una herramienta única para el trabajo con las mujeres; sin ignorar ninguna de las formas de discriminación que afectan a las mujeres con discapacidad.

Esperamos que esta herramienta de trabajo facilite el camino hacia una actuación profesional marcada por un feminismo interseccional y en el que, se incluyan todas y cada una de las realidades de las mujeres con discapacidad.





UNIÓN EUROPEA

FONDO SOCIAL EUROPEO
O FSE inviste no teu futuro



UNIÓN EUROPEA

**FONDO EUROPEO
DESENVOLVEMENTO REXIONAL**
Unha maneira de facer Europa



**XUNTA
DE GALICIA**



A CADAR

Asociación de mulleres
con discapacidade de Galicia

