



XUNTA DE GALICIA
VICEPRESIDENCIA DA
IGUALDADE E DO BENESTAR
Secretaría Xeral da Igualdade

PROXECTO DE INVESTIGACIÓN:

**VIOLENCIA SIMBOLICA CONTRA AS MULLERES E MEDIOS DE
COMUNICACIÓN: O CASO DOS TELEXORNAIS DA TVG**

Equipo de investigación:

Rita M^o Radl Philipp(directora)

Ana M^a Porto Castro

Jorge García Marín

INDICE

PAX.

Introdución	3
1.- Violencia e Violencia Simbólica contra as mulleres	5
2.- Socialización e Medios de Comunicación de Masas	12
3.- Tese e Hipótese Central	19
4.- Aspectos metodolóxicos e datos da investigación	22
4.1.- Cuestións Xerais e Obxectivos Centrais e Concretos	22
4.2.- Categorias e Parámetros Centrais de Análise	24
5.- Análise dos datos	26
6.- Resultados máis relevantes e conclusións do estudo	27
Bibliografía	39

Introdución

A violencia contra as mulleres converteuse na época actual - polo menos no que incumbe á súa visibilidade- nun dos principais problemas da nosa sociedade e, en xeral, das sociedades modernas, aparecendo de modo explícito nos medios de comunicación case a diario.

Nos países occidentais fundamentalmente desde finais da II Guerra Mundial, as distintas constitucións recollen a igualdade ante a lei, independentemente do sexo, da raza e da crenzas relixiosas de todas e todos os cidadás e cidadáns. É neste contexto, cando nos anos 80 empézase a denunciar cada vez máis como un problema grave a violencia que sofren as mulleres nas relacións de parella, no ámbito da familia, na área laboral, económico, pero tamén cultural e social.

O presente proxecto de investigación, asumindo un punto de vista teórico-estrutural sobre a problemática da violencia nas sociedades modernas, en xeral, e da violencia contra as mulleres, en particular, parte do orzamento de que a violencia sexista, a violencia exercida contra as mulleres, é un elemento consustancial á estrutura mesma das sociedades modernas e como tal imbrica a todas as esferas e ámbitos sociais, culturais, políticos e económicos. Defendemos a tese de que os medios de comunicación modernos non só son **produtores da información** nos casos da violencia contra as mulleres, se non que realmente producen, ou sexa, **inciden na produción dunha "violencia simbólica" contra as mulleres**, unha violencia que se percibe na "voz silenciada das mulleres" ou a través da ausencia destas do ámbito simbólico social, no noso caso, dos medios de comunicación de masas modernos. Estes últimos contribúen a unha representación constantemente falseada da realidade social mediante unha

“sobrerepresentación do protagonismo masculino” e dunha “subrepresentación do protagonismo social feminino”.

Sen dúbida tratáse aquí de unha violencia, un ataque constante e sistematizado -de corte simbólico, claro está- contra a dignidade feminina e as propias mulleres, tanto ao nivel persoal como estrutural, que apunta na súa dimensión socializadora a uns contidos androcéntricos como os elementos ideolóxico-sociais decisivos que interveñen na reconstrucción social da realidade.

De modo concreto, no eido deste proxecto de investigación pretendese efectuar unha análise pormenorizada da interrelación existente entre os procesos de socialización, de modo concreto determinándoos como diferentes en función do xénero, os contidos e dinámicas básicas dos procesos mediáticos e a violencia que se exerce nas súas múltiples formas contra as mulleres. Esta pesquisa enmárcase dentro de unha línea ampla de investigacións cuxo obxecto específico é a análise da imaxe en función do xénero nos medios de comunicación, especialmente o seu significado socializador, isto é, o interese centráse sobor de todo nas diferencias no función do xénero das imaxes de mulleres e homes que transmiten os medios de comunicación modernos. Defendemos a tese de que os medios de comunicación de masas, especialmente o medio televisivo, a través das súas imaxes e estereotipos de roles de xénero transmitidos, actúan de xeito simbólicamente violento, isto é, xeran unha violencia simbólica en función do xénero, cuxas vítimas son as mulleres, tal e como xa diximos. Partiremos da diferenciación de Galtung entre *violencia directa*, *violencia estrutural* e *violencia cultural*¹, que aporta unha delimitación do feito da violencia simbólica contra as mulleres nos medios de comunicación, no presente caso referido aos telexornaís da Televisión Galega (TVG).

¹ Vide. Galtung, J. (1990) Cultural Violence, en: Journal of Peace Research, vol. 27, nº 3, p. 291-305.

No presente contexto pretendemos demostrar empiricamente a través dunha análise dos telexornais da TVG, como un dos medios de comunicación audiovisuais de masas máis relevantes na Comunidade Autónoma de Galicia, concretamente a TVG, opera simbolicamente con modelos que reproducen e operan sutilmente unha violencia simbólica contra as mulleres a través de formas múltiples (a través da *subrepresentación das mulleres* e o *superprotagonismo masculino falso*, a transmisión de estereotipos de xénero, o *subprotagonismo social feminino falso* etc.). Isto ten unhas consecuencias na socialización humana, especialmente na das mozas e dos mozos. No obstante, explicaremos de seguido, e en primeiro lugar, as nosas bases teóricas.

1.- Violencia e Violencia Simbólica contra as mulleres

Cando falamos de violencia adoitamos pensar nun acto no cal interveñen a forza e a intimidación, nunha constelación de poder e, como di literalmente un diccionario enciclopédico, nunha acción que utiliza a forza e a intimidación para conseguir algo². Efectuando unha pequena incursión no terreo etimolóxico, é preciso subliñar que o termo que constitúe o núcleo central destas aseveracións procede do latín “violentia”, que significa forza e carácter violento ou cruel, e moi especialmente úsase o vocábulo “opes violentiae”, no sentido de poder tiránico. Esta última acepción ten unha connotación especialmente forte de coacción e de dominio en relación co suxeito (ou suxeitos) contra o que se exerce a violencia.

Neste sentido non se delimita a noción conceptual a actos estritamente *físicos*, así mesmo refírese á *violencia verbal, psíquica e sexual*. No ámbito do dereito recoñécense tales feitos como violencia, e tamén se recoñece a coacción como unha forma de violencia.

² Diccionario Enciclopédico Espasa, 1994, tomo X, páx. 2552.

Con todo, parece especialmente importante sinalar que a violencia non existe soamente como un feito *físico, verbal, psíquico e sexual*, senón tamén como un feito estrutural que actúa especialmente de *forma simbólica*.

Dito de forma máis clara, a violencia pode constituír así mesmo unha característica da estrutura social, sobre todo cando aparece de forma reiterada e ata sistemática e en múltiples ámbitos socialmente relevantes como un atributo “*aceptado*”; tal é o caso das condutas agresivas que xustifican a ambición e a competitividade que atopamos no campo laboral, económico e político nas sociedades industriais modernas. As múltiples situacións nas que ás mulleres éelles impedido que actúen libremente ou que poidan desenvolver as súas actividades sen coacción, son situacións de violencia para as mulleres.

Os mecanismos e esferas específicas varían, e van desde agresións físicas, ataques psicolóxicos, verbais, ata os malos tratos económicos e sexual. Aínda que existan formas e situacións moi variadas de malos tratos nas relacións sociais, e concretamente nas relacións intergénero, sempre aparecen como vítimas as mulleres, aínda que, dun tempo para acá, “*a expresión ‘violencia contra as mulleres’ empezou a desaparecer da linguaxe oficial e dos medios de comunicación*”³. Viuse substituída particularmente polo concepto *violencia de xénero*, termo que finalmente aparece, segundo é sabido, na tan anhelada Lei Integral contra a Violencia de Xénero⁴.

No presente contexto partimos do orzamento de que a violencia contra as mulleres non é en realidade violencia de xénero. Estamos referíndonos a un tipo de violencia cuxas vítimas son as mulleres polo simple feito de ser mulleres, de pertencer ao sexo feminino e, en efecto, pola

³ Rivera Garretas, María Milagros (2001): La violencia contra las mujeres no es violencia de género, Duoda, Revista de Estudios Feministas, nº 21.

⁴ Ley Orgánica 1/2004, de 28 de diciembre, denominada de modo preciso: “Medidas de Protección Integral contra la Violencia de Género”.

súa condición social de xénero. O termo “violencia de xénero” en cambio, e ao noso xuízo, anticipa unha constelación hipotética de simetría intergénero na cal a violencia pódese dar entre homes e mulleres nunha dirección ou outra, aínda que se adoita recoñecer a miúdo que nas estruturas sociais por nós coñecidas acométese desgraciadamente de forma preponderante contra as mulleres. Esta é precisamente a acepción do vocábulo que se contempla na Lei Integral contra a Violencia de Xénero e posiblemente non só a causa do ditame do Tribunal Constitucional con respecto á mesma.

A nosa postura coincide só en parte coa doutras autoras feministas que introducen a interesante distinción entre xénero e “corporeidad” para sinalar como a violencia contra as mulleres actúa contra “a liberdade feminina” como “...liberdade relacional, liberdade que unha muller proba e goza en relación de confianza con outra; outra que dá vínculo, intercambio e medida. É a liberdade que a unha muller correspondelle por mor da súa ser muller e non a pesar do seu sexo”⁵. Isto é, compréndese que a violencia contra as mulleres actúa atacando a forma que lles é propia ás mulleres para relacionarse dun modo intrínscamente feminino maternal co seu mundo; en definitiva, arremete contra a esencia do seu ser. A violencia de xénero vese desde esta perspectiva como unha “loita de poder entre os sexos que exercen moitas veces os homes e, algunhas veces, as mulleres”⁶.

Para o noso contexto insistimos nunha interpretación especialmente epistemolóxica. Estimamos que os obxectos do coñecemento social e como tal os referidos á problemática das relacións de xénero, dificilmente equivalen a materias obxectivamente predefinidas e axiológicamente

⁵ Rivera Garretas, María Milagros (2001) o.c.

⁶ Muraro, Luisa (1994): *El orden simbólico de la madre*, trad. De B. Albertini, M. Bofia y M. M. Rivera. Madrid, Horas y horas, páxs. 101-105, en Rivera Garretas. o.c. É ben coñecida a postura teórica de Luisa Muraro, que insiste moi particularmente nunha visión feminista da diferenza, recalcando a importante idea de cómo a experiencia histórico-colectiva lles ten proporcionado ás mulleres unhas cualidades e capacidades marcadas pola maternidade.

neutrais. Trátase de obxectos en vías de construción e definición permanente que reflicten as circunstancias socioestructurales históricas das relacións entre homes e mulleres na sociedade, extremo que sobresaie con respecto ao uso conceptual cada vez máis frecuente do vocábulo xénero. Este último amplía epistemoloxicamente a perspectiva das investigacións feministas e das mulleres por incluír expresamente o que denominamos noutro contexto o “aspecto relacional” nas reflexións e traballos científicos sobre a temática dos roles e relacións sociais que incumben a mulleres e homes, e xa que logo, efectivamente, o factor poder como elemento cruce das relacións intergénero.

Pois ben, actualmente a utilización do termo xénero mostra como no campo dos estudos das mulleres e do xénero esta mesma concepción convértese cada vez máis nun constructo que dilúe as implicacións crítico-ideolóxicas que desde os inicios caracterizaron explicitamente as investigacións feministas. A palabra xénero adquire a connotación dun concepto axioloxicamente neutral. Esta tendencia esténdese de cheo cara ao significado lingüístico do constructo conceptual *violencia de xénero*. Cabe recordar que os *women’s studies* concibíanse, ante todo, como proxectos críticos e crítico-ideolóxico-sociais comprometidos coa transformación da situación vital das mulleres, e por lóxica extensión, tamén dos homes. Nestes momentos o termo xénero está perdendo, como por outra banda indican xa algunhas teóricas respecto⁷ diso, o seu valor crítico-ideolóxico-explicativo, transformándose, de feito, nun concepto científico descritivo, realmente baleiro de contido específico, de dubidosas pretensións de “obxectividade” na liña dos paradigmas científico modernos ao uso.

En definitiva, tomamos como punto de partida epistemolóxico a tese clásica de Karl Mannheim sobre o condicionamento social do coñecemento

⁷ Remito, por exemplo, ás consideracións de Izquierdo, M^a. J. (1998): *El malestar en la desigualdad*. Ediciones Cátedra, Madrid. Se ben, a crítica desta autora en relación co uso conceptual xénero se centra en aspectos diferentes dos que sinalamos aquí.

que subliña que todo coñecemento e toda reflexión depende á súa vez das condicións sociais correspondentes a unha sociedade concreta. Estas últimas reflicten para o tema das relacións de xénero que son de corte indubidablemente vertical e caracterízanse por grandes desigualdades, a pesar de que estas se foron minorando ao longo dos últimos lustros e decenios. Con todo, as investigacións de xénero están supeditadas á práctica científica dominante, unha práctica que asume en termos xerais os orzamentos empiristas da obxectividade do coñecemento que encobren que se trata dunha ciencia, sen dúbida, androcéntrica e imbricada por unha axioloxía en absoluto neutral, contrariamente ás teses defendidas polas teorías epistemolóxicas positivistas. Por este motivo consideramos que a discusión epistemolóxica na área dos estudos de xénero ha de retomar o presente tema desde unha visión crítico-ideolóxica por razóns intracientíficas, pero tamén desde un punto de vista epistemolóxico global para recuperalo para a esfera global do debate achega do positivismo nas ciencias sociais.

Volvendo ao uso do concepto xénero, estamos observando un emprego pouco preciso e irreflexivo, ás veces confuso e cada vez máis xeneralizado do concepto xénero que ten unhas repercusións especialmente negativas para a consideración adecuada do problema que nos ocupa aquí, isto é, a violencia e as agresións sufridas por parte das mulleres nas sociedades contemporáneas. Ademais, faise uso das voces "*violencia doméstica*", ou de "*violencia familiar*", aceptando estes conceptos como termos técnicos sobre todo na área xudicial, política e científica⁸. O uso terminolóxico mencionado denota, como mínimo, unha falta de rigor, pero en termos sociolóxicos encobre ideoloxicamente unha falsificación do feito violento cuxas vítimas son de xeito reiterado e exclusivo as mulleres. Os vocábulos citados refírense ao xénero como categoría neutral que inclúe a mulleres e homes, indican unha reciprocidade nas relacións, ou ben, unha

⁸ Moitos dos traballos científicos clásicos que tratan o tema emplean estes conceptos, por exemplo: M.A. Strauss e R.T. Gelles, 1980 e 1987; G. Hotaling, 1990 e P. Langan, 1986.

hipotética situación de reciprocidad e de anticipada igualdade nas relacións, que nas estruturas sociais modernas, aínda que exista garantido polo dereito, non existe de feito. Neste sentido estamos referíndonos a un uso conceptual incorrecto, xa que a violencia de xénero que afecta as mulleres e homes do mesmo xeito non existe. A violencia que se exerce contra as mulleres é unha violencia sexista, unha “*agresión á muller*” (Lorente Acosta, M. 2001, p.37 e ss). Débese á súa condición social de xénero, e xa que logo é unha violencia “sexista”.

Esta idea está presente na definición que nos facilita de forma detallada Miguel Lorente Acosta que fala do “*Síndrome de Agresión á Muller*” e dicindo literalmente: “*Esta síndrome fai referencia a todas aquelas agresións que sofre a muller como consecuencia dos condicionamentos socioculturais que actúan sobre o xénero masculino e feminino, situando á muller nunha posición de inferioridade e subordinación ao home, e manifestadas nos tres ámbitos básicos nos que se relaciona unha persoa: no seo dunha relación de parella en forma de malos tratos, na vida en sociedade como agresións sexuais; e no medio laboral como acoso sexual*” (Lorente Acosta, M. 2001, p. 39). Aquí asumimos plenamente esta definición como clasificación precisa da violencia exercida contra as mulleres que destaca o seu compoñente estrutural.

Para dilucidar aínda máis a nosa posición teórica, parécenos importante recorrer á definición que ofrece Johan Galtung. Este autor distingue entre *violencia directa*, *violencia estrutural* e *violencia cultural*⁹.

A *violencia directa* permite a identificación inmediata dun autor e a súa vinculación cun acto de violencia. A *violencia estrutural* emerxe e forma parte da estrutura social e ten que ver coas formas sociais e estruturais da explotación e marxinación de persoas. Pola contra, a violencia cultural e as

⁹ Segundo este modelo podemos analizar as raíces estruturais e culturais da violencia directa que no caso da violencia contra as mulleres permítenos, por exemplo, un enfoque “multidimensional”. Vid. Galtung, J. (1990) Cultural Violence, o.c., p. 291-305.

súas formas perduran basicamente baixo as mesmas aparencias durante espazos de tempo longos. Este tipo de violencia inclúe as lexitimacións, represións culturais e as súas representacións simbólicas respectivas, mentres que as accións corresponden obviamente á violencia directa. En cambio, a violencia estrutural actúa de modo sutil baixo as formas diversas do exercicio do poder e da dominación social, política, económica etc. Tal e como aduce o autor, as interaccións e combinacións entre estes tres tipos de violencia son múltiples. Entre si compoñen realmente un triángulo interconectado no cal desde calquera elemento pódese transmitir facilmente a violencia a outro¹⁰.

Aplicando este modelo de análise ao noso tema podemos perfilar a nosa argumentación acerca da tese de que a violencia exercida contra as mulleres é realmente unha violencia estrutural-sexista, é dicir, constitúe un fenómeno socioestructural que actúa usando infinidade de elementos culturais diversos nos múltiples ámbitos sociais, científico, económico, político e laboral. Trátase dun tipo de violencia fundamentado nunhas definicións de xénero verticais que establecen unhas interrelaciones caracterizadas polo exercicio de poder e de dominio dun xénero fronte a outro nunha estrutura social concreta. O modelo cultural e estrutural de fondo corresponde ao androcentrismo en todas as súas dimensións. A dimensión cultural e estrutural da violencia xa non só ten ao seu servizo uns mecanismos simbólicos illados, senón todo un armazón de elementos simbólicos vinculados a instancias que de modo aparente atópanse afastados de contidos ideolóxicos precisos, pero que exercen unha forza ideolóxica tal que garanten a reprodución efectiva da estrutura androcéntrica de fondo. Aos medios de comunicación de masas correspóndelles aquí un lugar preferente entre estas instancias, xa que operan simbólicamente con modelos que reproducen e exercen sutilmente unha violencia simbólica contra as mulleres a través de formas múltiples servíndose de elementos culturais e sociais aceptados e aparentemente “*correctos*” e “*neutrais*”, por

¹⁰ Ibidem.

exemplo, a través da representación tradicional dos roles de xénero, da subrepresentación das mulleres, dun falso superprotagonismo masculino e a transmisión de comportamentos estereotipados que non corresponden á realidade plural existente. O androcentrismo achega a lexitimación cultural e estrutural da violencia directa e a xustificación ideolóxica das normas de acción para perpetuar a discriminación das mulleres e manter a verticalidade das relacións interxénero.

2.-Socialización e Medios de Comunicación de Masas

Desde unha perspectiva de socialización e educación humana que pon de relevo o poder construtor dos medios de comunicación e, efectivamente, o poder socializador resultante dos medios a través da transmisión de significados, os medios de comunicación inducen de facto á construción da realidade social circundante facilitando ao mesmo tempo as ferramentas para a interpretación do significado mediático.

Pois ben, é especialmente característica para as accións sociais que transcorren nas sociedades modernas a utilización de todo tipo de medios. As relacións que fan uso da experiencia e información directa no campo da socialización e educación ven substituídas paulatinamente por “relacións mediadas”. As informacións proceden de fontes “indirectas”, non directamente comprobables para as persoas, talles como a xa aludida televisión, películas, vídeos, informativos, ordenadores, internet etc. Os libros como medios escritos de información que permiten unha análise pausada dos fenómenos vense cada vez máis desprazado na súa función de transmisión do coñecemento. Desta forma convértense os medios audiovisuais e en concreto os medios de comunicación de masas que contan coa Televisión como o medio máis importante, realmente nos elementos constructores da realidade social e xa que logo das identidades das persoas máis prominentes.

Aínda que, o fenómeno mencionado forma parte do proceso que fora xa descrito por Durkheim como a *división social do traballo*, que provén, á súa vez, do aumento da complexidade das sociedades modernas, este adquire dimensións especialmente preocupantes nunha época na cal en todos os ámbitos sociais todo tipo de información básica ao redor da vida humana, ao medio, á natureza e aos demais seres humanos, toda a información fundamental sobre a vida directamente concernente ao ser humano, é substituída por informacións medidas. A sociedade moderna, como sociedade da información e informatizada¹¹, converte ao suxeito nun ente manexable e manipulable sen límites precisamente porque se evita o contacto directo do suxeito coas fontes de información. Deste xeito, a información mediada adquire tinguiduras case totalitarias e pode construír imaxes totalmente irreais, provocando a perda de nocións propias sobre nós mesmos e o mundo real. A cuestión de como e de que forma os medios transformaron as relacións sociais, ou ben, de como as novas tecnoloxías da comunicación de masas irromperon vehementemente nas institucións básicas das sociedades modernas, unha delas é a familia, merece un tratamento a fondo que inclúe ópticas desde ángulos moi diversos. Así pensamos, e múltiples estudos así o confirman, que as novas tecnoloxías da comunicación induciron a cambios substanciais na dinámica da vida social e da comunicación familiar. Estes cambios afectan excesivamente ás condicións socializadoras das novas xeracións. Neste sentido, o vínculo da influencia mediática, en concreto da televisión, coas relacións e roles de xénero, elementos básicos e fundamentantes para todas as formacións sociais coñecidas, parece máis que obvio.

A familia en tanto que *institución intermediaria*, facéndonos eco do termo preciso introducido polo profesor Luckmann, lle concierne un papel fundamental na transmisión e creación das normas, orientacións e pautas

¹¹ Ou como diría M. Castells como “a sociedade en rede”. Castells, M. (1999) La era de la información. Economía, Sociedad y Cultura. La sociedad red, Siglo XXI, Madrid.

morais¹². Caracterizándose por unhas relacións *face to face* e unha dinámica comunicativa, a experiencia na contorna familiar é unha das máis esenciais e fundamentais para os procesos de constitución da personalidade, isto é, para a socialización e enculturación humana nas sociedades modernas. O seu valor especial deriva da súa situación intermediaria desde un punto de vista estrutural, é dicir, que é unha das instancias de conexión entre o individuo e o nivel estrutural. Aínda cando os medios de comunicación sitúanse tamén hipoteticamente neste mesmo plano, con eles os suxeitos só manteñen *ficticiamente* unha relación comunicativa cara a cara, xa que o proceso comunicativo cos medios só conta cun fluxo comunicativo unidireccional que non permite reciprocidad. A pesar diso, as imaxes percibidas teñen as súas repercusións na conduta do suxeito, canto máis nova é este, máis difusa e irreflexivamente asimílanse. De alí o enorme poder socializador dos medios.

As experiencias sociais máis importantes de actuar en roles corresponden ás dos xéneros, por cuxo motivo o tema da influencia dos medios de comunicación de masas no desenvolvemento da personalidade en xeral, e na formación das identidades de xénero, en especial, chegaron a ser durante os últimos anos un obxecto específico de investigación social por parte das diversas disciplinas das Ciencias Sociais no ámbito nacional e internacional. Así existen importantes estudos sobre a prensa escrita, os diarios e a prensa feminina, así como sobre a publicidade, os informativos e as noticias escritas¹³ e acerca das repercusións dos medios na socialización do xénero e na vida familiar (Ursula Müller, 1998; Regina

¹²Son interesantes aquí os resultados das investigacións do profesor Luckmann e do seu equipo sobre o tema da comunicación moral. Estes confirmannos os cambios nas comunicacións familiares dun “estilo directo” de moralización cara un “estilo indirecto”. Luckmann, Th. (1998) *Moral im Alltag. Sinnvermittlung und moralische Kommunikation in intermediären Institutionen*, Bertelsmann, Gütersloh.

¹³ Vid. Fagoaga, C. y Scanella, P. : *Umbral de presencia de las mujeres en la prensa española*. Instituto de la Mujer. Madrid, 1985. Así mesmo: Fagoaga, C. : *Género, sexo y elites en los medios informativos*, en: Ortega, F. , Fagoaga, C. et al: *La flotante identidad sexual*. Instituto de Investigaciones Feministas de la Universidad Complutense/Comunidad de Madrid, Madrid, 1993.e Gallego, J. : *Mujeres de papel*. Icaria. Barcelona, 1990.e Balaguer Callejón, L. : *La mujer en los medios de comunicación*. Málaga, 1985.

Becker-Schmidt e Gudrun-Axeli Knapp, 1989, 1986 e 1996; Birgit Riegraf, 1996 e Sigrid Metz Göckel, 1986). De modo sintético destacan estes estudos a persistencia dos estereotipos tradicionais ao redor dos roles de xénero no espazo mediático. Algúns refírense de modo colateral á influencia socializadora.

Para as explicacións e interpretacións da dinámica mediática desde un punto de vista feminista son relevantes, por unha banda aqueles enfoques que cren que os estereotipos débense á simple existencia dos mesmos na sociedade, fundamental para unha concepción reproducionista sobre os medios na sociedade. Por outra banda atopamos posicións que sosteñen que a situación das mulleres nos medios está estreitamente vinculada á subrepresentación das mesmas nas redaccións e nos postos directivos (Van Zoonen, 1988)¹⁴, e que os mesmos medios teñen unha “*función regresiva*” (C. Fagoaga, 1993)¹⁵ para co rol feminino. As últimas ideas van claramente en dirección de afirmar que os medios de comunicación non representan neutralmente aos fenómenos socialmente importantes, nin tampouco seguen operando cuns estereotipos por razóns dun “*atraso ideolóxico*” con respecto á dinámica social máis avanzada. Cumpren unha *función ideolóxica* que favorece o mantemento dunhas estruturas de poder, que no caso do rol feminino, é unha *función ideoloxicamente regresiva*, xa que as mulleres non chegan a ser mostradas na súa función real desempeñada.

De modo máis claro, os medios de comunicación de masas inciden na reprodución e produción dunha realidade social mediante a transmisión de elementos falsos e trastocados para cos roles de xénero. Estas aseveracións sitúanse nunha liña epistemolóxica que rompe cunha mera crítica representacionista. Achégase a unha postura teórica coñecida como

¹⁴ Vid. Van Zoonen, L. : *Rethinking Women and the News*, en: **EUROPEAN JOURNAL OF COMMUNICATION**, vol. 3, 1988, pxs. 35-53.

¹⁵ Vid. Fagoaga, C. (1993), o.c. Sobre todo pxs. 100-101.

“*constructivista*” que chega a prevalecer como posición epistemolóxica dominante cada vez máis logo de moitos anos de investigación mediática feminista¹⁶. Así constitúe un feito o paso dunha crítica inicial na primeira época, centrada unha e outra vez na representación feminina, ou ben diríamos nunha representación en función do xénero denunciando o uso predominante de estereotipos, cara a unha visión que presta máis atención á función “construtora” dos medios para cos roles de xénero imbricados na realidade social. É esta última posición a que enlaza coa convicción semiótica de que a linguaxe, as imaxes e a comunicación en xeral constrúen e xeran a propia realidade á vez que ofrecen a bagaxe simbólica para reconstruíla. Así se entende ante todo de que se trata dun proceso ao longo do cal o suxeito reproduce, pero tamén produce xa activamente significados posto que establece mercé á dinámica comunicativa unha relación estreita entre os contidos e significados manexados e as súas necesidades e desexos.

Nos nosos traballos e así mesmo para o contexto que nos ocupa de modo específico aquí que é o análise dos telexornais da TVG no tocante a violencia simbólica contra as mulleres, defendemos unha concepción *constructivista-interaccionista* que pon de relevo o poder construtor dos medios de comunicación e, efectivamente, o poder socializador resultante dos medios a través da transmisión de significados. Facilitando as ferramentas para a interpretación do propio significado mediático, os medios de comunicación inducen de facto á construción da realidade social circundante. Unha postura epistemolóxica como a referida representa metodolóxica e epistemoloxicamente un acceso distinto á interrelación xénero-medios de comunicación que unha postura “*representacionista*”, xa que vai máis aló dunha análise das diferenzas entre mulleres e homes e

¹⁶ Vid. sobre o tema a afirmación de M^a Luise Angerer e Johanna Dorer que falan moi particularmente de vinte anos de investigación feminista da televisión. Angerer, M^a. L. y Dorer, J. (1996): “Gendered Genres and Gendered Audiences. Genealogie der feministischen Rezeptions-und Fernsehforschung”, en : Marci-Boehncke, G.; Werner, P. y Wischermann, U. (eds.): *Blickrichtung Frauen. Theorien und Methoden geschlechtsspezifischer Rezeptionsforschung*. Deutscher Studien Verlag, Weinheim. P. 61.

dunha crítica dos estereotipos existentes. En síntese, parte da tese de que os medios de comunicación, a linguaxe e a comunicación en xeral, constrúen ao mesmo tempo que reproducen a realidade.

É obvio que unhas imaxes axustadas á realidade teñen un efecto de transmisión e de socialización distinto que unhas imaxes equívocas. En concreto no tocante ao noso tema non é o mesmo que se dea unha *representación falseada sobrerrepresentando* o elemento masculino e *subrepresentando* ao feminino de modo sistemático e sistémico e reiterado compoñendo a realidade dunha estrutura mediática completamente androcéntrica que traducese nunha violencia simbólica constante exercida por parte do médio televisivo contra as mulleres, que unha representación axustada ao protagonismo social real, si ben desigual, dos xéneros feminino e masculino. Por esta razón chegamos á clasificación dunha “*función ideolóxica regresiva*” dos medios en relación cos roles de xénero. Partimos dun enfoque teórico de *reconstrucións activas* para cos medios de comunicación, unha postura interaccionista aínda cando as comunicacións que se establecen entre o medio e o suxeito receptor pouco teñen que ver con comunicacións recíprocas, ou ben, con interaccións simétricas que supoñen o punto de partida das analise teórica-interaccionistas. No presente contexto apoiámonos no orzamento de que a linguaxe así como os símbolos mediáticos, en xeral, expresan, isto é, representan a realidade ao mesmo tempo que interveñen na súa construción na liña do descrito por G.H. Mead para o tema da comunicación a través dos símbolos significantes¹⁷. Deste xeito a diferenciación de Van Zoonen entre analise de contido e analise semiótico ten para nós ante todo un significado analítico¹⁸. Esta autora destaca diferenzas consustanciais entre o modelo de analise de contido e o

¹⁷ Mead diferencia entre o xesto simple e o xesto, ou ben símbolo significativo. O último é aquél que expresa a idea que representa e que ao mesmo tempo, logra xerar esta mesma idea noutros seres humanos. O símbolo significativo máis importante que reúne todas estas características é o símbolo lingüístico. Vid. sobre todo, Mead, G.H.(1972): *Espíritu, persona y sociedad*. Paidós, Barcelona. Lembro aquí tamén as aportacións de Watzlawick e Habermas sobre os dous aspectos fundamentais da comunicación, o do contido e o da relación. Watzlawick y otros:(1983): *Teoría de la Comunicación Humana*. 3ª Ed. Herder, Barcelona.

¹⁸ Van Zoonen, L.(1994) :*Feminist Media Studies*. Sage, London. p. 65 y ss.

da semiótica en canto a que o primeiro incide no acto da transmisión e o segundo no da construción. No primeiro caso os símbolos *son símbolos da realidade* mentres que no segundo os símbolos *serven para representar á realidade*.

Coa nosa atención centrada na violencia simbólica que exerce o medio televisivo contra as mulleres, pensamos que a “función ideoloxicamente regresiva” dos medios en relación cos roles de xénero na súa dimensión simbólica e, particularmente, de violencia simbólica que actúa para coas mulleres, ten un valor especialmente negativo desde un punto de vista da identidade e da socialización e educación de xénero debido á dinámica propia destes procesos, que cando teñen lugar en idades moi temperás son altamente difusos e en gran parte inconscientes e semiconscientes. A maior abundamento inciden nun devir que pertence aos procesos primarios de identificación humana en cuxo transcurso o ser humano percíbese desde o primeiro momento no cal toma conciencia do seu “si mesmo” como un ser, un suxeito sexuado. Identifícase non como “persoa”, senón como persoa de sexo masculino ou feminino, como “nena” ou “neno”, feito que lle comporta, en efecto, o seu “Identidade de Xénero”. De alí dérvase o significado do que denominamos anteriormente a dobre dimensión de violencia simbólica que exercen os medios de comunicación de masa modernos, especialmente o medio televisivo, a través da súa forza socializadora, tanto desde unha visión xeral como desde unha específica referida a socialización do xénero. Esta *dobre dimensión de violencia simbólica* proveniente da dimensión mediática, a parte das repercusións negativas que supón desde un ángulo propiamente socializador, impide fortemente uns procesos de cambio necesarios precisamente no que á violencia contra as mulleres se refíre.

3.- Tese e Hipótese Central

Aquí defendemos a tese que mantivemos e segundo pensamos ter empiricamente comprobado, como *hipótese central*, noutras investigacións nosas sobre a imaxe e o rol das mulleres, ou dito de modo máis exacto, sobre a imaxe en función do xénero que ofrecen os medios de comunicación de masas modernos. Consideramos, efectivamente, que os medios de comunicación de masas modernos cumpren de modo global unha función ideoloxicamente regresiva para co rol do xénero feminino de maneira que inciden e favorecen o mantemento dunhas estruturas de poder que teñen todos os trazos de ser androcéntricas. Isto é, o androcentrismo entendido como modelo social e cultural que incumbe tanto ás conviccións e pensamentos persoais, como ao comportamento institucional e aos esquemas que dominan nos diversos campos específicos das sociedades modernas, como é o caso do ámbito científico, social, cultural, político e económico, por exemplo. Na lóxica androcéntrica o home constitúe o modelo cultural por excelencia, o centro do mundo e da vida social, económica, política, etc., constitúe o modelo que envolve todo e, xa que logo, o modelo simbólico-cultural dominante.

A nosa tese concierne ás imaxes e mensaxes mediáticas que pertencen á súa vez a medios e campos mediáticos diversos, aínda cando os datos empíricos refírense, de facto, ao medio televisivo -aquí ao caso dos telexornais da TVG- indubidablemente o máis poderoso nas sociedades actuais. As investigacións en relación co presente tema, mostran de modo global como os datos sobre a prensa escrita, as noticias, os diarios, a prensa feminina etc., e ata sobre a literatura, sitúanse na mesma liña.

Os resultados do noso estudo mostran que as imaxes en canto ás funcións mostradas de mulleres e homes corresponden realmente a representacións falsas, ofrecen unha imaxe trastornada da realidade ao

mesmo tempo que achegan os elementos que interveñen nunha *“falsa reconstrución” da realidade*.

De modo máis claro, o medio televisivo, e concretamente aquí os telexornais da TVG, o medio televisivo de maior audiencia na Galicia sendo ente autonómico público, incide na reprodución e produción dunha realidade social mediante a transmisión de elementos falsos e trastocados para cos roles de xénero. Non representa, e menos neutralmente, aos fenómenos socialmente importantes, nin tampouco segue operando cuns estereotipos por razóns dun “atraso ideolóxico” en relación coa dinámica social empírica que se considera “ideoloxicamente máis avanzada”. Cumpre unha función ideolóxica que favorece o mantemento dunhas estruturas verticais de poder existentes con respecto ás relacións interxénero, que no caso do rol feminino, é realmente unha función ideoloxicamente regresiva que xera unha dinámica de violencia simbólica no tocante ao papel social das mulleres na sociedade, xa que éstas non chegan a ser mostradas na súa función social real desempeñada. De xeito o medio televisivo – e asemade os medios tecnolóxicos da información modernos que operan coas mesmas imaxes trastocadas- convírtense no soporte mais eficaz dunha estrutura patriarcal-androcéntrica que transforma o teito de cristal para as mulleres nun teito de cristal absolutamente blindado e imposible de resquebraixar.

A imaxe do xénero masculino vese favorecida polo medio televisivo e o tipo de programas mencionado, os telexornais, de forma que xa tan só a maior frecuencia de aparición dos homes repercute nunha imaxe positiva destes, mentres que con respecto ao rol de xénero feminino transmítense un modelo connotado pola ausencia de protagonismo social destas. Tal subrepresentación falsa das mulleres fornece efectos negativos para coa imaxe feminina e incide, en realidade, nunha “invisibilización” das mulleres e das súas aportacións a sociedade. Esta última -vinculada ao mesmo tempo á insignificancia do feminino desde o punto de vista de protagonismo social- ten como consecuencia supostamente unha asunción vertical dos roles de

xénero, feito que se mostra nas funcións, tarefas, pautas de conduta e ocupacións laborais que seguen arroxando diferenzas substanciais en función do xénero en mozos e novas adolescentes investigados. Con respecto ao rol do xénero masculino existe o que denominamos noutros contextos de investigación un falso superprotagonismo, ou ben, unha falsa superrepresentación do protagonismo masculino. A televisión e, concretamente, os telexornais da TVG contribúen con iso a unha reprodución e produción ideolóxica dunha realidade social que se asenta sobre elementos falsos e falsificados para cos roles de xénero.

Mediante a dinámica descrita e desde unha perspectiva feminista, o medio televisivo investigado actúa de forma simbólicamente violento, isto é, xera unha violencia simbólica para coas mulleres. Éste na súa vertente estrutural, produce uns efectos con respecto as identidades de xénero con trazos claramente androcéntricos, trazos que contrarestan, á súa vez, todos os esforzos para conseguir unha constelación efectiva de igualdade nas relacións sociais intergénero e de erradicar a violencia contra as mulleres en todas as súas facetas. Os estereotipos e os contidos transmitidos polos telexornais da TVG en relación cos roles de xénero, de modo preciso o superprotagonismo falso dos homes e o subprotagonismo falso das mulleres, percibidos como elementos centrais da dinámica mediática, constitúen o punto central da violencia simbólica exercida contra as mulleres por parte do medio estudado que ademais a penas trata contidos referentes á violencia exercida contra as mulleres, tal e como mostran os nosos datos empíricos respecto diso que presentaremos máis adiante. Na súa vertente máis estrutural adquiren ata unha *dobre dimensión de violencia simbólica*, se cabe. Os datos empíricos da nosa investigación confirman este extremo, aínda cando se trate nestes momentos dun limiar de datos relativamente reducido que só pretende verificar unhas tendencias relevantes.

4.- Aspectos metodolóxicos e datos da investigación

4.1.- Cuestións Xerais e Obxectivos Centrais e Concretos

No marco deste apartado achegámonos aos nosos datos empíricos que constitúen o núcleo central das nosas aseveracións aquí. Desde o punto de vista metodolóxico realizamos gravacións en DVD dos telexornais da TVG durante 15 días entre o mes de outubro e novembro. Tal e como xa sinalamos, recollemos as informacións completas deste tipo de programas que reciben a maior audiencia en Galicia, que son as do mediodía (se emite as 14:30h.), por unha banda, e do espazo da noite (se emite as 20:45h.), por outra, cuxas emisións foron posteriormente completamente rexistradas.

De xeito preciso o cronograma do traballo incluía as seguintes fases:

Na primeira fase tratábase de confeccionar as mostras base, e seleccionar os telexornais da TVG para a análise, partindo dos criterios epistemolóxicos e teóricos e das hipóteses elaboradas con anterioridade en virtude dun concepto racional-crítico de investigación. Escolléronse os telexornais de maior audiencia da TVG, isto é, o telexornal do mediodía (14,30 horas) e o telexornal do serán (20,45horas), según xa decimos.

Na segunda fase graváronse de forma sistemática e rigorosamente temporalizada os programas da TVG escollidos, isto é, o telexornal do mediodía e o telexornal do serán da TVG. Por razóns técnicas do estudo graváronse finalmente 15 días entre os meses de outubro e de novembro. Posteriormente a análise, codificación e tratamento dos datos facíase co programa estatístico SPSS. Nestes momentos existe xa a base de datos completa con todos os rexistros os cales resultan da aplicación do antedito programa estatístico SPSS que constitue a base da nosa análise que presentamos a continuación.

No que atinxe aos obxectivos e desde unha perspectiva global cabe sinalar que pretendíase demostrar como os medios de comunicación audiovisuais de masas máis relevantes, concretamente a TV, operan simbolicamente con modelos que reproducen e operan sutilmente unha violencia simbólica contra as mulleres a través de formas múltiples (a través da subrepresentación das mulleres e o falso superprotagonismo masculino, a transmisión de estereotipos de xénero, o falso subprotagonismo social das mulleres, etc.) mediante a análise dos **Telexornais da Televisión Galega**.

A nivel dos obxectivos concretos tratábase esencialmente dos seguintes:

1.- Comprobar empiricamente cales son os elementos simbólicos decisivos que representan, xa sexa de forma directa ou indirecta, as identidades de xénero masculino e feminino e as imaxes feminina e masculina.

2.- Establecer modelos clasificatorios con respecto aos elementos simbólicos que interveñen desde o ámbito mediático na violencia contra as mulleres.

3.- Determinar os modelos básicos que operan diferencialmente, xa sexa de forma directa ou indirecta, con respecto á violencia contra as mulleres.

4.- Desenvolver estratexias de cambio con respecto á dinámica mediática en relación coas representacións, imaxes, sobrerrepresentacións e subrepresentacións en función do xénero.

4.2.- Categorías e Parámetros Centrais de Analise

No que concierne de modo detallado ao noso proceder metodolóxico, todas as gravacións dos telexornais da TVG foron analizados efectuando un rastrexo minucioso da información. Realizouse unha recollida precisa da información, codificando a mesma en “registros”, que á súa vez foron contrastados cos parámetros de investigación anteriormente establecidos como primeiras categorías para a analise cuantitativa e cualitativa. Finalmente quedaron configurados tal e como se relaciona a continuación:

- A) Sexo/Xénero do suxeito(s) que é obxecto da noticia.

- B) Temas da noticia

- C) Correlación entre o Sexo/Xénero do suxeito(s) que é obxecto da noticia e o tema da noticia.

- D) Ámbitos territoriais da noticia (autonómico, nacional, internacional).

- E) Correlación entre os ámbitos territoriais da noticia (autonómico, nacional, internacional) e o Sexo/Xénero do suxeito(s) que é obxecto da mesma.

- F) Profesión, cargo, función, etc. (“Calidade”) da persoa/s que aparecen como obxecto da noticia.

- G) Sexo/Xénero do suxeito emisor da noticia (no estudio, fóra do estudio e “voz en off”, “voz en off do avance das noticias”).

- H) Correlación entre o Sexo/Xénero do suxeito emisor da noticia e o Sexo/Xénero do suxeito(s) que é obxecto da noticia.

I) Correlación entre o Sexo/Xénero do suxeito emisor da noticia e Profesión, cargo, función etc. (“Calidade”) da persoa/s obxectos da noticia.

J) Violencia contra as mulleres como tema da noticia.

K) Correlación entre Violencia contra as mulleres como tema da noticia e o xénero do suxeito emisor da noticia.

L) Correlación entre Violencia contra as mulleres como tema da noticia e o Sexo/Xénero do suxeito(s) que é obxecto da noticia.

M) Correlación entre o Sexo/Xénero do suxeito(s) que é obxecto da noticia e a franxa horaria.

N) Correlación co día da semana entre “Timing” da noticia da violencia contra as mulleres e o día da semana.

A elaboración da base de datos efectuouse tal e como xa sinalamos co paquete estatístico SPSS co cal estábanse elaborando as análises bivariáveis para determinar as correlacións.

Desde unha visión conxunta esperábase a existencia de estereotipos de roles de xénero moi acusados en canto ás noticias e imaxes en función do xénero que se manexan nos telexornais da TVG. Esperábase que se asignaran ás mulleres funcións subordinadas en relación coas exercidas polos homes e que o modelo do protagonista social por excelencia é o do home. Particularmente esperábase unha menor frecuencia de noticias referidas as mulleres, un menor índice de aparición das mesmas e un dominio da información, novas e imaxes por parte do xénero masculino, isto é, que os homes foran os protagonistas dos telexornais. As diferenzas negativas para a presenza das mulleres a ao mesmo tempo a insignificancia

dos contidos das noticias referidas a violencia contra elas aumentan aínda mais en relación cos ámbitos político, económico e social de decisións e de cargos de moita responsabilidade. Os datos mostrarán un **falso superprotagonismo dos varóns** e un subprotagonismo falso das mulleres dacordo co modelo androcéntrico de fondo que actúa neste tipo de programas que desde un punto de vista socializador adquiren ata **unha dobre dimensión de violencia simbólica** se cabe, desde o punto de vista de unha presenza y ausencia en consonancia coas responsabilidades reais desempeñadas por mulleres e homes na Sociedade Galega actual.

5.- Analise dos datos

Con respecto aos obxectivos contemplados cabe sinalar, que no transcurso da nosa investigación consideramos que os mesmos foron acadados, particularmente os obxectivos primeiro, segundo e terceiro. Comprobamos empiricamente cales son os elementos simbólicos decisivos que representan, xa sexa de forma directo ou indirecta, as identidades de xénero masculino e feminino e as imaxes feminino e masculino no medio televisivo, concretamente nos telexornais da TVG. Do mesmo feito podemos establecer modelos clasificatorios con respecto aos elementos simbólicos que interveñen desde o ámbito mediático na violencia contra as mulleres e determinar os modelos básicos que operan diferencialmente, xa sexa de forma directa ou indirecta, con respecto á violencia contra as mulleres. Pensamos de certo que os nosos datos mostran que as mulleres nos telexornais da TVG reciben un trato simbolicamente violento xa polo simple feito de estar subrepresentados nos contidos da información, a pesar de representar, iso si, unha maioría no equipo dos profesionais da presentación, un 75%. De alí derívase a forza simbolicamente violenta do medio televisivo con vistas a imaxe social das mulleres en contraposición coa dos varóns.

O cuarto obxectivo polo feito de ser un obxectivo político-educativo-didáctico atópase aínda en vías de execución e precisa aínda tempo para o seu cumprimento definitivo.

6.- Resultados máis relevantes e conclusións do estudo

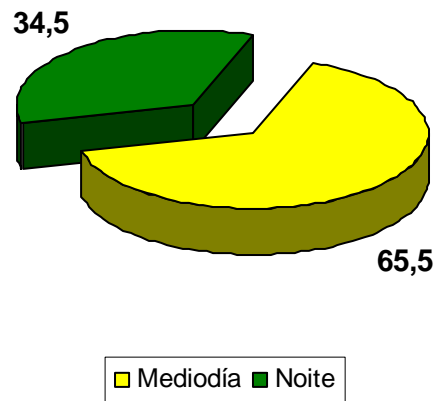
O presente proxecto tivo por obxecto a análise dos telexornais da Televisión Galega con vistas ao tema da violencia simbólica contra as mulleres, un tema innovador, xa que ata o momento estes programas non foron investigados baixo este punto de vista.

Neste punto presentamos os resultados máis relevantes do estudo de forma comprimida e sucinta. A base de datos existente permite -e de feito pretendese levalo a cabo- para o noso contexto facer polo miúdo aínda moitas correlacións no tocante a aspectos e cuestións particulares múltiples do presente tema. Este extremo contéplase de modo concreto no eido mais amplo do presente proxecto de pesquisa e con vistas ao futuro.

Aínda que por razóns técnicas do estudo, debido fundamentalmente á dinámica da convocatoria pública e a importante concesión da axuda para poder levar a acabo o presente proxecto, non se puido manter a temporalización inicialmente prevista con respecto á recollida dos datos, a valoración global dos resultados e do proxecto en si é altamente positiva.

Os informativos de mediodía tiveron un meirande peso no material analizado supoñendo dúas terceiras partes do total de noticiarios recollidos para a análise tal e como amosa o gráfico.

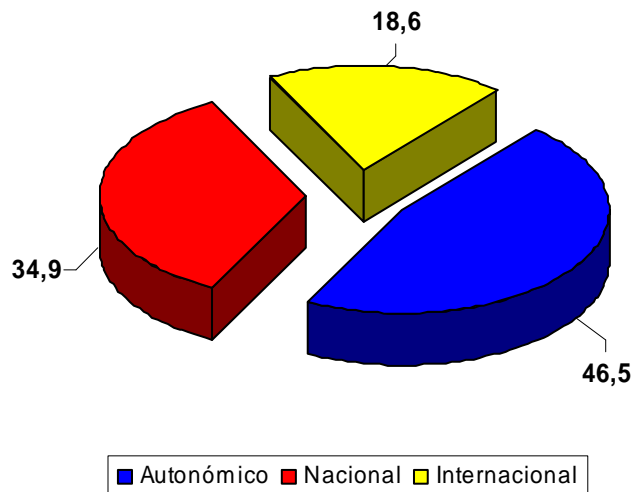
Gráfico 1. Distribución porcentual dos informativos segundo franxa horaria de emisión (%)



Fuente: Elaboración Propia

As noticias de carácter autonómico, como era de esperar, son as predominantes cuantitativamente seguidas das nacionais supoñendo o 46,5% e o 34,9%, respectivamente. As informacións do eido internacional non chegan a representar unha quinta parte do total de novas desenvolvidas nos informativos.

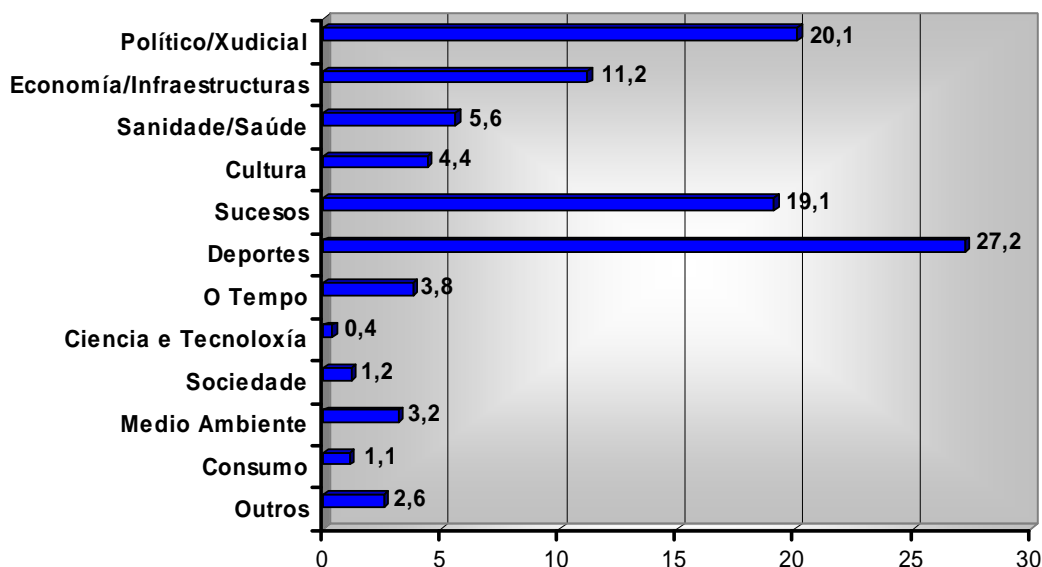
Gráfico 2. Distribución porcentual das noticias segundo ámbito (%)



Fuente: Elaboración Propia

Por outra banda, a temática foi variada como amosa o gráfico 3. Así, nun 20,1% as noticias trataron temas do eido político/xudicial; sucesos nun 19,1% e as informacións referentes a economía e infraestructuras ocuparon o 11,2%. Unha menor presenza tivéron as cuestións relacionadas coa sanidade e saúde (5,6%), cultura (4,4%) e o tempo e o medio ambiente que foron obxecto de tratamento nun 3,8% e nun 3,2% das noticias respectivamente. Os temas de carácter social e consumo representaron pouco máis do 1%. As noticias de deportes supoñen o 27,2% do total, ademais de contar cun espazo propio dentro dos informativos.

Gráfico 3. Distribución porcentual das noticias segundo temática (%)



Fuente: Elaboración Propia

A violencia en función do xénero, ou ben, a violencia contra as

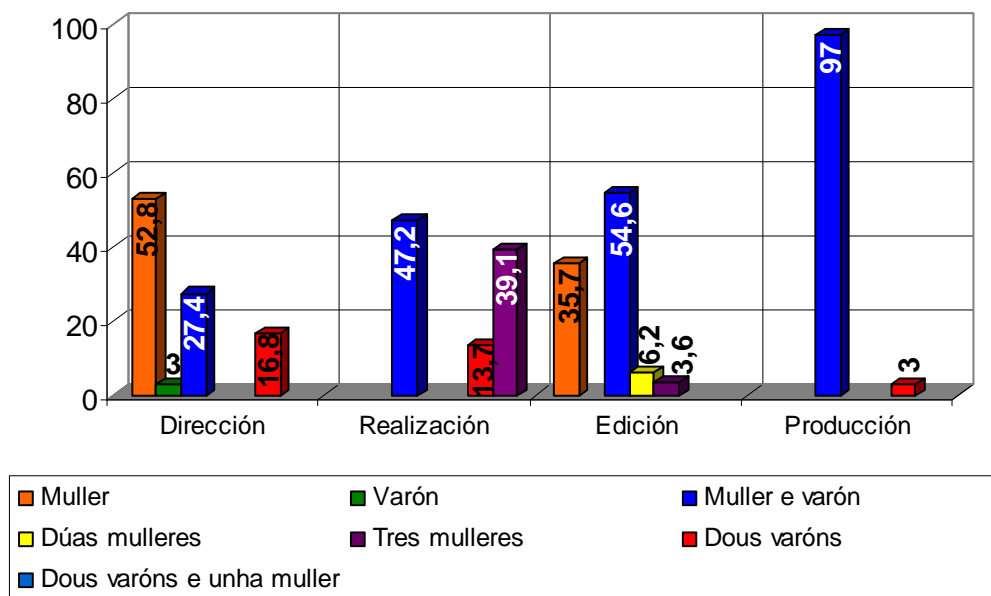
mulleres apenas constitúe un feito importante das noticias. En realidade era un tema irrelevante a pesar de que case a diario hai mulleres vítimas de algunha forma de agresións e de maltrato.

Entre os profesionais da información atopamos maioritariamente mulleres. Os informativos están dirixidos por unha muller en practicamente o 53% dos casos, representando a codirección mixta o 27,4%. Tan so unha quinta parte dos noticiarios están dirixidos unicamente por varóns (Gráfico 4).

Neste senso a correlación entre o sexo da dirección, isto é, do Sexo/Xénero do suxeito emisor da noticia e o Sexo/Xénero do suxeito(s) que é obxecto da noticia e a correlación entre o Sexo/Xénero do suxeito emisor da noticia e a profesión, cargo, función etc. ("Calidade") da persoa/s obxectos da noticia no caso das mulleres e altamente negativo.

Na tarefa de edición a presenza de mulleres tamén é notable. No 45,5% dos informativos a edición corre a cargo exclusivamente de mulleres (1 muller soa, dous mulleres e tres mulleres). No caso dunha parella mixta atópase a edición no 55% dos casos.

Gráfico 4. Distribución porcentual da dirección, realización, edición e produción segundo sexo (%)



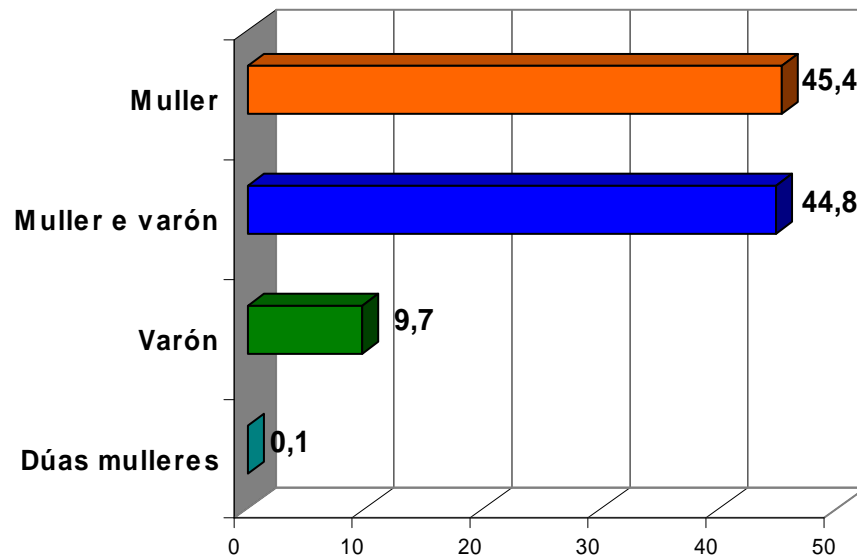
Fuente: Elaboración Propia

Ningunha muller en solitario estivo ao fronte da realización nin da produción pero si formando parte de equipos mixtos (nun 86,3% no caso da realización en un 97% no da produción) que representa aquí o modelo típico. As mulleres xa conseguiron a súa incorporación nos cadros de edición e produción mixtos.

Nun 52,8% dos informativos analizados existe ademais dirección e produción de deportes nos que no 100% dos casos estas tarefas corresponden a varóns.

Por outra banda, tamén atopamos mulleres maioritariamente na presentación. A conductora do informativo é no 45,4% dos casos unha muller e no 0,1% son dúas as encargadas. A copresentación mixta deuse nun 44,8%. Unicamente no 9,7% dos noticiarios o presentador foi un varón exclusivamente tal e como podemos ver no gráfico 5.

Gráfico 5. Presentación dos informativos segundo sexo (%)

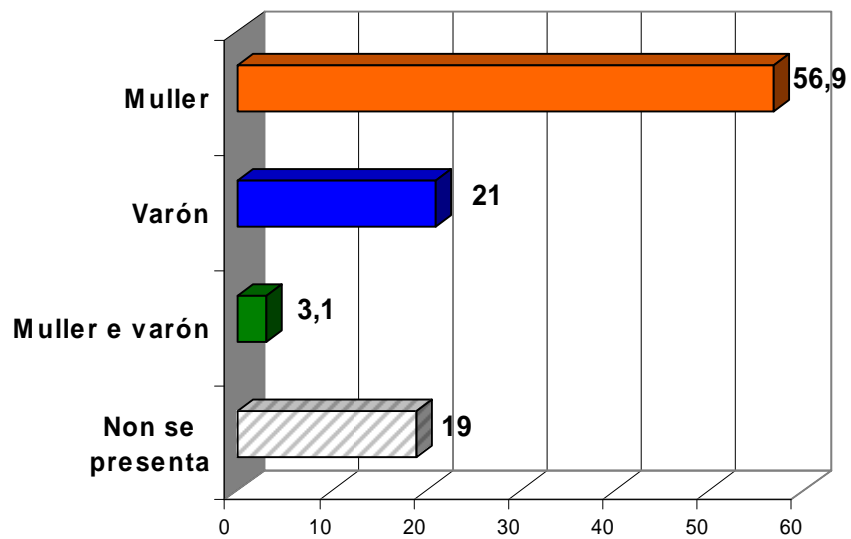


Fuente: Elaboración Propia

Asemade, idénticas proporcións atopamos en canto a voz en off do avance das noticias do informativo.

Na análise pormenorizada das noticias atopámonos que no 56,9% dos casos é unha muller quen presenta a noticia; nun 21% é un varón; e de xeito combinado (muller e un varón) fíxose no 3,1% dos casos analizados. Nalgunhas ocasións non se presenta a noticia e pásase ao video directamente (19%). En relación con este datos sorprende aínda máismque existe unha correlación tan negativa con respecto aos contidos das noticias, nas cales, segundo sobresaee, case non aparecen as mulleres como protagonistas, nin dos propios contidos, nin como suxeitos entrevistadas.

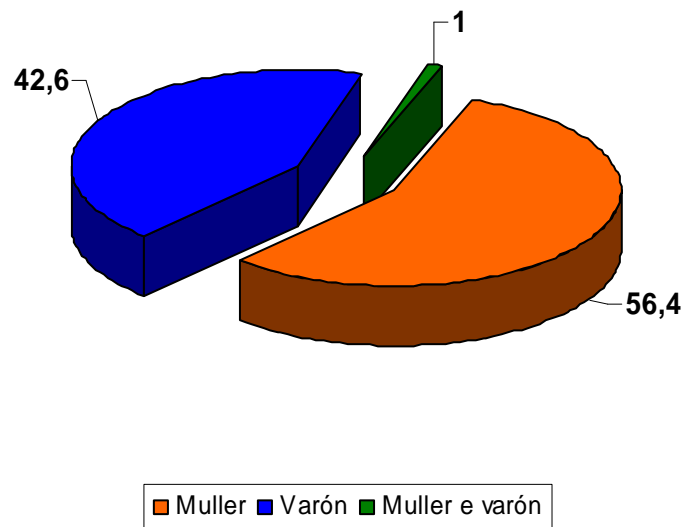
Gráfico 6. Presentación das noticias segundo sexo (%)



Fuente: Elaboración Propia

Aínda que na maioría dos casos, ninguén presenta a noticia fora de plató (87,9%) cando aparece unha enviada o un enviado especial, as noticias foron presentadas por unha muller no 56,4% das ocasións, por un varón no 42,6% e por unha muller e un varón no 1%.

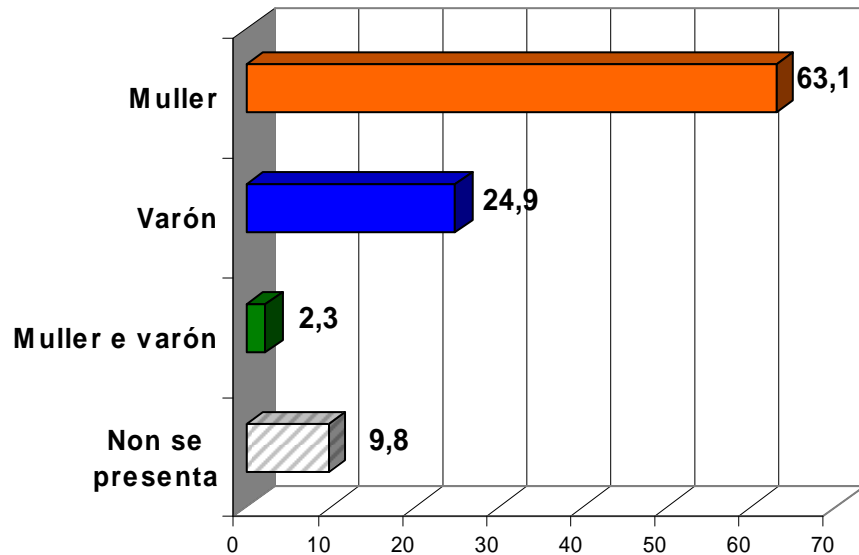
Gráfico 7. Presentación das noticias fóra de prato segundo sexo (%)



Fuente: Elaboración Propia

Non se empregou voz en off no 9,8% dos casos, pero cando aparece corresponde a unha muller nun 63,1% dos casos e só nun 24,9% a un varón. Nun 2,3% a voz en off é dunha muller e un varón. Aquí faise de novo moi patente unha invisibilidade das mulleres.

Gráfico 8. Voz en off das noticias fóra de prató segundo sexo (%)

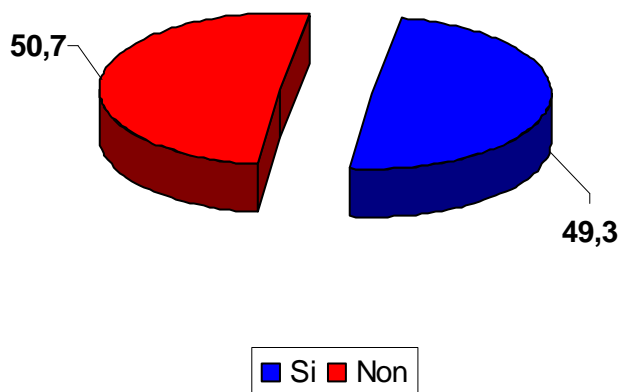


Fuente: Elaboración Propia

En suma, a pesares do claro predominio feminino entre os profesionais da información os datos mostran, asemade, un claro dominio masculino en canto ás imaxes e obxectos da información presentada polos telexornais da Televisión Galega. Dende logo sorprende a correlación absolutamente negativa entre o xénero das presentadoras/presentadores e o xénero dos suxeitos que constitúen o punto central das noticias, tanto dos telexornais do mediodía como dos do serán, insistindo de novo neste xeito.

Ademais convén suliñar que practicamente na metade das noticias recollidas, no 49,3%, non existe presenza física feminina nas imaxes que se ofrecen como soporte visual no seu desenvolvemento.

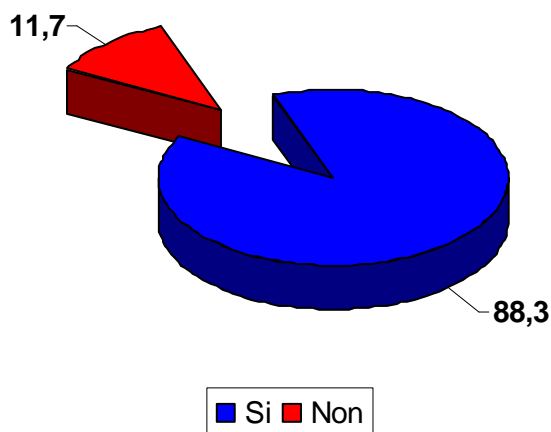
Gráfico 9. Presenza de mulleres nas noticias (%)



Fuente: Elaboración Propia

Nembargantes aparece algún varon no 88,9% das informacións, tal e como podemos apreciar no gráfico 10, ou sexa, practicamente sempre aparecen os homes nas informacións, mentres as mulleres só aparecen en preto da metade das novas.

Gráfico 10. Presenza de varóns nas noticias (%)

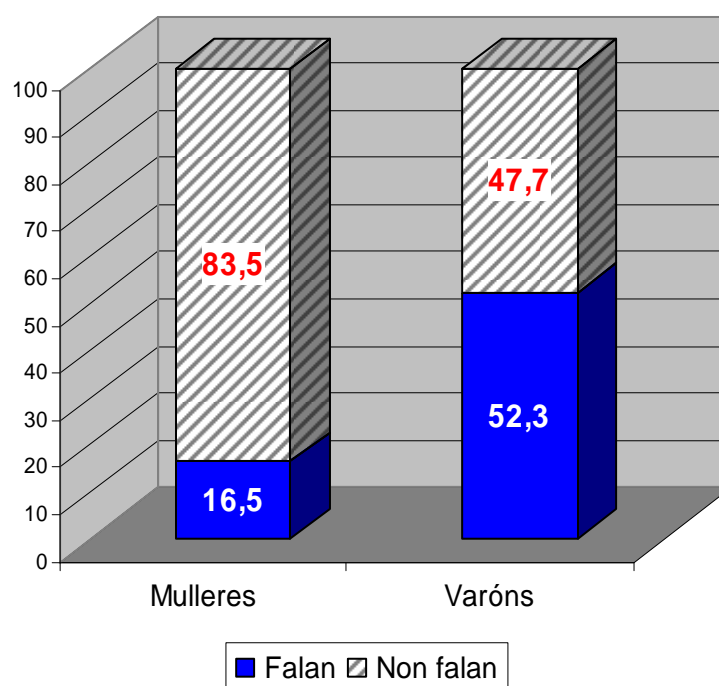


Fuente: Elaboración Propia

Sen dúbida a realidade transmitida corresponde de forma dominante a unha *realidade masculina* -os homes son omnipresentes- isto é, trátase dunha realidade con trazos *androcéntricos* que impiden ás mulleres unha identificación positiva. Niso reside precisamente a violencia simbólicamente exercida cara o colectivo das mulleres. Éstas están invisibilizadas e invisibles de xeito sistemático e ademais non falan, cando aparecen moitas veces son mudas. É dicir, as fémias saíndo só no 16,5% dos casos, na maioría das veces nestes casos nin sequera falan (nun 83,5%) (Gráfico 11).

De xeito concreto á infrarepresentación física hai que sumar a mudez social xa que as que aparecen fano como meros obxectos visuais pero sen voz.

Gráfico 11. Distribución porcentual das persoas que falan nas noticias segundo xénero

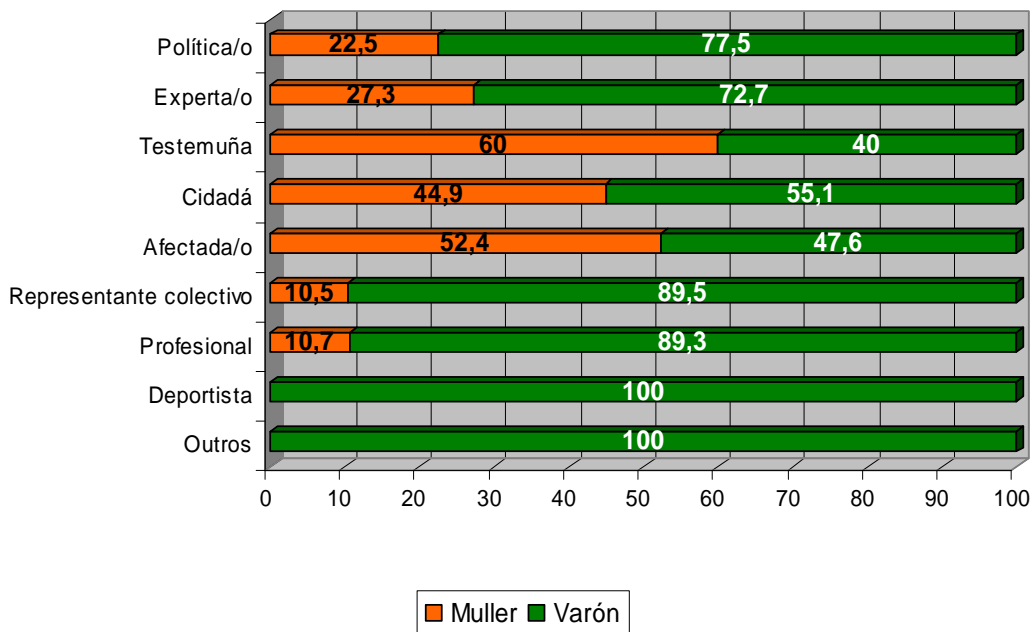


Fuente: Elaboración Propia

As mulleres non son suxeitos da información, non se reflicte o

protagonismo real das mesmas na sociedade galega, que nestes momentos conta practicamente cunha paridade de mulleres e homes no seu goberno, por exemplo. Aquí vemos como os telexornais cumpren unha *función ideoloxicamente regresiva* para co protagonismo social das mulleres e dos homes.

Gráfico 12. Distribución porcentual das intervencións por categoría das persoas entrevistadas segundo xénero.



Fuente: Elaboración Propia

Transmítese de forma clara un *modelo de realidade androcéntrica* que no entanto, esta ancorado nun *falso subprotagonismo feminino* e nun *falso superprotagonismo masculino*, un feito que ten lamentablemente un *significado simbolicamente violento para o colectivo das mulleres*.

En suma, segundo os datos empíricos aquí analizados, os telexornais da TVG operan simbolicamente con modelos que reproducen e operan sutilmente unha violencia simbólica contra as mulleres a través da súa subrepresentación e do seu falso subprotagonismo social e pola contra estes espazos mediáticos mostran un falso superprotagonismo masculino e unha falsa sobrerrepresentación dos elementos masculinos.

Para concluir dicir que desde un punto de vista epistemolóxico feminista lamentablemente para o colectivo feminino as nosas hipóteses parecen que van ben encamiñadas. Faise evidente que é moi necesario lograr que mude a dinámica mediática descrita no presente contexto e para logralo fai falla atallar os mecanismos políticos e sociais, pero tamén mediático-educativos que garantizen a representación axeitada do protagonismo social das mulleres.

Bibliografía

- CCOO (2000) El acoso sexual en el trabajo en España, Secretaría Confederal de la Mujer, Madrid.
- Fagoaga, C. (1999) La violencia en los medios de comunicación, Comunidad de Madrid, Madrid.
- Falcón, L. (1.991): Violencia contra la mujer. Madrid, Vindicación Feminista.
- Gelles, R.T.y Straus, M.A. (1.988): Intimate violence. Chicago, University of Chicago Press.
- Gelles, R. 81.987): Family violence. Beverly Hills, Sage.
- Green, A.H. (1.978): "Self-destructive behaviour in battered children" en American Journal of Pshychiatry, 135; pp. 579-582.
- Goode, E. (1.994): Deviant behaviour. London. Prentice Hall International, 4th ed.

- Haraway, D. (1991) *Simians, Cyborgs and Women: The reinvention of nature*, Free Association, London.
- Haraway, D. (2000) *A Cyborg Manifesto*, en: Bell, D. Y Kennedy, B. (eds.) *The Cybercultures Reader*, Routledge, London and New York.
- Hotaling, G., Straus, M. y Lincoln, A. (1.990): "Intrafamily violence and crime and violence outside the family" en M. Straus y R. Gelles (eds.), *Physical violence in american families: Risk factors and adaptations to violence in 8.145 families*. New Brunswick, N.J., Transaction.
- Kantor, G. y Straus, M. (1.990): "The Drunken Bum. Theory of Wife Beating", en M. Straus y R. Gelles (eds.), *Physical violence in american families: Risk factors and adaptations to violence in 8.145 families*. New Brunswick, N.J. Transaction.
- Langan, P. y Innes, C. (1.986): "Predicting domestic violence against women" en *Bureau of Justice Statistics Special Report*. Agosto, pp. 1-5.
- Lorente Acosta, M. (2001) *Mi marido me pega lo normal*, Ares y Mares, Barcelona.
- Lorente Acosta, M. (1999) *Agresión a la mujer: maltrato, violencia y acoso: entre la realidad social y el mito cultural* Comares, Granada.
- Martin Serrano, E. (1999) *Las violencias cotidianas cuando las víctimas son mujeres*, Instituto de la Mujer, Madrid.
- Miedzian, M. (1996) *Chiso son, hombres serán: ¿Cómo romper los lazos entre masculinidad y violencia?*, Horas y Horas, Cuadernos Inacabados, Madrid.
- Nicholson, L.J. (1992) *Postmodernismo*, Feminaria, Buenos Aires.
- Perez del Campo Noriega, A. M. (11995) *Una cuestión incomprensible: e maltrato a la mujer*, Horas y Horas, Cuadernos Inacabados, Madrid.
- Radl Philipp, R. (ed.) (2001) *Cuestiones Actuales de Sociología del Género*, CIS-Univ. Santiago, Madrid.
- Radl Philipp, R. (2001) *Los medios de comunicación de masas y las imágenes en función del género: sobre la influencia socializadora de la Televisión*, en: Muñoz, B. (ed.) *Medios de comunicación y Cambio Cultural*, Comunidad de Madrid, Madrid.
- Radl Philipp, R. (2001) *Acerca del estatus epistemológico-crítico de las investigaciones de género*, en: Radl Philipp, R. (ed.) *Cuestiones Actuales de Sociología del Género*, CIS-Univ. Santiago, Madrid.
- Radl Philipp, R. y Garcia Negro, M.C. (ed.) (1995) *As Mulleres e os cambios sociais e económicos*, Universidade de Santiago de Compostela, Santiago.
- Rojas Marcos, L. (1996) *Las semillas de la violencia*, Circulo de Lectores, Barcelona.

- Sherman, L. y Berk, R. (1.984): "The specific deterrence effects of arrest for domestic assault" en American Sociological Review, 49, pp. 261-272
- Straus, M. (1.991): "Discipline and deviance: Physical punishment of children and violence and other crime in adulthood" en Social Problems, 38. Mayo, pp. 133-154.
- Straus, M.A., Gelles, R.T. y Steinmetz, S.K. (1.980): Behind closed doors: violence in the american family. New York, Doubleday/Anchor.
- Ward, D., Carter, T. y Perrin, R. (1.994): Social deviance. Being, behaving and branding. London, Allyn and Bacon.
- Websdale, N. y Chesney-Lind, M. (1.998): "Doing violence to women: Research synthesis on the victimization of women" en Lee A. Bowker (ed.). Masculinities and violence, London, Sage.