



Santiago de Compostela, febreiro de 2007

Plan Emega

Informe do seguimento das empresas subvencionadas



XUNTA DE GALICIA

VICEPRESIDENCIA
DA IGUALDADE E DO BENESTAR
Secretaría Xeral da Igualdade



EVOLUCIÓN DO PROGRAMA

Dende a primeira convocatoria en 1996, as bases do Emega foron sufrindo modificacións a partir da experiencia recollida ao longo dos anos. Nas seguintes táboas resúmense os requisitos actualizados das convocatorias correspondentes aos expedientes en fase de “seguimento” con respecto as obrigas contraídas. Recollese, por unha banda, a primeira convocatoria “Emega Innovación” e, por outra os cambios no programa habitual que se refiren fundamentalmente a dous aspectos:

- Para as “mulleres individualmente consideradas” esíxelle a solicitante a súa participación, de forma constante, na actividade da empresa.
- Para as características xerais, céntrase na diminución a 3.000 € do financiamento das primeiras compras.

Mulleres individualmente consideradas

	2002	2003	2004	2005	2006	
					Normal	Innov.
Desempregadas	X	X	X	X	X	X
Antigüidade mínima de tres meses como desempregada inmediatamente anteriores ao inicio da actividade	X	X	X	X	X	
Establecerse como traballadora autónoma ou constituírse baixo unha forma societaria unipersonal	X	X	X	X	X	X
Desenvolvemento habitual da súa actividade profesional na empresa para a que solicita a subvención			X	X	X	X
Postos de traballo cubertos por un período mínimo de cinco anos, desde a contratación	X	X				
Postos de traballo por conta propia e allea, cubertos por un período mínimo de cinco anos, dende a alta na Seguridade Social ou mutualidade profesional				X	X	
Constituírse en empresaria para mellorar a súa empregabilidade						X
Desempeño por conta allea de traballos en empresas dependentes delas relacionada coa subvención						X
Participación como becarias/colaboradoras en proxectos innovadores tutelados por universidades galegas						X
Non se computarán os contratos de interinidade para cumprir o requisito da creación de postos de traballo por conta allea				X	X	

Mulleres asociadas

	2002	2003	2004	2005	2006	
					Normal	Innov.
Desempregadas		X	X	X	X	X
Mulleres que se asocien ou xunten	X	X	X	X	X	
Empresas participadas maioritariamente por mulleres						X
Alomenos unha cunha antigüidade, mínima, de tres meses anteriores ao inicio da actividade	X	X	X	X	X	
Creación de postos de traballo de alomenos dúas delas por un período mínimo de cinco anos desde a contratación	X	X				
Un dos postos de traballo será cuberto pola muller que leve tres meses desempregada	X	X	X	X	X	
Postos de traballo por conta propia e allea, cubertos por un período mínimo de cinco anos, unha vez dada a alta na Seguridade Social ou mutualidade profesional			X	X	X	
Constitución en empresaria para mellorar a súa empregabilidade						X
Desempeño por conta allea de traballos en empresas dependentes das empresarias relacionado coa subvención						X
Participación como becarias/colaboradoras en proxectos innovadores tutelados por universidades galegas						X
Non se computarán os contratos de interinidade para cumprir o requisito de creación de postos de traballo por conta allea			X	X	X	

Características das axudas

	2002	2003	2004	2005	2006	
					Normal	Innov.
Subvención a fondo perdido	X	X	X	X	X	X
Máximo de 18.030, 36 €	X					
Máximo de 18.030 €		X				
Máximo de 18.000 €			X	X		
Máximo de 10.000 €						X
Non poderá superar o 50% do orzamento, unha vez deducido o importe da provisión de fondos	X	X	X	X	X	
Compatíbel con calquera outra axuda da administración	X	X				
Compatíbel con calquera outra axuda da administración a non ser que se trate de subvencións do mesmo tipo, concepto e finalidade			X	X		X
A suma das axudas non pode exceder el 55% do custe total	X	X	X	X	X	X
Gastos posta en marcha da actividade por un ano	X	X	X	X	X	X
Inclúense man de obra na reforma do local, primeiras compras con límite de 3005, 06 €, material funxible, alugamento de local e maquinaria, gastos correntes e cartel publicitario	X	X				
Inclúense man de obra na reforma do local, primeiras compras con límite de 3005 €, material funxible, arrendamento de local e maquinaria, gastos correntes e cartel publicitario			X			

	2002	2003	2004	2005	2006	
					Normal	Innov.
Inclúese man de obra na reforma do local, primeiras compras con límite de 3000 €, material funxible, arrendamento de local e maquinaria, gastos correntes e cartel publicitario				X	X	
Inclúese consumíbeis, aluguer, gastos correntes, publicidade, material funxible e xestión do cartel						X
Excluídas: obrigas tributarias, taxas administrativas, obrigas tributarias, inversión en capital fixo	X	X	X	X	X	X
Agás gastos de persoal	X	X	X	X	X	X
Agás stock, construción de edificios, leasing	X	X	X	X	X	X
Non procede si se cobrou con anterioridade este tipo de axuda	X	X	X	X	X	X

Valoración: Criterios de concesión

	2002	2003	2004	2005	2006	
					Normal	Innov.
Desenvolvemento económico da área beneficiada, zonas menos favorecidas, con maior índice de desemprego na actividade	X	X				
Desenvolvemento económico da área beneficiada, zonas menos favorecidas, con maior índice de desemprego feminino na actividade			X	X	X	X
Innovación e incorporación de tecnoloxía avanzada	X	X	X	X	X	X
Postos de traballo a crear, especialmente os desempeñados por mulleres, particularmente se pertencen a minorías étnicas, tendo en conta a duración e características do contrato	X					
Número de postos de traballo, duración, tipo de contrato, especialmente os desempeñados por mulleres, paradas de longa duración, con especiais dificultades de inserción, procedentes de minorías étnicas, en situación de violencia de xénero		X	X	X	X	X
Mulleres a empregar, paradas de longa duración e con especiais dificultades de acceso ao mercado laboral	X					
Participación activa no seu desenvolvemento de investigadoras e científicas galegas altamente cualificadas						X
Xorden a partir de centros de investigación ou centros tecnolóxicos						X
Proxectos xurdidos da iniciativa doutras empresas						X
Orzamentos privados a investir	X	X	X	X	X	X
Utilización de materias primas autóctonas	X	X	X	X	X	X
Mellora medioambiental	X	X	X	X	X	X
Ubicación en parques empresariais	X	X	X	X	X	X
Viabilidade do proxecto segundo criterios técnico-económicos	X	X	X	X	X	X

Neste período obsérvanse poucos cambios nos criterios e requisitos debido, fundamentalmente, ao actual grao de consolidación do programa. Estes cambios van enfocados a **medidas para a creación de “emprego de calidade” e á diminución das diferencias na taxa de actividade das mulleres**, con especial atención aos colectivos mais desfavorecidos e as actividades con menor presenza das empresarias.

CONVOCATORIAS EN FASE DE SEGUIMIENTO: 2002 - 2006

O seguimento de “expedientes vivos” implica, cada ano, a **cinco convocatorias**. É dicir, pódese realizar o seguimento de tres convocatorias e ir actualizando os datos das dúas mais recentes que se atopan en fase de resolución, xustificación ou cobro.

- **O ano en curso:** Corresponde a empresas no primeiro ano de actividade, con subvención Emega recen concedida e que están na fase de xustificación. Os datos destes expedientes teñen, aínda, un grao importante de provisionalidade.
- **O ano inmediatamente anterior:** En fase final de xustificación-pagamento. Son empresas que levan xa máis dun ano de funcionamento pero non en todos os casos teñen percibida a subvención. Están na fase de comprobación da documentación de xustificación presentada, pero o primeiro seguimento xeneralizado non se inicia ata o ano seguinte.
- **Anos cinco, catro e tres:** Empresas en fase de consolidación, que teñen percibida a subvención e teñen que xustificar as obrigas contraídas coa percepción da subvención.

En 2005 realizouse por vez primeira un **seguimento xeneralizado e simultáneo** das convocatorias en prazo de cumprimento das obrigas derivadas da percepción da subvención, recolléndose dun xeito mais detallado as convocatorias de 2001, 2002 e 2003, sobre **tres eixes fundamentais**:

- a) **Estado da actividade:** empresas que se manteñen, pecharon ou medraron.
- b) Cumprimento dos **compromisos de autoemprego e contratación**.
- c) Unha axeitada **senalización e publicidade dos organismos outorgantes** da axuda.

Na metade do seguimento telefónico introducíronse preguntas relacionadas co asociacionismo, a situación persoal das empresarias e os seus plans; é dicir, **o**

seguimento converteuse en algo máis que unha simple avaliación dos compromisos, senón unha labor que permitía coñecer directamente a situación das empresarias galegas e as súas expectativas para o futuro.

No seguimento actual (novembro 2006) se recollen as convocatorias de 2002, 2003 e 2004. Se continua coa metodoloxía do seguimento anterior e se engaden cuestións tales como:

- ❖ **Uso das TIC's:** Informatización do local (só para a convocatoria recen incorporada ao seguimento).
- ❖ **Normativas:** Dificultades que lles ocasionaran medidas aplicadas polo Goberno (Lei Antitabaco, Carné por puntos...).

A raíz deste novo seguimento xeneralizado, pódese facer unha comparativa real entre as convocatorias 2002-2003, xa que son as **que realmente reflicten a evolución a nivel de estado da actividade** e dos compromisos contraídos polas “empresas” Emega.

Convocatorias	Seguimento 2005	Seguimento 2006
2001	X	
2002	X	X
2003	X	X
2004		X

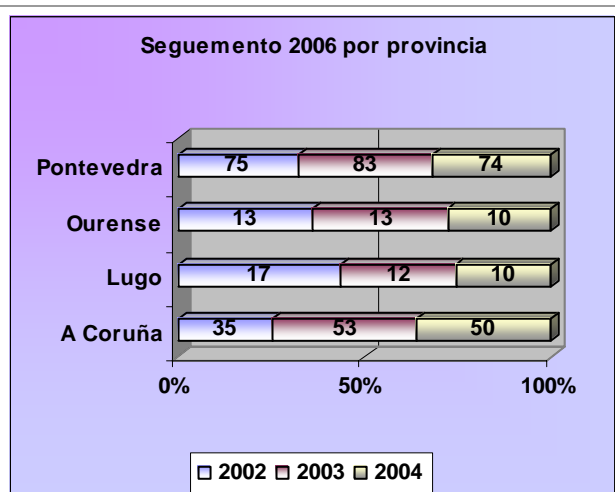
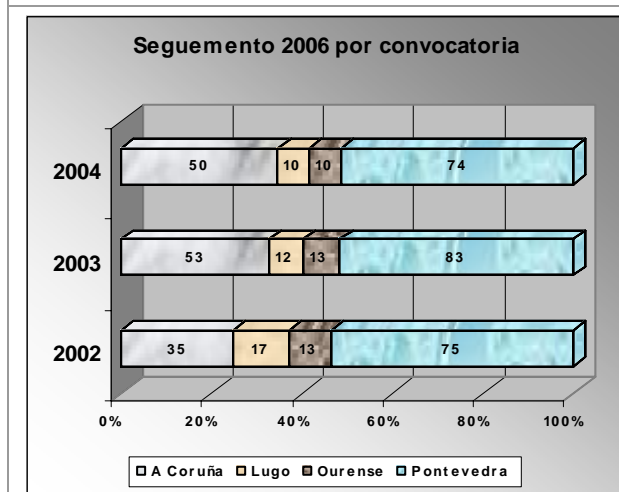
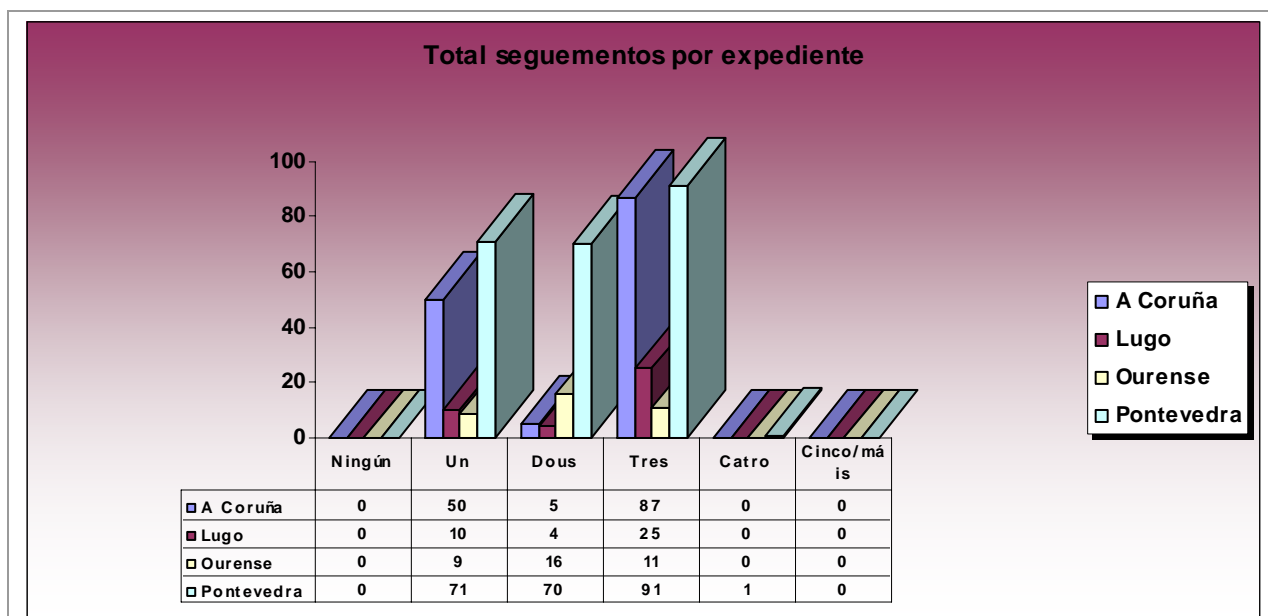
As convocatoria de 2005 e 2006 atopábanse na seguinte situación:

- **Convocatoria de 2005:** Pódense coñecer o total de axudas excluídas ou desistidas, denegadas e concedidas e destas, as que están pagadas, pendentes de pago, revogadas, sen xustificación ou renunciadas. A finais de 2007 poderase realizar o primeiro seguimento directo.
- **Convocatoria de 2006:** É moito máis complexa que todas as anteriores, xa que **en 2006 convocáronse tres clases de axudas ao fomento da actividade empresarial das mulleres:**
 - **Emega “normal”:** Continua a liña das convocatorias anteriores.

- **Emega “innovación”**: Enfocado ás empresas que proceden do ámbito universitario e cun enfoque tecnolóxico.
- **Cotitularidade das explotacións agrarias**: Dirixido ás mulleres do rural.

Dos únicos datos que se poden dispoñer son o total de solicitudes, as excluídas ou desistidas, as denegadas por puntos e as concedidas. Son por tanto datos cun alto grao de provisionalidade xa que, incluso nos casos que a beneficiaria acepta a subvención, pode non cumprir cos requisitos de xustificación ou facer unha renuncia expresa.

ESTADÍSTICA DE SEGUIMENTOS



Notas metodolóxicas

Continuando coa metodoloxía implementada no ano anterior, no seguimento 2006 das convocatorias de 2002 ao 2005, a recompilación dos datos simplificouse considerablemente polo procedemento de informatización realizado.

Un dos efectos visíbeis do seguimento 2005 foi a toma de conciencia por parte das beneficiarias da obriga de cumprimento dos compromisos adquiridos polo que, ao longo de 2006, moitas comunicaron de forma voluntaria os cambios relacionados (emprego, domicilio social, peches, etc.). Estes datos foron debidamente actualizados e tidos en conta para o seguimento 2006.

Observouse unha maior colaboración das empresarias que xa foran contactadas o ano anterior, o que permitiu unha comunicación máis fluída sobre a marcha do propio negocio, debidamente recollidas na ficha individual de seguimento.

Notouse especialmente un maior grao de confianza e seguridade no caso das que están a pasar polo que elas mesmas denominan unha “situación “difícil”. En moitos casos nos que aínda que na meirande parte das situacións teñen máis que ver con problemas estruturais que da evolución do negocio, non cumpren as expectativas iniciais; isto ten máis que ver con problemas estruturais, que deben ser tidos en conta no deseño de accións de apoio á actividade empresarial das mulleres:

❑ **Acceso ao financiamento:** Dependencia económica dos seus maridos que, en moitos casos, non asumen a participación no aval bancario, polo que non poden dispoñer de financiamento suficiente para o desenvolvemento da empresa.

❑ **Dificultades no ámbito da xestión empresarial,** na que a maioría non posuía ningún tipo de experiencia, polo que deben recorrer a profesionais (na meirande parte xestores), e que, a miúdo, adoitan ter unha actitude de bastante “despreocupación” cando “xa teñen asegurada a clienta”.

❑ **Sensación de desprotección:** Séntense “desamparadas” no comezo da actividade e no desenvolvemento desta, tanto moral como economicamente. Nese sentido, fan suxestións sobre á relación coa administración.

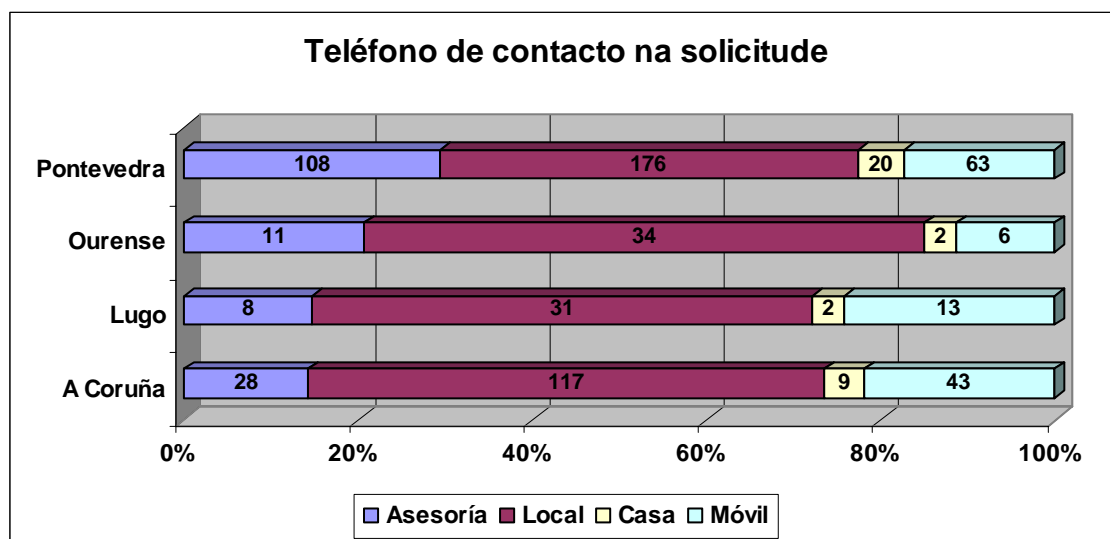
❑ **Problemas de conciliación:** Sobre todo nos casos de maternidade posterior ao inicio da actividade, cargas familiares ou enfermidades (en varios casos de

estrema gravidade).

Estes aspectos deben ser tidos en conta coa finalidade de mellorar e “personalizar” as axudas a mulleres empresarias e, mesmo de evolucionar cara novos modelos de consolidación e crecemento das empresas.

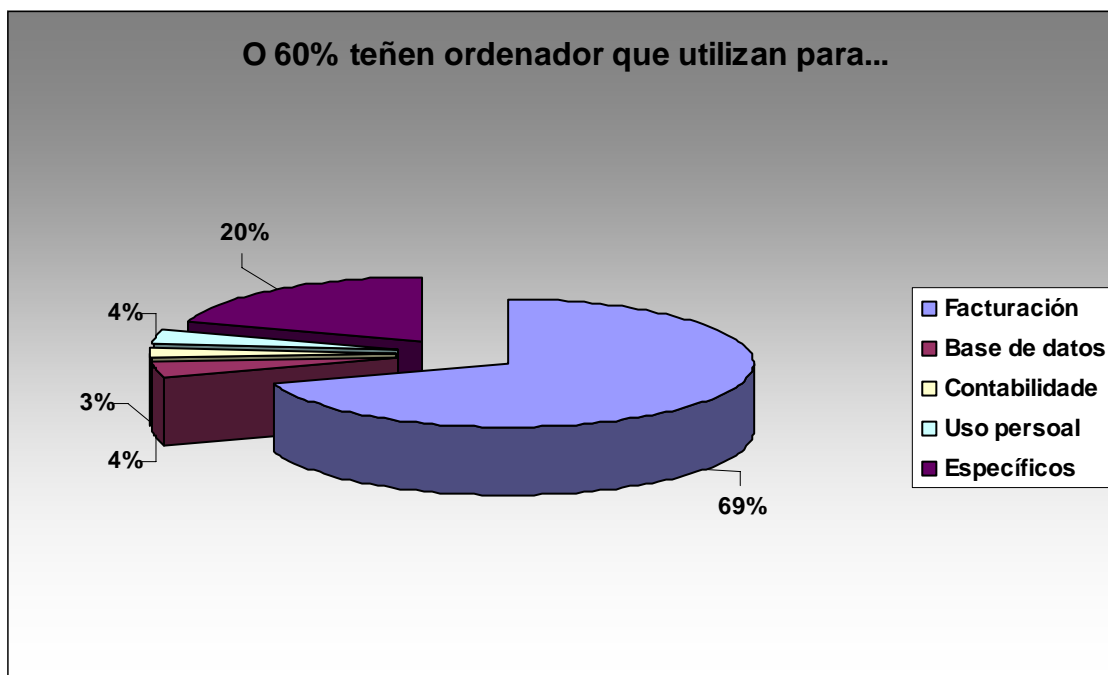
EVOLUCIÓN DAS TENDENCIAS: PRIMEIRO SEGUIMENTO 2004

O contacto coas **empresarias da convocatoria do 2004**, a pesar de ser o primeiro que se realizaba, foi máis sinxelo e rápido. Na meirande parte dos casos constaba xa na solicitude algún número de teléfono da empresaria, dato que se recolle no seguinte gráfico aínda que non se pode comparar cuantitativamente coas convocatorias anteriores.



O descenso na porcentaxe de números de teléfonos erróneos, inexistentes ou de casas particulares semella ser inversamente proporcional á actitude moito máis proactiva e de seguridade en si mesmas das empresarias. En moitos menos casos, aparecía como único teléfono o da xestoría ou móbiles que non se correspondían coa solicitante. No único caso que se tivo que contactar coa promotora por carta, obtívose unha resposta inmediata.

Aproveitando a circunstancia de ser empresas máis recentes e sendo este o primeiro seguimento, fíxoselles tamén un **“pequeno diagnóstico” sobre a incorporación das TIC**, centrado fundamentalmente nos usos do ordenador.



Uso dos recursos para a creación da empresa

❖ Recursos de información

Mantense a tendencia de outorgar a creación da empresa as xestorías, por un simple motivo: o descoñecemento das empresarias dos diferentes recursos informativos dos que pode dispoñer.

Por iso, en cada convocatoria de axudas ou a través do fomento do asociacionismo pódese dar a coñecer enderezos e organismos que faciliten asesoramento e preparación para os aspectos relacionados co impulso das futuras empresarias.

❖ Recursos financeiros

É indispensable mellorar ou facilitar as condicións esixidas nos créditos financeiros si se quere fomentar que as mulleres creen empresas, xa que é un dos factores máis decisivos na toma de decisión de emprender unha actividade.

Na actualidade, estase a promover microcréditos para mulleres en situacións máis desfavorecidas e parece acoller boa resposta por parte destas. Polo tanto, si se

seguen convocando é un bo método de apoio para todo o ámbito feminino que necesita algún tipo de axuda para crear ou prosperar o seu negocio.

❖ **Conciliación e dependencias familiares**

Unha das causas que impide o completo desenvolvemento dun negocio é a conciliación laboral e familiar das empresarias, sobre todo se teñen fillos. É dicir, si unha muller quere acadar o éxito profesionalmente, na maioría dos casos debe sacrificar a familia.

A situación actual na que nos atopamos é claramente desfavorable, a pesares das iniciativas que se promoven dende a Administración. É dicir, existe unha contraposición de ideas: *por unha parte o Goberno pretende aumentar a natalidade e o número de mulleres emprendedoras, pero non apoia nin busca solucións para que ámbolos puntos se acaden conxuntamente.*

As promotoras comparten as súas cargas coas empregadas, cos familiares e amigos. Aínda así, en períodos de maternidade, baixa por enfermidade da promotora ou familiar dependente, teñen que dispoñer dun mínimo tempo para velar polo negocio, único medio de vida do que dispoñen. Nalgún caso, decídese o peche por non haber persoa que se ocupe da empresa no tempo de convalecencia (como nun caso que se atopou e cuxo negocio prosperaba estupendamente).

Polo tanto, a implantación de medidas que favorezan estas situacións, por parte da Administración, é moi urxente; non chega con seguir convocando programas de axudas para creacións de empresas de mulleres senón que hai que mellorar aspectos menos destacados pero fundamentais da vida cotiá, como son a familia.

Isto é...

A muller pasou dunha época de total opacidade na sociedade a ir acadando lentamente os mínimos dereitos teóricos que o home. Nisto céntrase a gran desigualdade que existe no mundo empresarial masculino e feminino. Existen aínda demasiados impedimentos e prexuízos na sociedade que impiden un verdadeiro desenvolvemento profesional de moitas mulleres que pretenden crear un negocio. A isto súmaselle, o atraso que leva o Goberno, en relación con outros países, nos programas de apoio e axudas á conciliación

CONCEPTOS CLAVE DO SEGUIMENTO REALIZADO: 2002-2003-2004

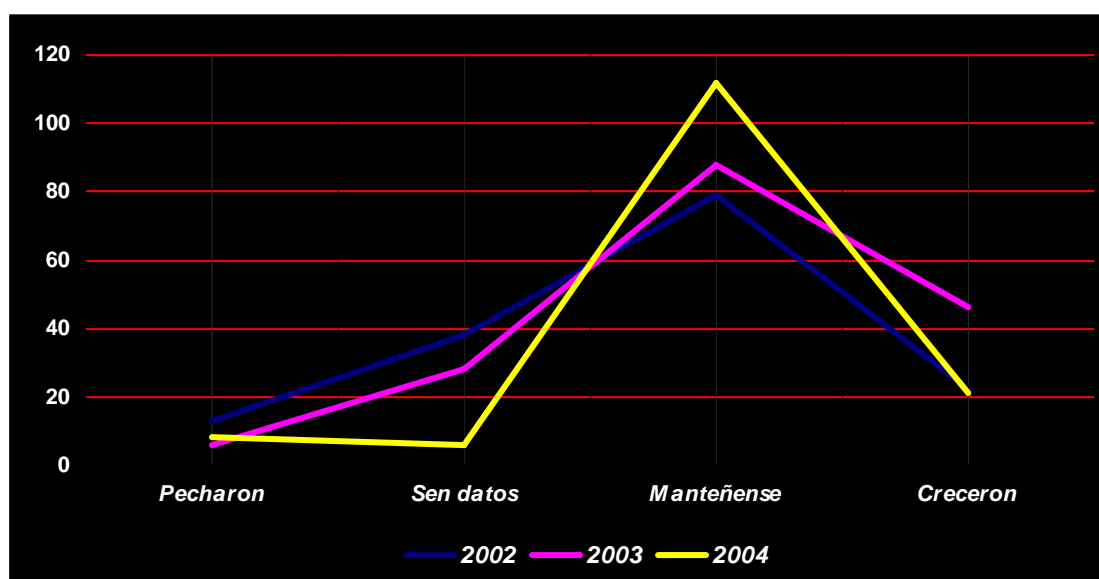
Evolución da actividade

Segundo o estudo realizado polo **Servizo Galego de Promoción da Igualdade do Home e da Muller**, no marco de programa Calíope, o perfil da autónoma en Galicia e o dunha muller de 39 anos, con estudos medios, casada, con descendencia e situada maiormente en Pontevedra”. Así mesmo, a maioría traballa no sector servizos, en particular en actividades ligadas ao comercio.

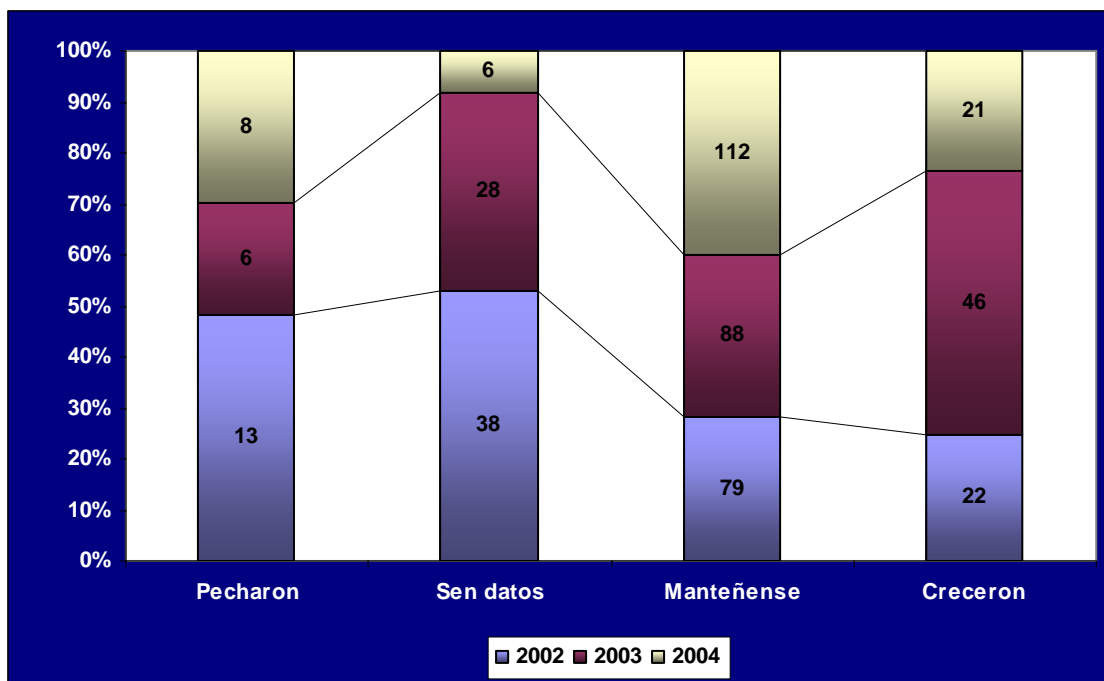
Por outra banda, segundo o **Informe Executivo GEM Galicia 2005**, en Galicia, as empresas constituídas polas mulleres son máis sólidas que as dos homes e superan a media nacional de creación de negocios. As 60.641 mulleres autónomas censadas en Galicia representa o 28,7% do sector empresarial.

Tomando como referencia os seguimentos realizados en 2005 e 2006 das empresas Emega, os datos obtidos confirman, e incluso melloran, as tendencias observadas por ámbolos dous estudos, xa que **as empresas EMEGA amosan unha tendencia de consolidación e crecemento superior á media**

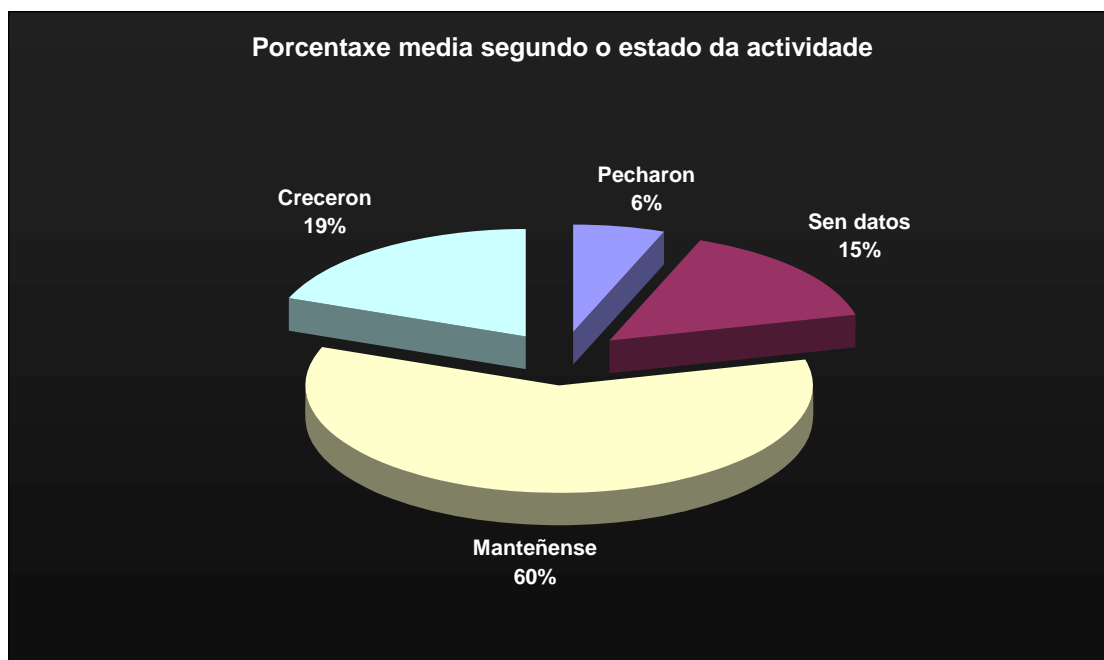
Situación actual das empresas con catro, tres e dous anos de funcionamento



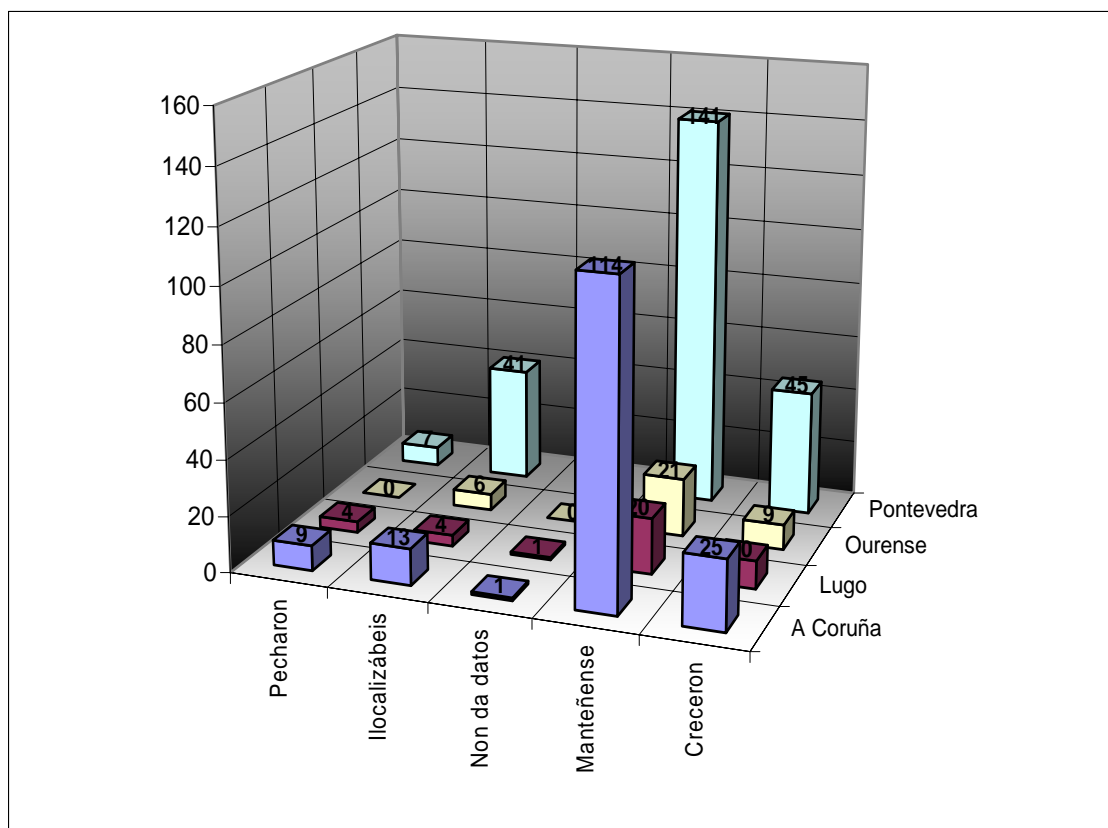
Resulta especialmente significativa a convocatoria de 2003, cun alto grao de consolidación e dinamismo en crecemento e xeración de emprego.



A vista destes datos, e necesario aclarar que, si ben no apartado “sen datos” pode estar incluído algún peche non comprobado, en moitos casos refírese a empresarias coas que non se puido actualizar datos por estar ocupadas atendendo os seus negocios, de viaxe ou de baixa.

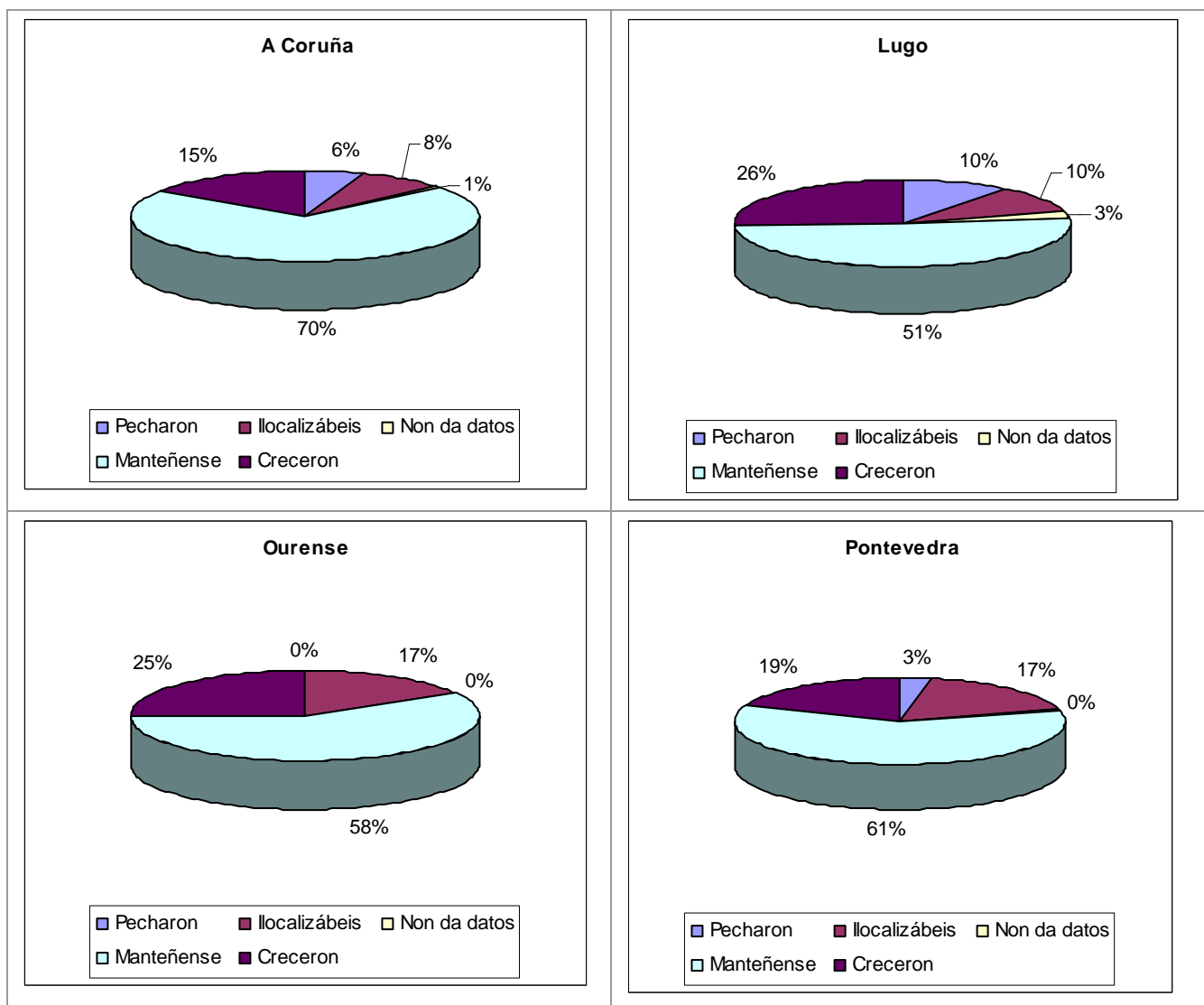


Estado da actividade desglosado por provincias



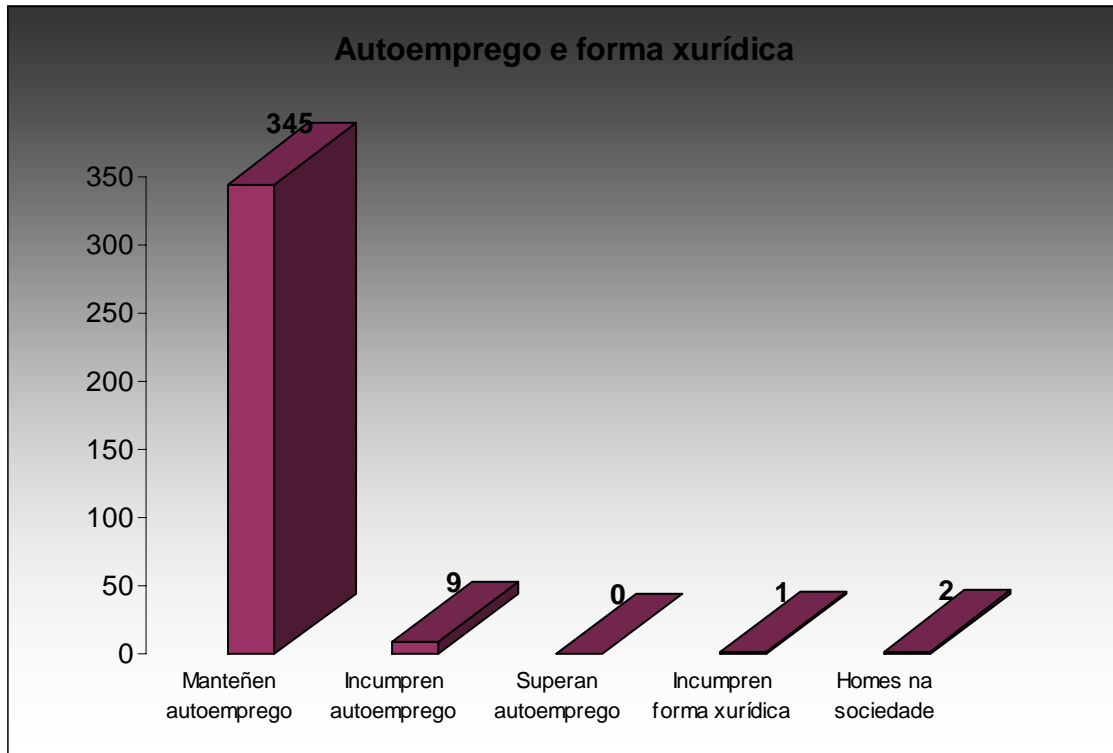
En termos absolutos, resultan espectaculares os datos de empresas que se manteñen e crecen nas provincias de A Coruña e, especialmente, Pontevedra. Sen embargo, aínda que a diferenza de empresas consolidadas non supera os 8 puntos, comparando a relación porcentual dentro da propia provincia, é Ourense a que presenta a proporción máis favorable en crecemento, tal e como se pode observar na seguinte táboa e gráficos.

	A Coruña	Lugo	Ourense	Pontevedra
Consolidadas	85%	77%	83%	80%
Medraron	15%	10%	25%	19%
Sen datos	15%	23%	17%	20%

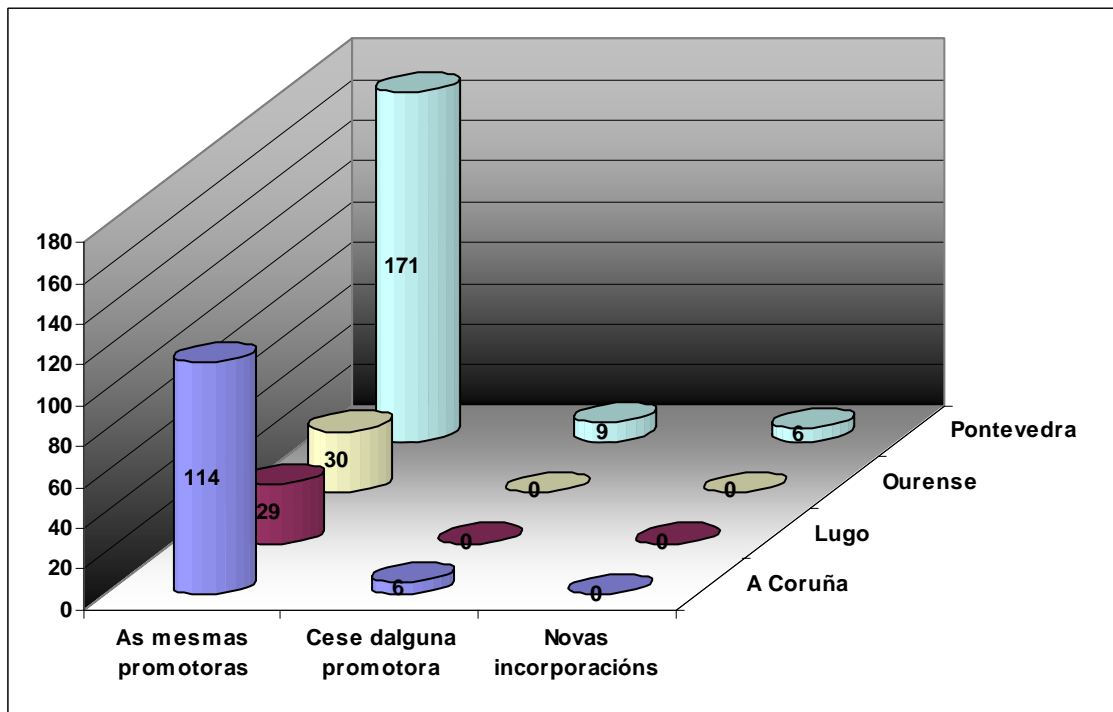


Autoemprego e razón social

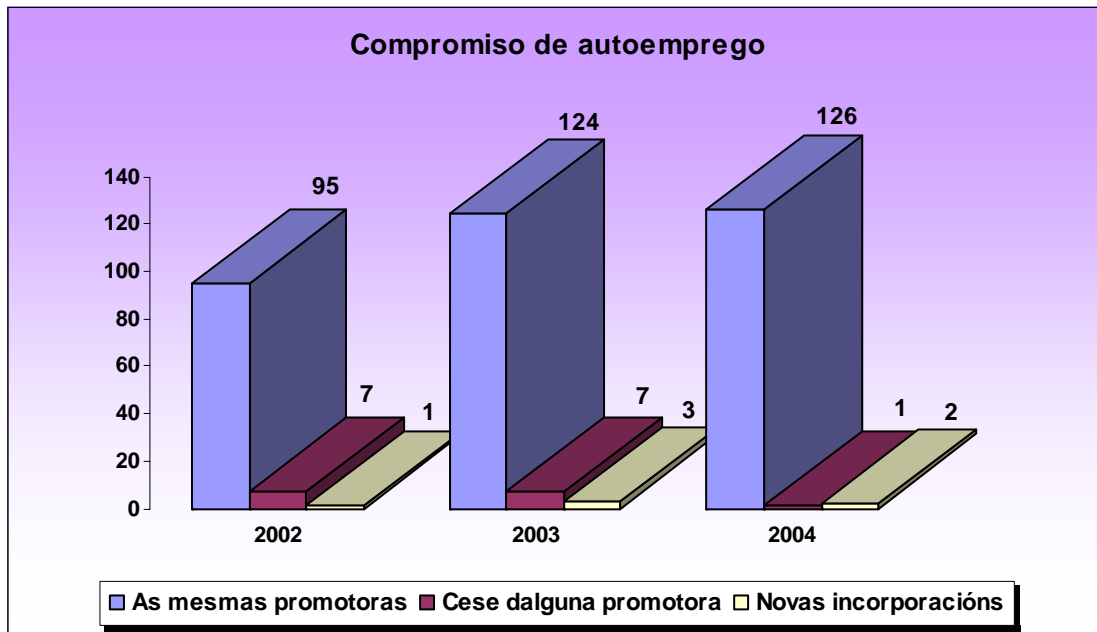
O obxectivo do programa Emega é, fundamentalmente, o impulso á actividade laboral e profesional das mulleres. Está dirixido a empresas creadas por mulleres, que crean o seu propio posto de traballo e, ademais, contratan fundamentalmente a mulleres. E dicir, tres requisitos fundamentais que, tal e como se observa no seguimento de 2006, manteñen un alto grao de cumprimento.



Evolución de autoemprego por provincia



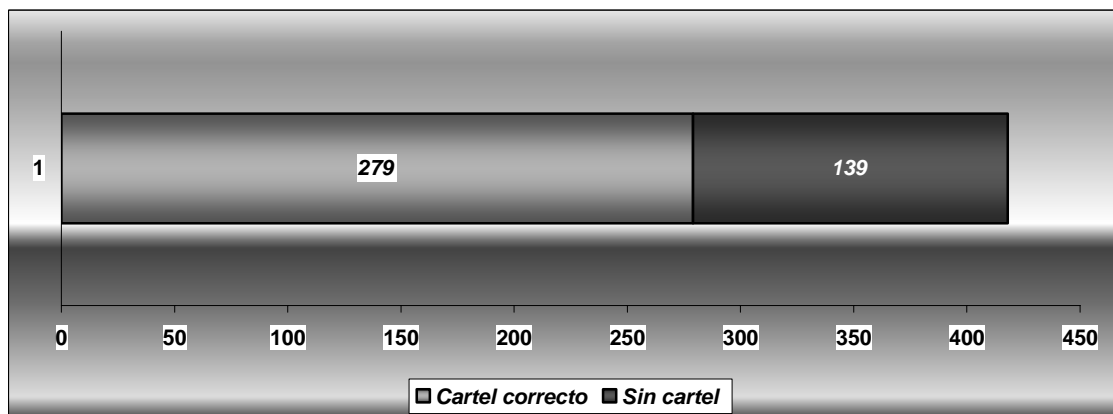
Evolución de autoemprego por convocatoria

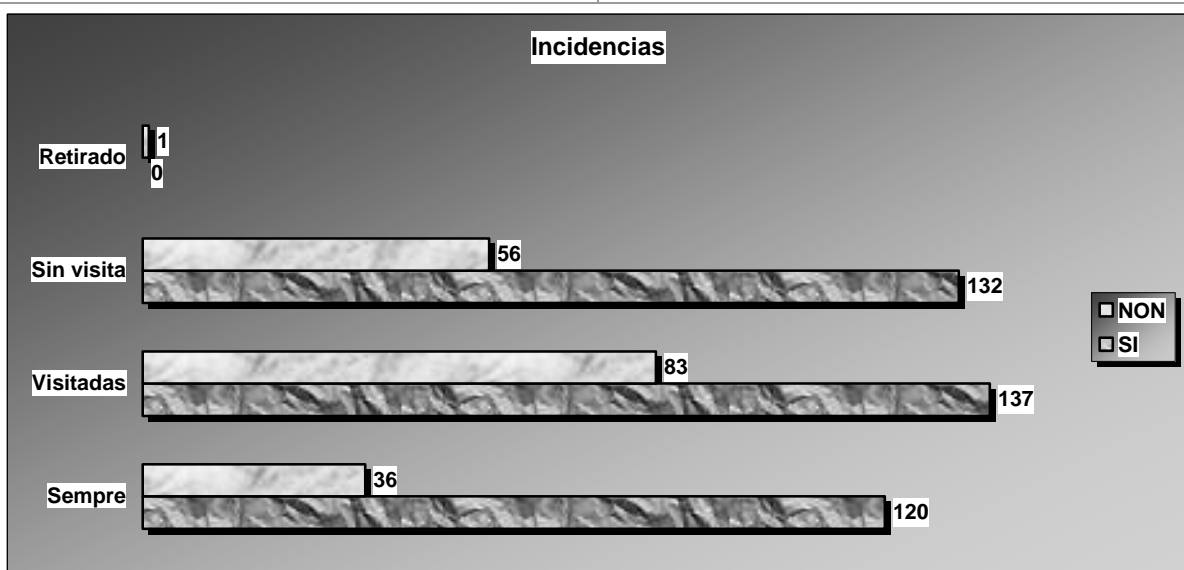
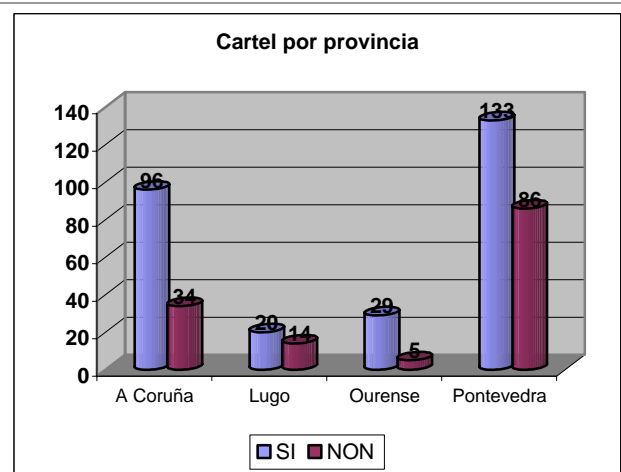
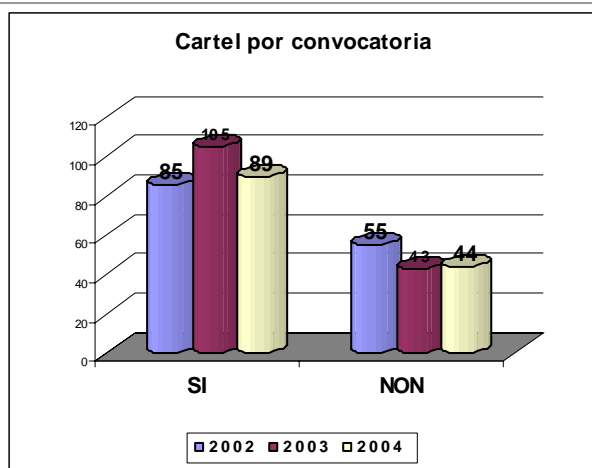


Publicidade e sinalización

Segue a perdurar a idea que o cartel só se ten que expoñer durante tres anos ou, mesmo, que non é obrigatorio telo nun lugar visíbel (na maioría dos casos, a desculpa recae na xestoría, porque non lle comentara nada): “sabía que había que telo pero non onde conseguilo”, “a xestoría non me dixo nada”, “teño gardado nun caixón da oficina”...

Na maioría dos casos si se preocupan por conseguilo si xa foron avisadas (aínda se atopan casos nos que tras avisos reiterativos manteñen a mesma desculpa).



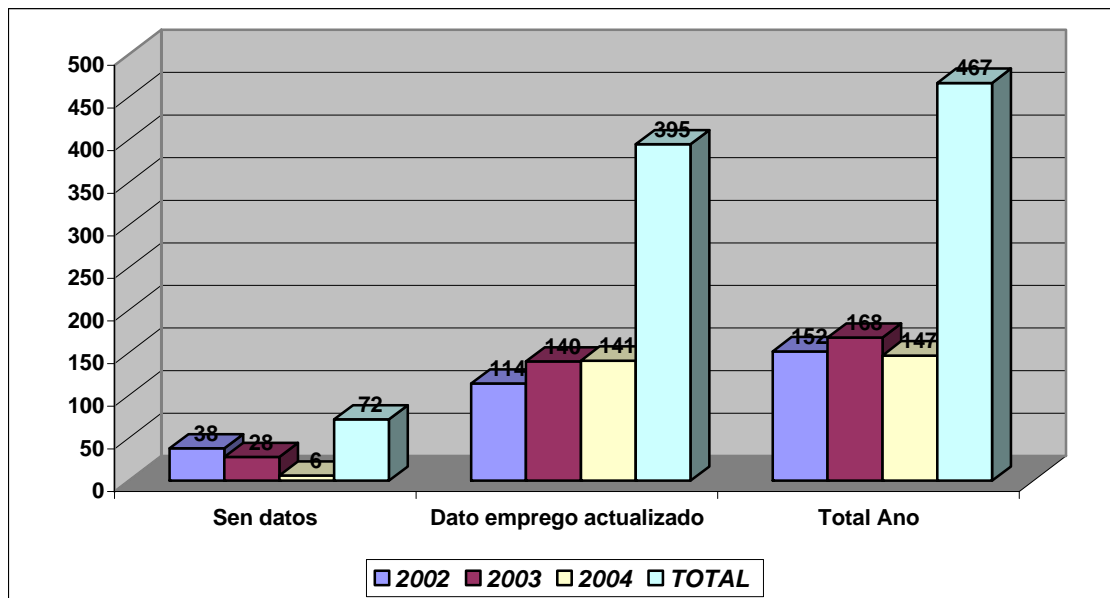


Compromisos de contratación

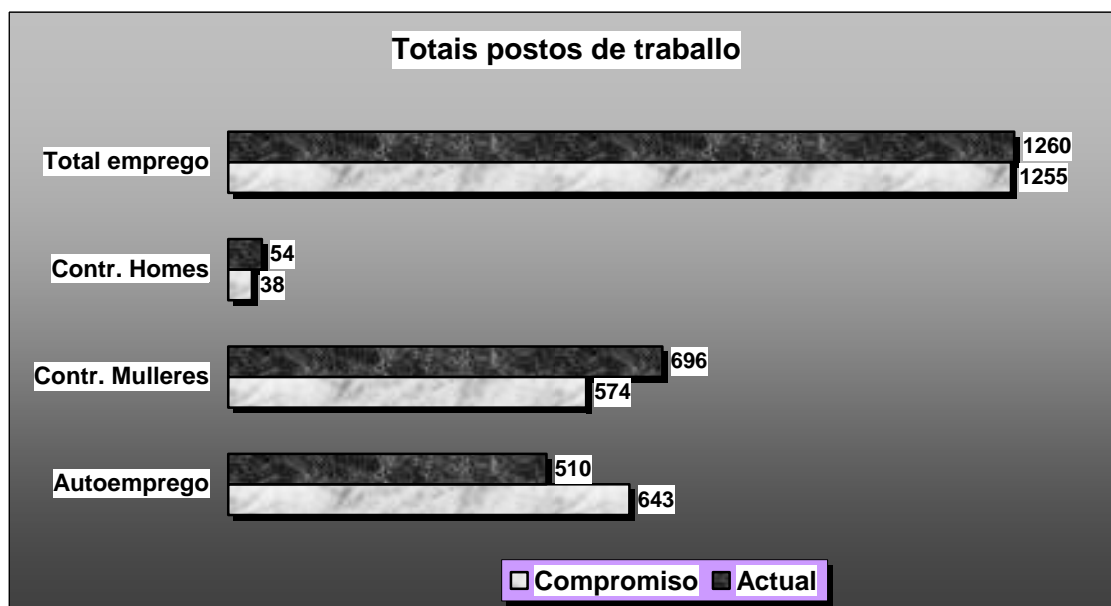
Se ben hai que tratar o dato do “*emprego actual*” con reservas, xa que é transmitido verbalmente polas promotoras, sírvenos para unha estimación do grao de efectividade do programa Emega no seu obxectivo de fomento da incorporación das mulleres ao ámbito laboral.



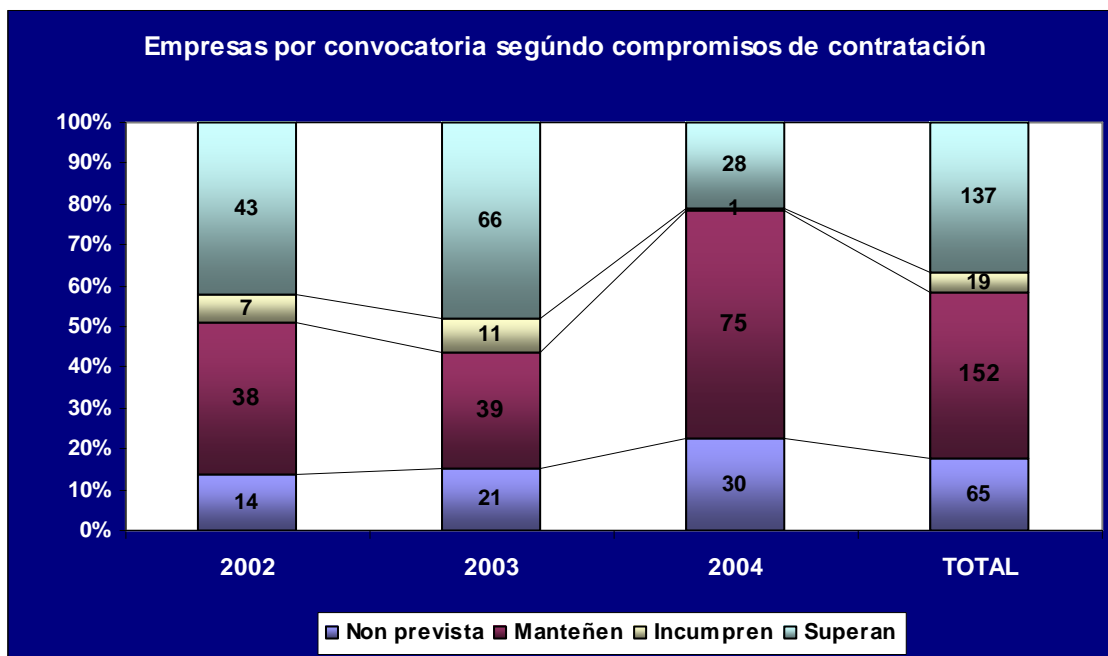
A distribución por convocatorias da “*dispoñibilidade*” do dato actualizado pódese observar no seguinte gráfico



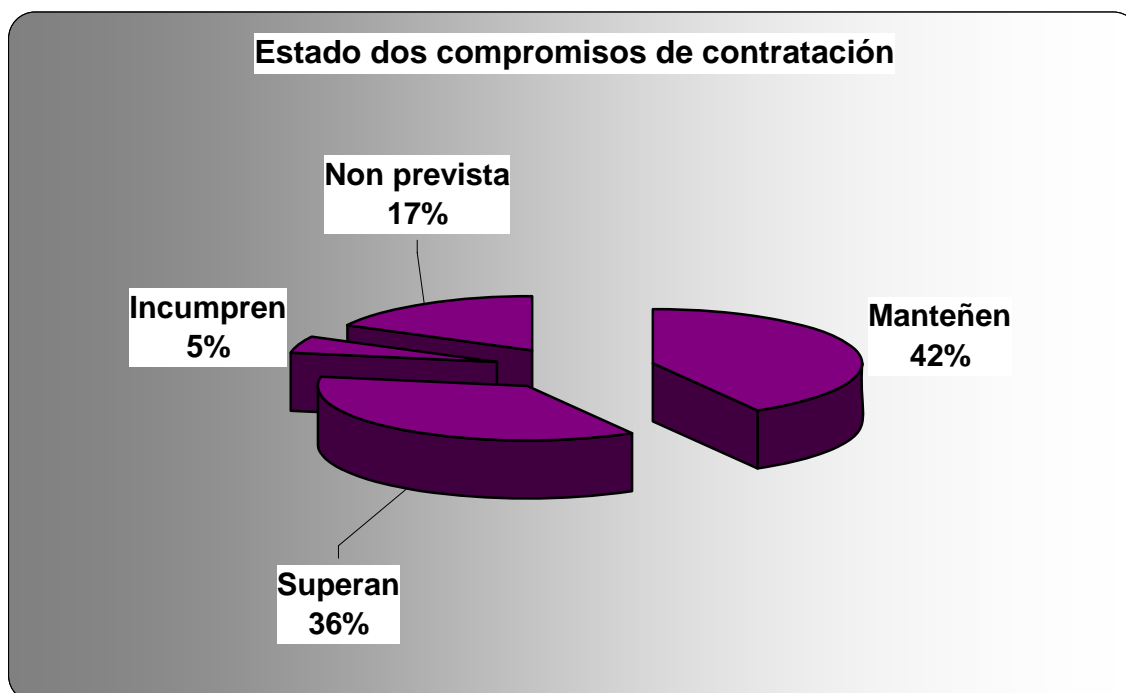
Partindo desta premisa básica, **a suma de creación de postos de traballo das convocatorias 2002-2003-2004 superaba, a finais de 2006 o total de compromisos adquiridos.**



Tendo en conta o dato negativo que arroxa o autoemprego (-133) derivado das iniciativas que non conseguiron saír adiante, e o 15% do que non se ten datos, temos que concluír que as empresas que se consolidan presentan un altísimo índice de creación de emprego.

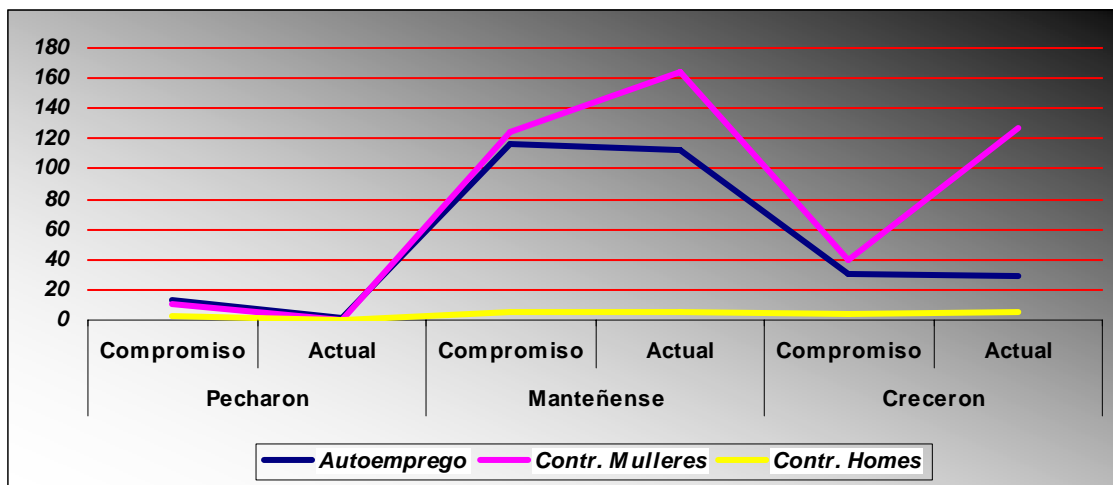


Das empresas que se consolidan, un 95% das promotoras cumpre cos compromisos de emprego. O 36% delas, supérao.

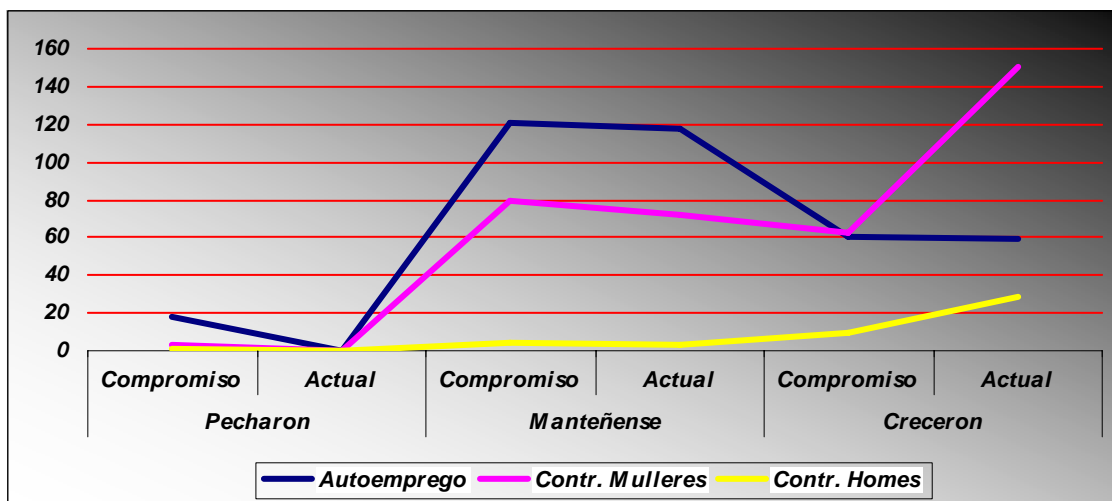


Evolución estado da actividade- emprego por convocatorias

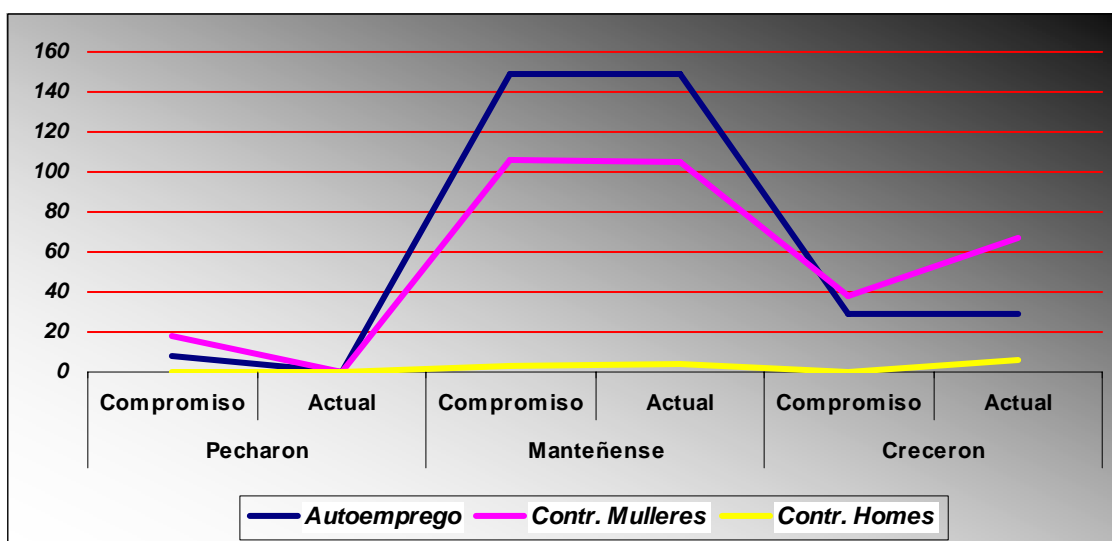
2002



2003



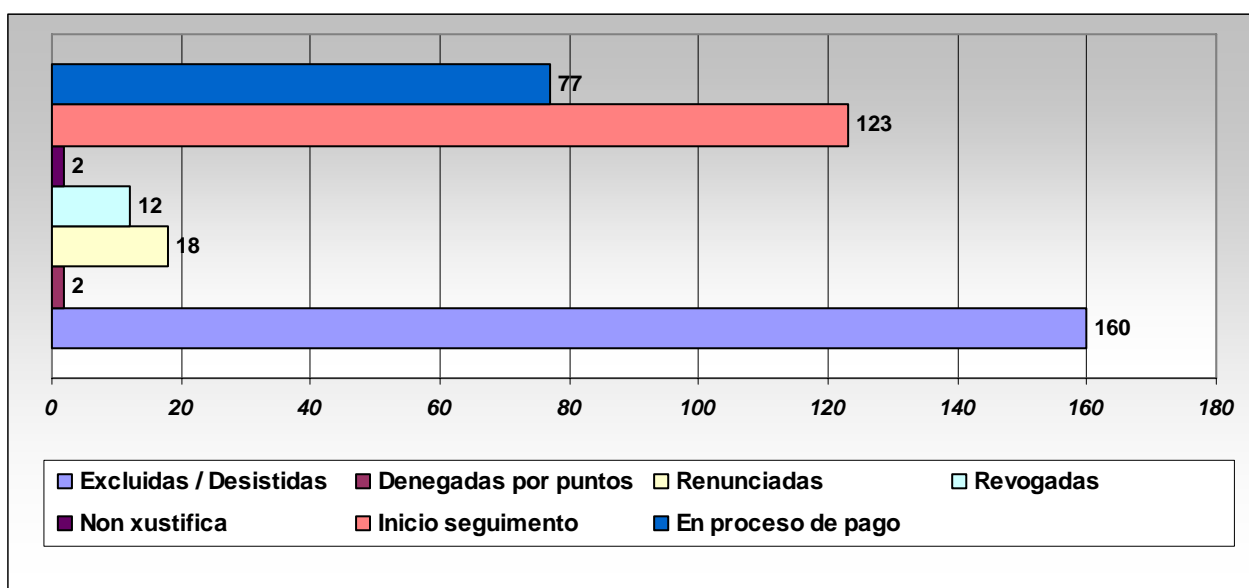
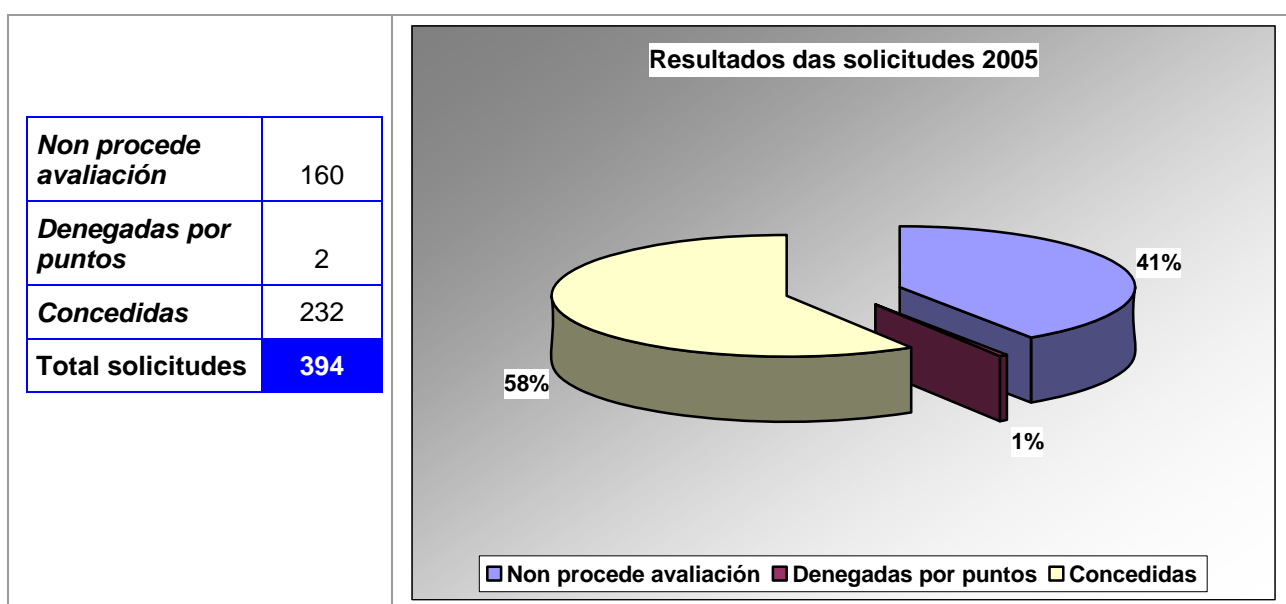
2004



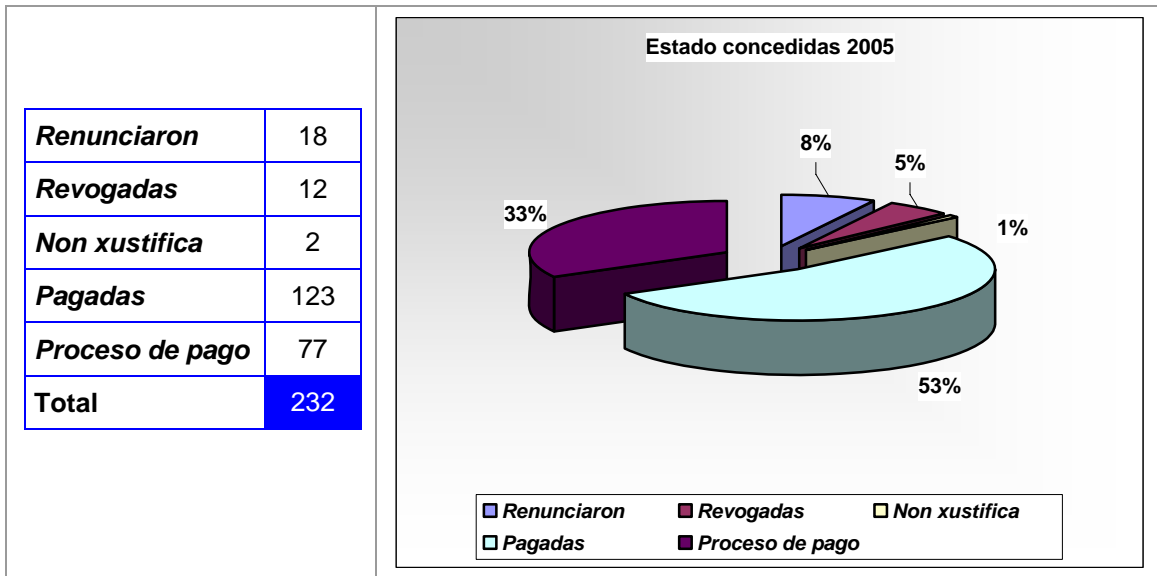
Convocatoria 2005

Como se dicía anteriormente, a convocatoria de 2005 está aínda en fase de xustificación, que é a primeira comprobación dos compromisos adquiridos. Entrarán en fase de “seguimento” a finais de 2007 admiten xa un importante nivel de detalle dos datos.

Nesta convocatoria aprobáronse 232 solicitudes das 394 recibidas. Nos seguintes gráfico pódese observar o resultado do proceso de avaliación e a distribución por tipos de procedementos



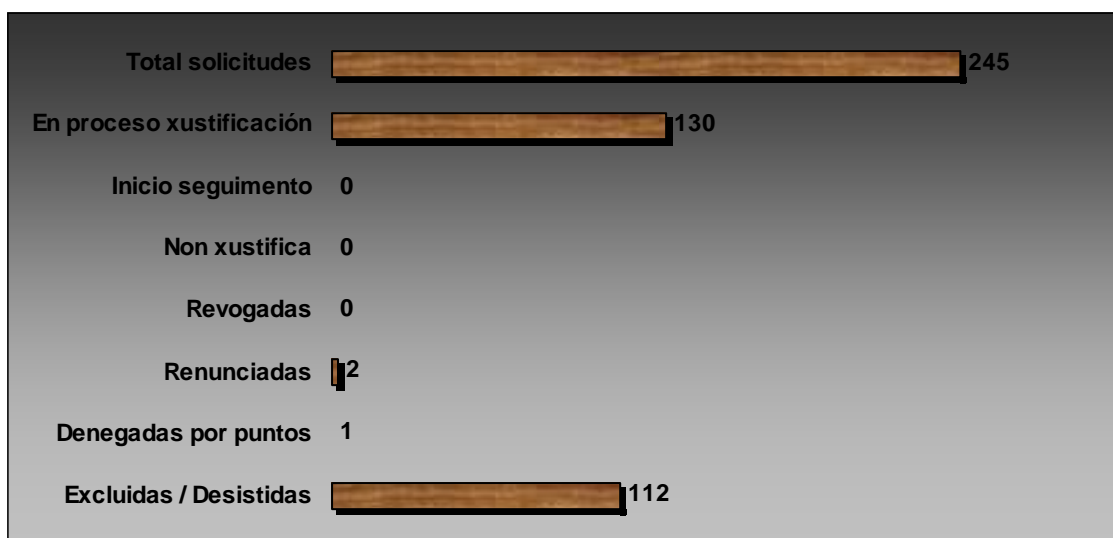
Estado das concedidas a decembro de 2006



Convocatoria 2006

Os datos da última convocatoria do Emega son aínda moi provisionais, xa que no total de subvencións concedidas pode haber moitos cambios en base a:

- Renuncias
- Revogacións: Non xustifican ou xustifican de xeito inadecuado e/ou incompleto



Seguimentos consecutivos: Convocatorias 2003 e 2004

Como se comentaba ao principio, dos cinco anos para o cumprimento de compromisos adquiridos, os dous primeiros transcorren entre a convocatoria e percepción efectiva da subvención, polo que a fase de seguimento refírese, fundamentalmente, aos tres últimos anos.

A consecuencia é que en cada seguimento anual coinciden dúas convocatorias, en este caso 2002 e 2003, que son as que nos permiten unha observación máis directa da súa evolución. Isto non quer dicir que a comparativa permita realizar afirmacións concluíntes, xa que no desenvolvemento das empresas inflúen multitude de factores externos e magnitudes macroeconómicas pero, dado que se aplicou a mesma metodoloxía nos dous anos consecutivos, si permiten unha serie de estimacións cando menos “interesantes”.

Preséntase a continuación unha serie de gráficos comparativos da evolución das convocatorias 2002 e 2003 segundo os resultados dos seguimentos realizados en 2005 e 2006 cos principais criterios de avaliación: estado da actividade e compromisos de emprego e publicidade da subvención percibida.

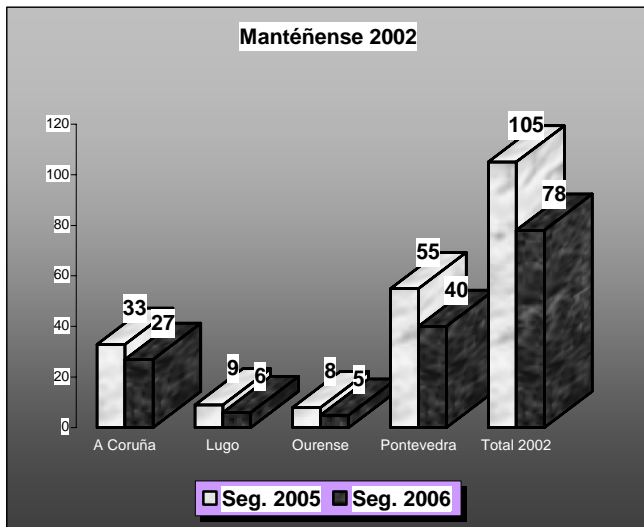
Nos correspondentes aos compromisos de autoemprego, contratación de mulleres e colocación de cartel, obsérvase unha redución do total de empresas como consecuencia do incremento de empresas que pecharon ou das que non se teñen datos (“ilocalizables” e “non datos”).

Resulta chocante a comparativa das empresas que “medraron”. Mentres que a convocatoria 2003 resultou especialmente dinámica en A Coruña e Pontevedra, non así en Lugo e Ourense, onde o índice de crecemento resulta máis notable na evolución das empresas da convocatoria 2002.

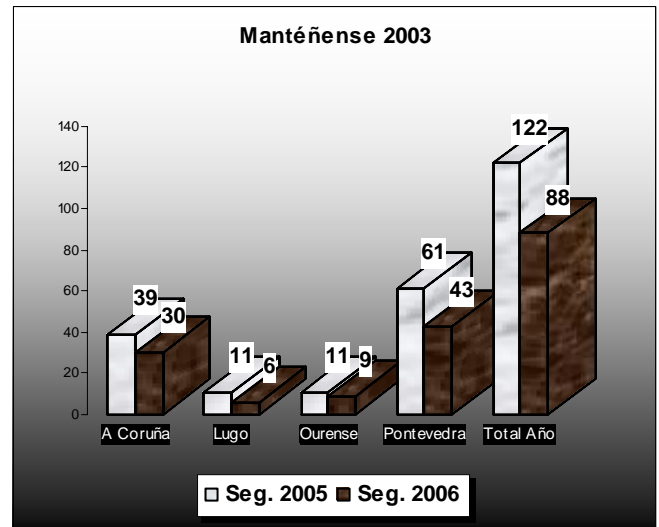
Como sempre, os datos son un punto de partida para a reflexión previa á definición de novos e máis profundos, análises cuantitativos e cualitativos.

Evolución da actividade

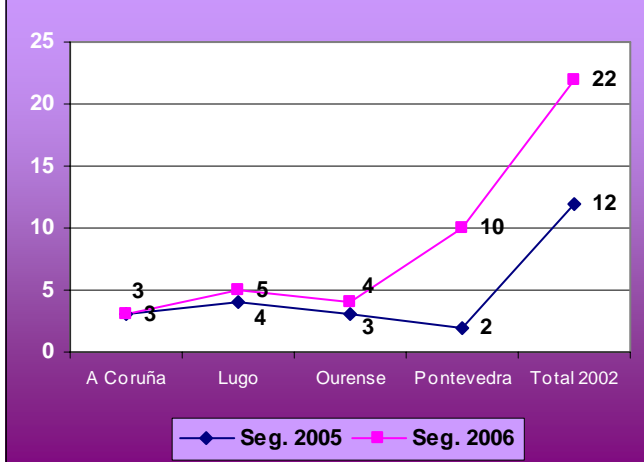
Convocatoria 2002



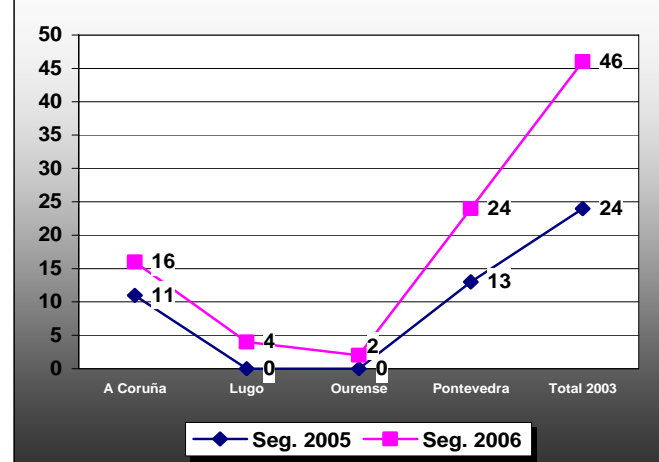
Convocatoria 2003



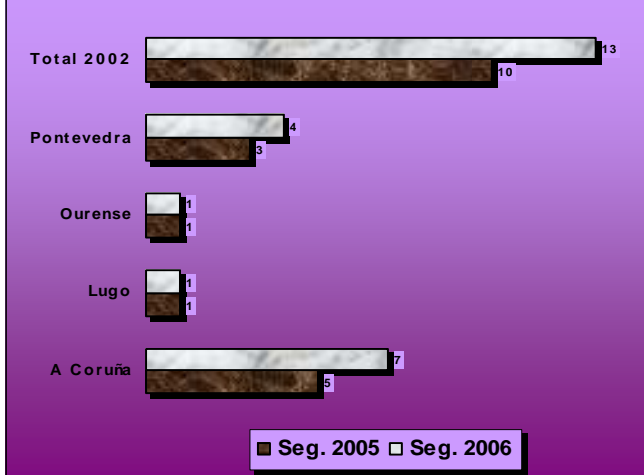
Medraron 2002



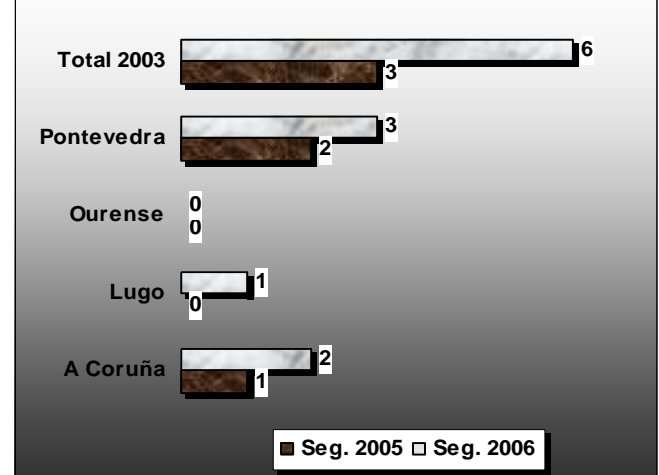
Medraron 2003



Peches convocatoria 2002



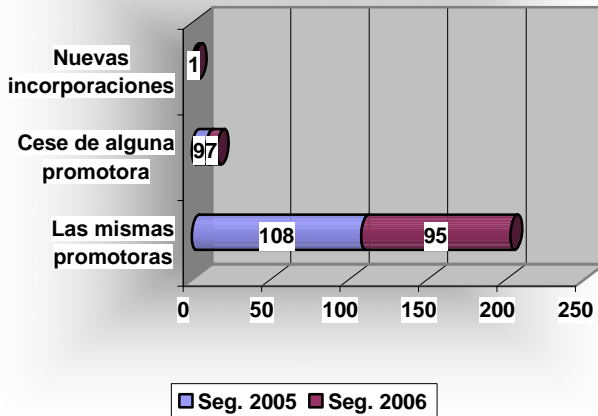
Peches convocatoria 2003



Compromisos: Empleo e publicidade

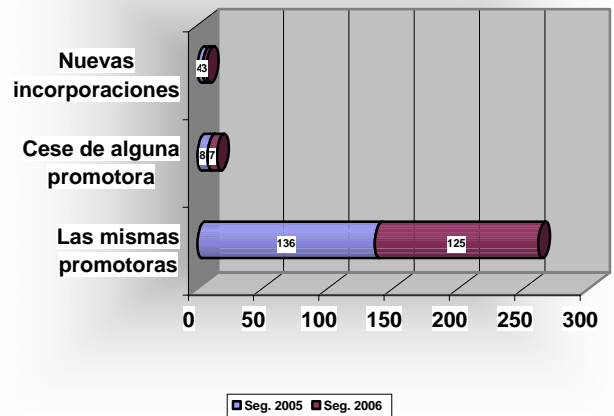
Convocatoria 2002

Autoemplego 2002

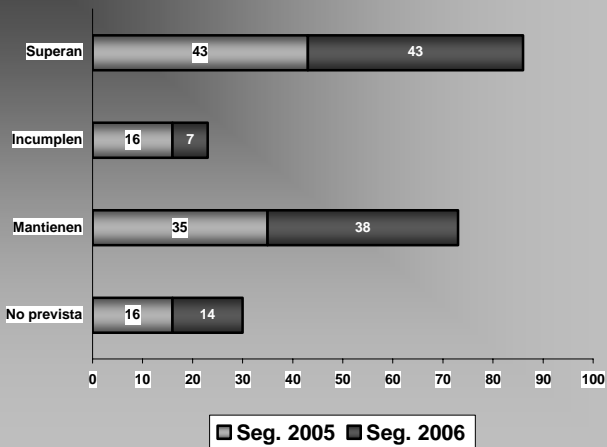


Convocatoria 2003

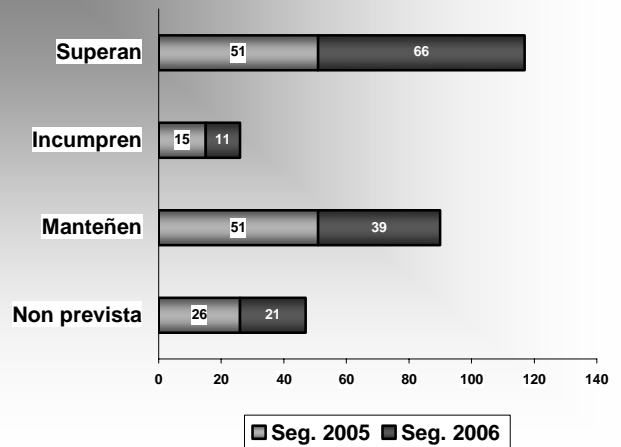
Autoemplego 2003



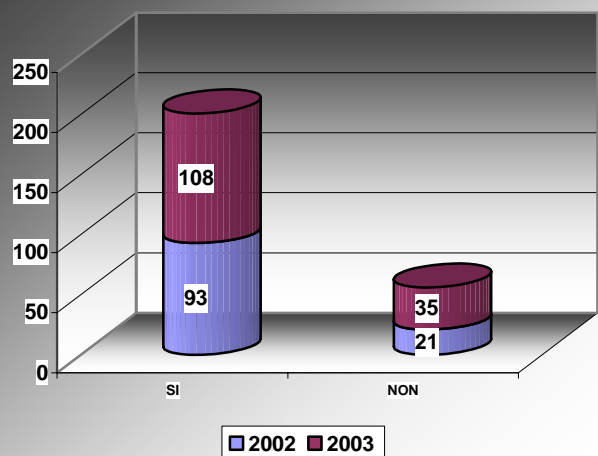
Contratación mulleres 2002



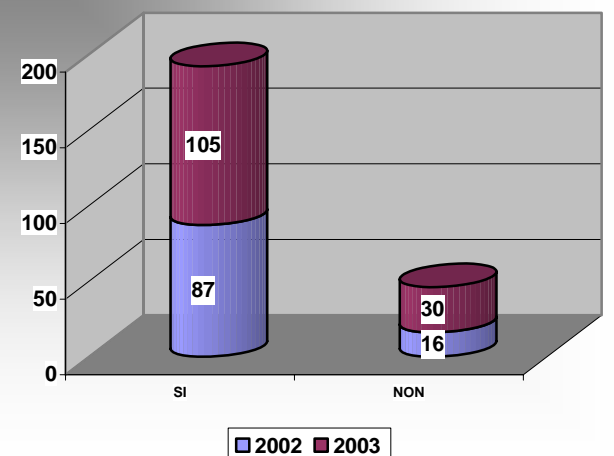
Contratación mulleres 2003



Cartel 2002

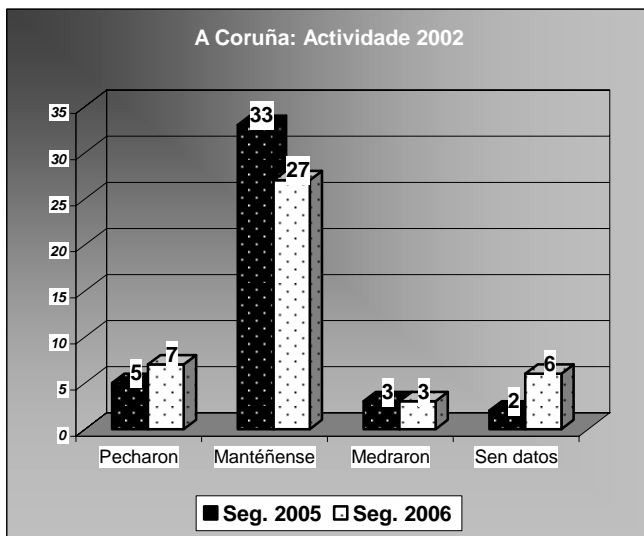


Convocatoria 2003: Cartel

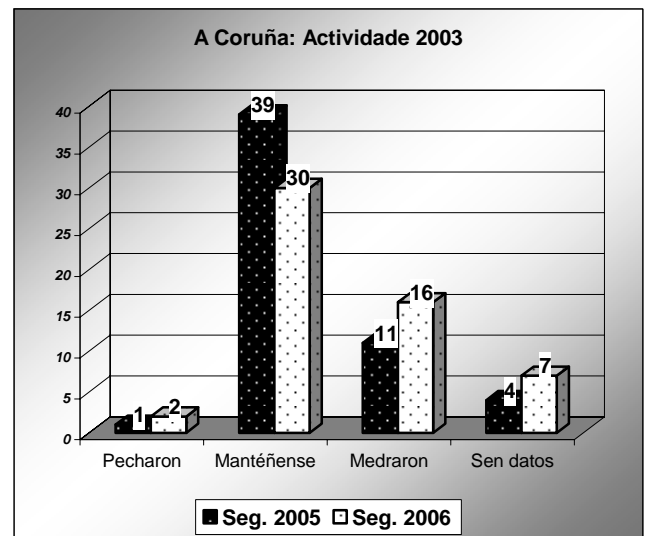


A Coruña

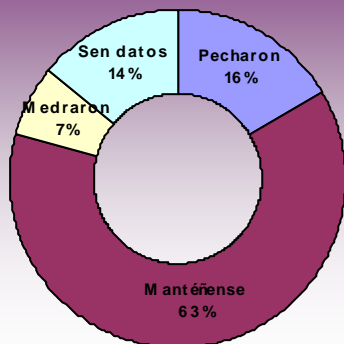
Convocatoria 2002



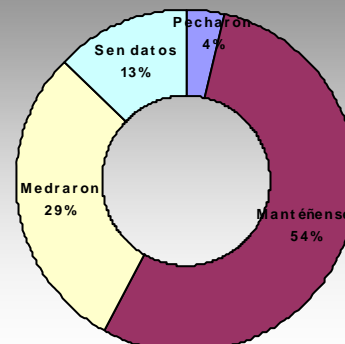
Convocatoria 2003



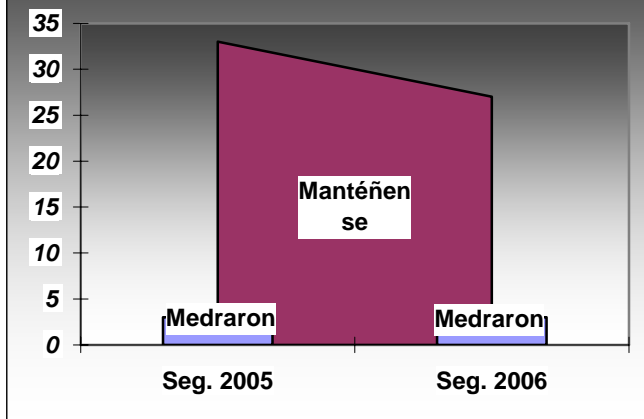
Convocatoria 2002: Distribución porcentual actual



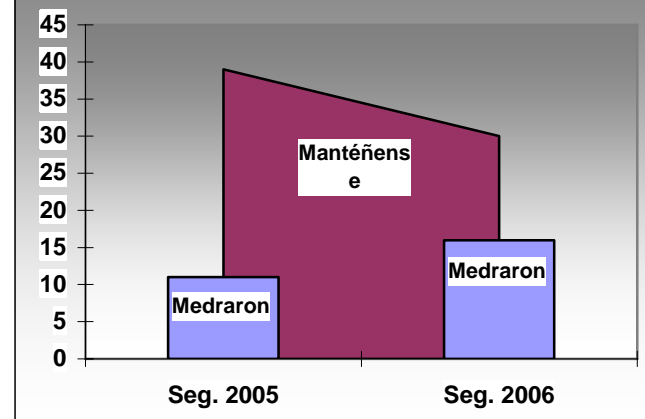
Convocatoria 2003: Distribución porcentual actual



Evolución das empresas consolidadas 2002

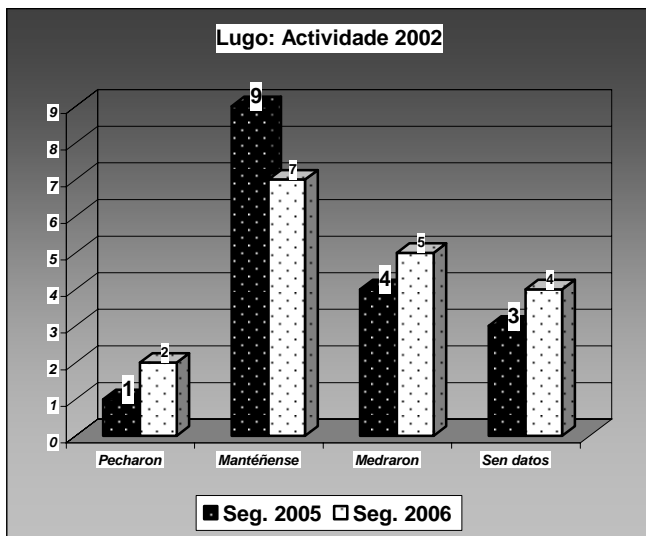


Evolución das empresas consolidadas 2003

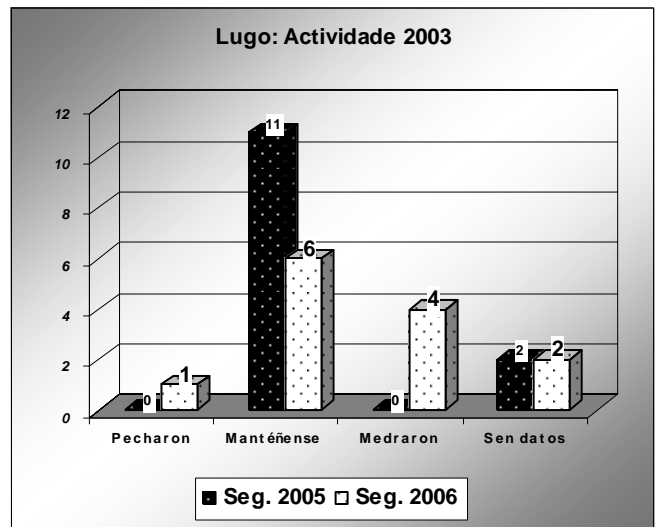


Lugo

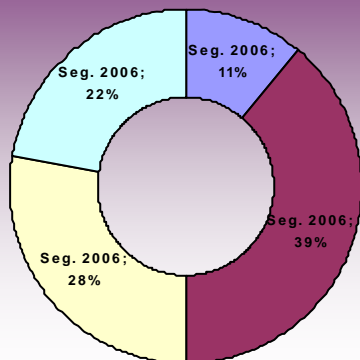
Convocatoria 2002



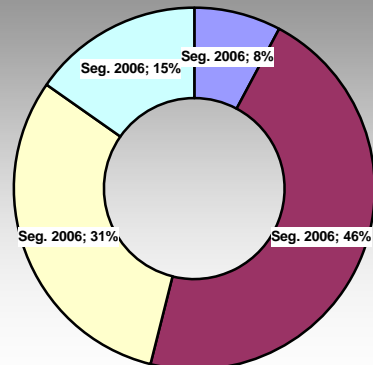
Convocatoria 2003



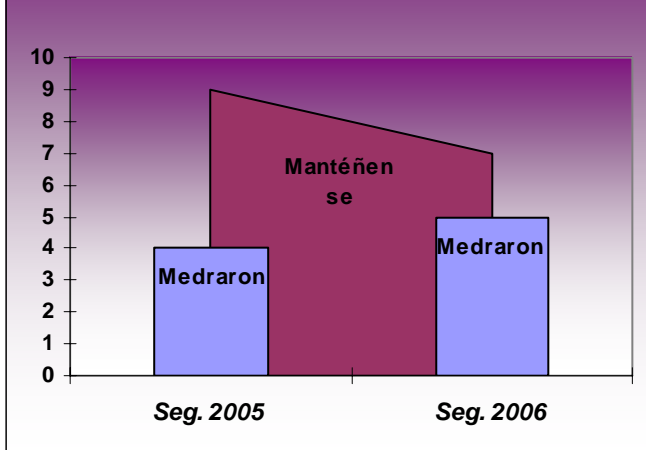
Convocatoria 2002: Distribución porcentual actual



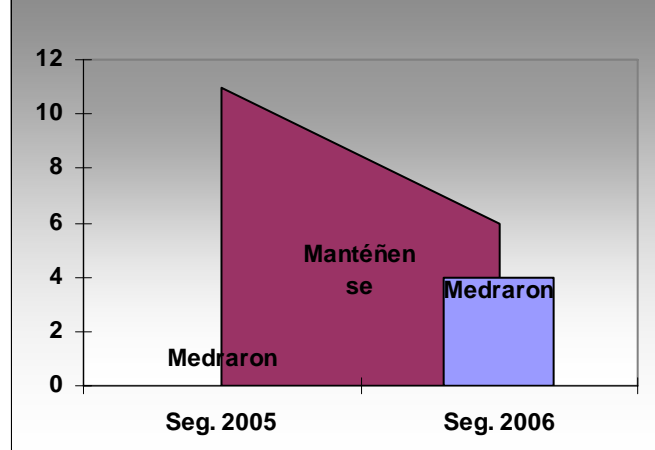
Convocatoria 2003: Distribución porcentual actual



Evolución das empresas consolidadas 2002

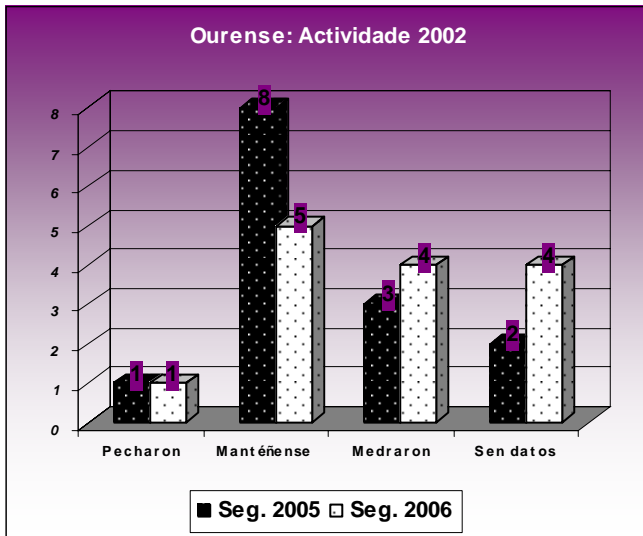


Evolución das empresas consolidadas 2003

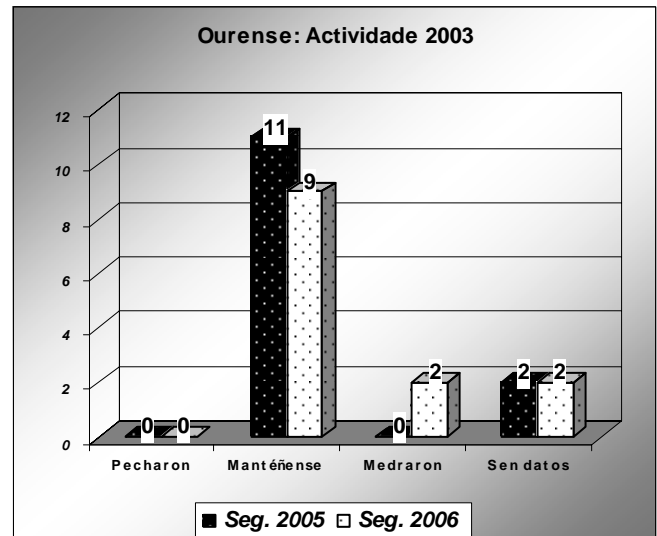


Ourense

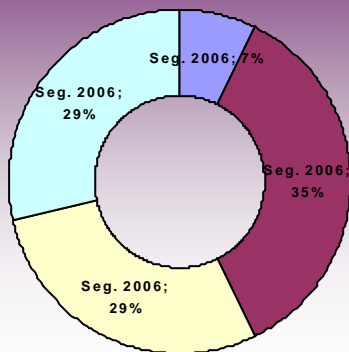
Convocatoria 2002



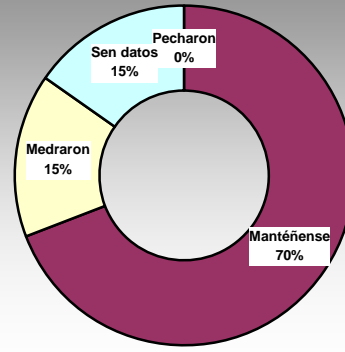
Convocatoria 2003



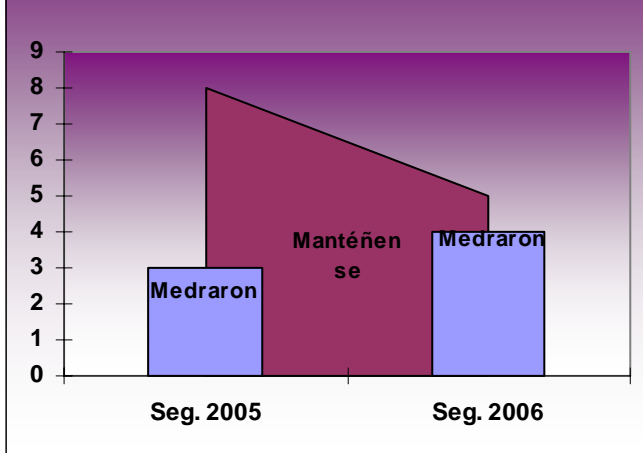
Convocatoria 2002: Distribución porcentual actual



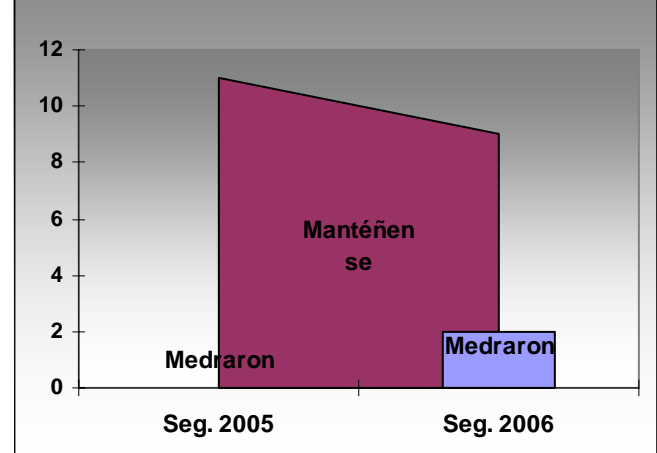
Convocatoria 2003: Distribución porcentual actual



Evolución das empresas consolidadas 2002

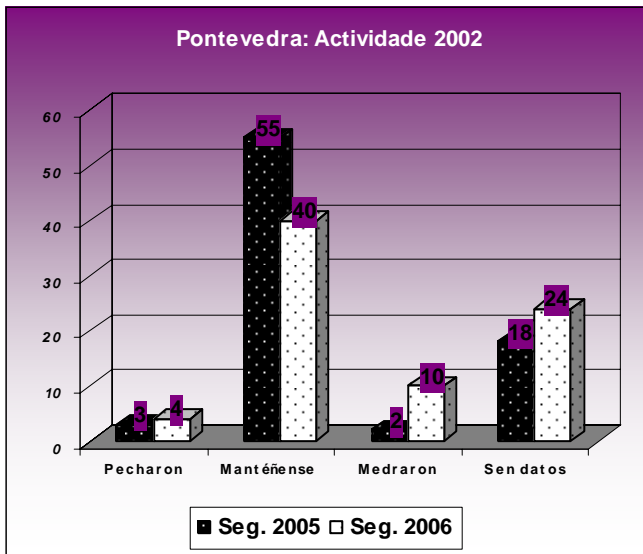


Evolución das empresas consolidadas 2003

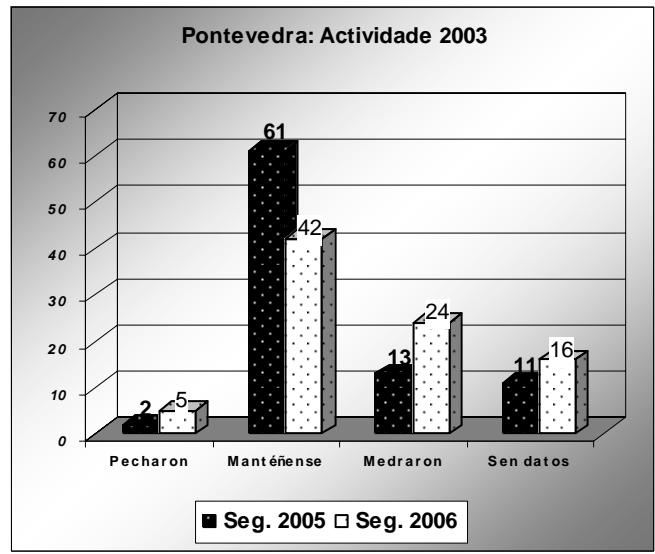


Pontevedra

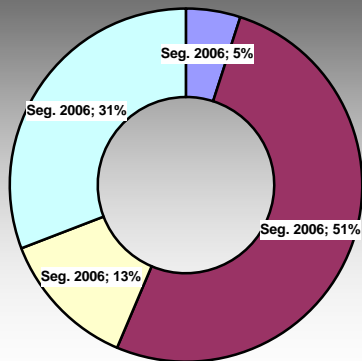
Convocatoria 2002



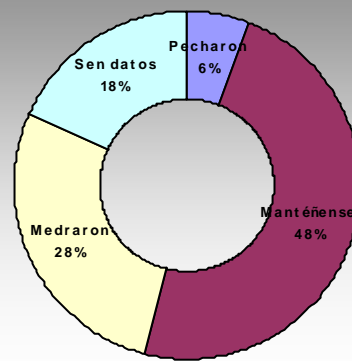
Convocatoria 2003



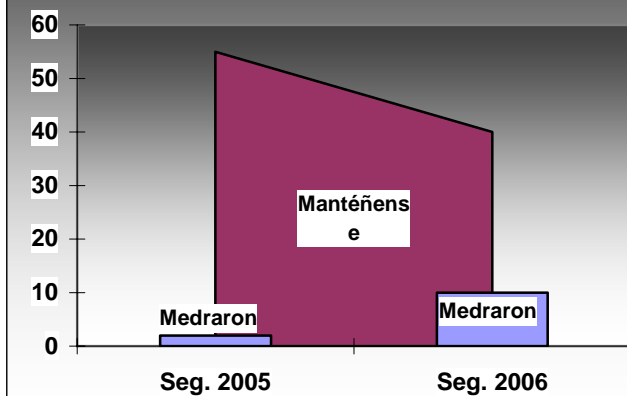
Convocatoria 2002: Distribución porcentual actual



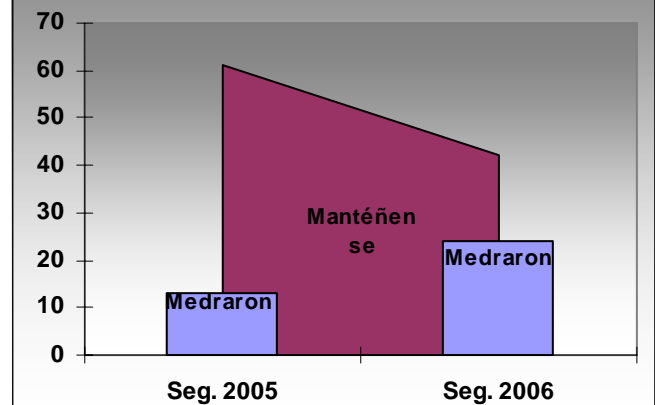
Convocatoria 2003: Distribución porcentual actual



Evolución das empresas consolidadas 2002



Evolución das empresas consolidadas 2003



Estudio realizado por I.G. Documentación, S.L.

Outubro-Decembro 2006



XUNTA DE GALICIA
VICEPRESIDENCIA
DA IGUALDADE E DO BENESTAR
Secretaría Xeral da Igualdade

