



Santiago de Compostela, decembro de 2005

Estímulo ás Mulleres Emprendedoras Galegas

10 anos de empresas Emega



XUNTA DE GALICIA

VICEPRESIDENCIA
DA IGUALDADE E DO BENESTAR
Secretaría Xeral da Igualdade



Introdución

PROGRAMA EMEGA

O programa Emega constitúe unha opción específica dirixida exclusivamente ás mulleres co obxecto de fomentar o seu acceso ao autoemprego e á creación de empresas cunha dobre finalidade:

1. Estimular a cultura emprendedora da muller mediante o seu establecemento como empresaria.
2. Contribuír á diminuír a alta taxa de desemprego feminino da nosa comunidade a traveso do autoemprego e da creación específica de postos de traballo para mulleres.

O obxecto das sucesivas convocatorias do programa é conceder axudas e subvencións para o establecemento da muller como empresaria, como medio activo axeitado para a súa integración como traballadora autónoma, con domicilio social e fiscal na Comunidade Autónoma da Galicia.

Dende o ano 1996, no que por vez primeira se convocou o programa Emega, este ten sufrido unha serie de modificacións, tanto en relación con os requisitos esixidos ás posíbeis beneficiarias, como en relación ao cumprimento de determinados obxectivos por parte das mesmas. Pódese observar a evolución nas seguintes táboas.

REQUISITOS DAS BENEFICIARIAS

Táboa 1. A. Mulleres individualmente consideradas

	1 9 9 6	1 9 9 7	1 9 9 8	1 9 9 9	2 0 0 0	2 0 0 1	2 0 0 2	2 0 0 3	2 0 0 4	2 0 0 5
Desempregadas	X	X	X	X	X	X	X	X	X	X
Antigüidade mínima de tres meses como desempregada				X						
Antigüidade mínima de tres meses como desempregada inmediatamente anteriores ao inicio da actividade					X	X	X	X	X	X
Alta como traballadora autónoma				X	X					
Establecerse como traballadora autónoma ou se constituírse baixo una forma societaria de carácter unipersoal						X	X	X	X	X
Desenrolo habitual da súa actividade profesional na empresa para a que solicita subvención										X
Creación, polo menos, dun posto de traballo a tempo completo e por conta allea desempeñado por unha muller					X					
Creación, polo menos, dun posto de traballo por conta allea desempeñado por una muller						X	X	X	X	X
Postos de traballo cubertos por un período mínimo de tres anos					X					
Postos de traballo cubertos por un período mínimo de cinco anos, desde o inicio da actividade						X				
Postos de traballo cubertos por un período mínimo de cinco anos, desde a contratación							X	X		
Postos de traballo por conta propia e allea, cubertos por un período mínimo de cinco anos, desde a alta na Seguridade Social ou mutualidades profesionais									X	X
Non se computarán os contratos de interinidade para cumprir o requisito da creación de postos de traballo por conta allea									X	X

Táboa 1. B. Mulleres asociadas

	1 9 9 6	1 9 9 7	1 9 9 8	1 9 9 9	2 0 0 0	2 0 0 1	2 0 0 2	2 0 0 3	2 0 0 4	2 0 0 5
Desempregadas	X	X	X	X	X	X	X	X	X	X
Mulleres que se asocien ou xunten	X	X	X	X	X	X	X	X	X	X
Polo menos unha cunha antigüidade, mínima, de tres meses no paro				X						
Alomenos unha cunha antigüidade, mínima, de tres meses inmediatamente anteriores ao inicio da actividade					X	X	X	X	X	X
Persoas xurídicas integradas maioritariamente por mulleres	X	X								
Os postos de traballo que se orixinen deberán ser ocupados por mulleres paradas.	X	X								
Creación de tan sequera dous postos de traballo para elas por un período mínimo de tres anos			X	X	X					
Creación de postos de traballo de ao menos dúas delas por un período mínimo de cinco anos desde o inicio da actividade						X				
Creación de postos de traballo de alomenos dúas delas por un período mínimo de cinco anos desde a contratación							X	X		
Un dos postos de traballo será cuberto pola muller que leve tres meses desempregada.					X	X	X	X	X	X
Postos de traballo por conta propia e allea, cubertos por un período mínimo de cinco anos, unha vez dada a alta na Seguridade Social nunha mutualidade profesional.									X	X
No se computarán os contratos de interinidade para cumprir o requisito de creación de postos de traballo por conta allea									X	X

CARACTERÍSTICAS DAS AXUDAS.

Táboa 2. Axudas

	1 9 9 6	1 9 9 7	1 9 9 8	1 9 9 9	2 0 0 0	2 0 0 1	2 0 0 2	2 0 0 3	2 0 0 4	2 0 0 5
Subvención a fondo perdido	X	X	X	X	X	X	X	X	X	X
Máximo de 18030 €	X	X	X	X	X	X				
Máximo de 18.030,36 €							X			
Máximo de 18.030 €								X		
Máximo de 18.000 €									X	X
Non poderá superar o 50% da inversión	X									
Non poderá superar o 50% do orzamento.		X	X	X						
Non poderá superar o 50% do orzamento, unha vez deducido o importe da provisión de fondos					X	X	X	X	X	X
Compatíbel con calquera outra axuda das administracións	X	X	X	X	X	X	X	X		
Compatíbel con calquera outra axuda das administracións a non ser que se trate de subvencións do mesmo tipo concepto finalidade									X	X
A suma das axudas non pode exceder o 100% do custe total.	X	X	X	X	X					
A suma das axudas non pode exceder el 55% do custe total							X	X	X	X
Gastos para o funcionamento ou posta en marcha da actividade	X									
Gastos para o funcionamento ou posta en marcha da actividade por un ano.		X	X	X	X	X	X	X	X	X
Inclúese man de obra na reforma do local, primeiras compras cun límite de 500.000 pesetas, material funxible, alugamento de local e maquinaria, gastos correntes, cartaz publicitario					X	X				
Inclúese man de obra na reforma do local, primeiras compras con límite de 3005,06 €, material funxible, alugamento de local e maquinaria, gastos correntes, cartaz publicitario							X	X		
Inclúese man de obra na reforma do local, primeiras compras con límite de 3005 €, material funxible, alugamento de local e maquinaria, gastos correntes, cartel publicitario									X	
Inclúese man de obra na reforma do local, primeiras compras con límite de 3000 €, material funxible, arrendamento de local e maquinaria, gastos correntes, cartel publicitario										X
Quedan fóra obrigas tributarias, taxas administrativas, inversións en capital fixo	X	X	X	X	X	X	X	X	X	X
Agás gastos de persoal		X		X	X	X	X	X	X	X
Agás stock, construción de edificios, leasing			X	X	X	X	X	X	X	X
Non procede se xa se cobrou con anterioridade este tipo de axuda			X	X	X	X	X	X	X	X

VALORACIÓN

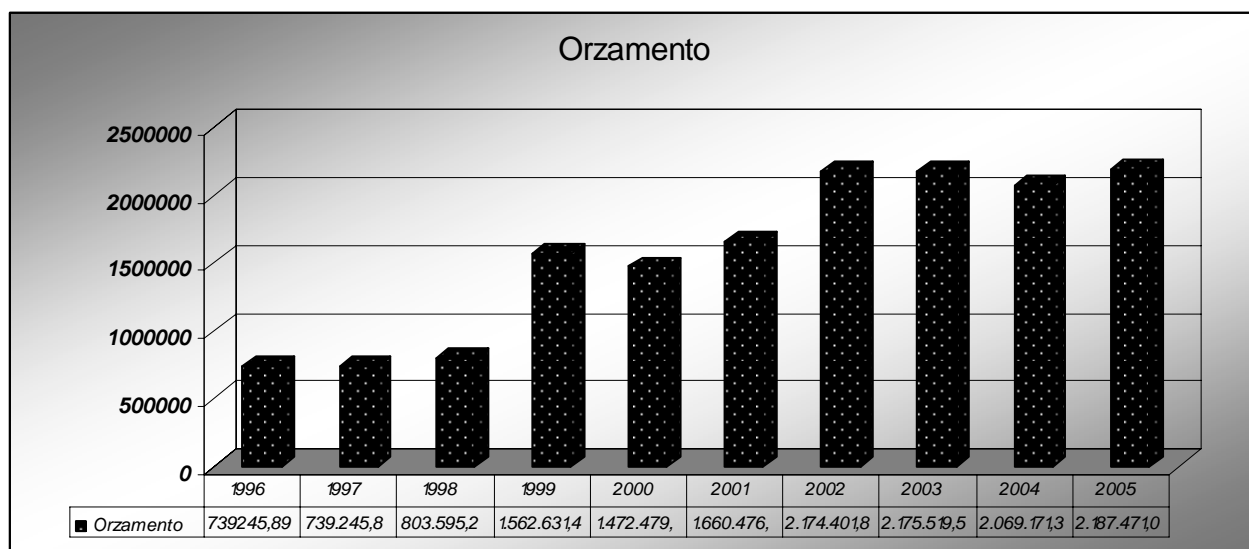
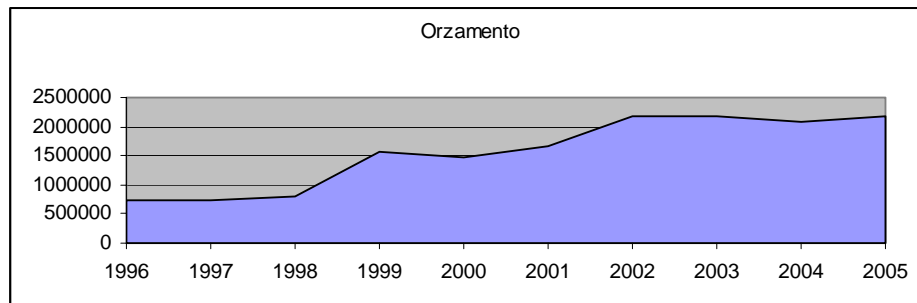
Táboa 3. Criterios de concesión

	1 9 9 6	1 9 9 7	1 9 9 8	1 9 9 9	2 0 0 0	2 0 0 1	2 0 0 2	2 0 0 3	2 0 0 4	2 0 0 5
Desenrolo económico da área beneficiada, zonas menos favorecidas, con maior índice de desemprego na actividade	X	X	X	X	X	X	X	X		
Desenrolo económico da área beneficiada, zonas menos favorecidas, con maior índice de desemprego feminino na actividade									X	X
Innovación e incorporación de tecnoloxía avanzada	X	X	X	X	X	X	X	X	X	X
Postos de traballo a crear, especialmente os ocupados por mulleres	X	X	X	X	X					
Postos de traballo a crear, especialmente os ocupados por mulleres, tendo en conta a duración e características do contrato						X				
Postos de traballo a crear, especialmente os desempeñados por mulleres, particularmente se pertencen a minorías étnicas, tendo en conta a duración e características do contrato							X			
Número de postos de traballo, duración, tipo de contrato, especialmente os desempeñados por mulleres, particularmente paradas de larga duración, con especiais dificultades de inserción, procedentes de minorías étnicas, en situación de violencia de xénero								X	X	X
Mulleres a empregar, paradas de larga duración		X	X	X	X					
Mulleres a empregar, paradas de larga duración e con especiais dificultades de acceso ao mercado laboral						X	X			
Orzamento privado a investir	X	X	X	X	X	X	X	X	X	X
Utilización de materias primas autóctonas	X	X	X	X	X	X	X	X	X	X
Mellora medioambiental	X	X	X	X	X	X	X	X	X	X
Ubicación en parques empresariais	X	X	X	X	X	X	X	X	X	X
Compromiso de contratación de desempregadas mínimo por tres anos			X	X	X					
Estado de execución do proxecto no momento da solicitude				X	X	X				
Viabilidade do proxecto segundo criterios técnico-económicos					X	X	X	X	X	X

Unha década de EMEGA

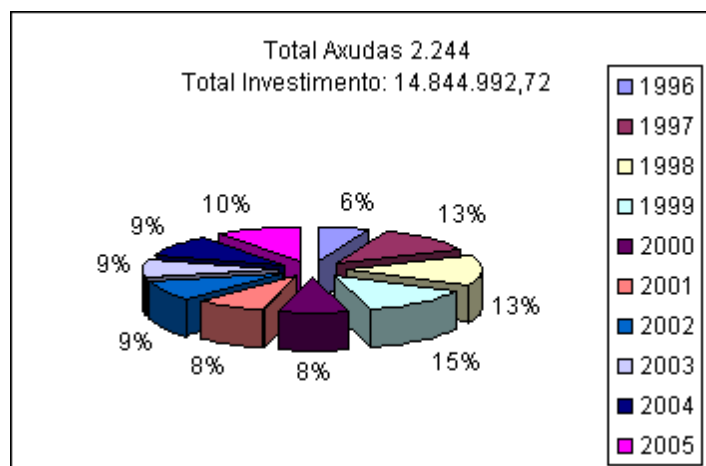
Orzamento en euros

	Orzamento
1996	739245,89
1997	739.245,89
1998	803.595,25
1999	1.562.631,47
2000	1.472.479,66
2001	1.660.476,70
2002	2.174.401,88
2003	2.175.519,52
2004	2.069.171,35
2005	2.187.471,00



Relación entre orzamentos e axudas concedidas

	Concedidas	Orzamento
1996	137	739.245,89
1997	281	739.245,89
1998	299	803.595,25
1999	308	1.562.631,47
2000	187	1.472.479,66
2001	188	1.660.476,70
2002	199	2.174.401,88
2003	201	2.175.519,52
2004	211	2.069.171,35
2005	233	2.187.471,00
Total	2.244	14.844.992,72



Os últimos cinco anos

Dende a súa primeira convocatoria en 1996, o programa EMEGA sufriu unha serie de modificacións tanto nos requisitos esixidos ás solicitantes, na súa condición de empresarias individuais ou como integrantes de formas xurídicas asociadas, como nos criterios de valoración e concesión, en relación ao cumprimento dos obxectivos do programa.

Doutra banda, as empresas subvencionadas teñen que manter, ademais dos compromisos adquiridos individualmente en cada concesión, unha serie de compromisos xerais que afectan ao mantemento da actividade durante un período de alomenos 5 anos. En base estes criterios, realizouse un estudio e seguimento máis polo miúdo da evolución das empresas subvencionadas no período 2001-2005 que se dividiu en dúas etapas

Convocatorias de 2001, 2002 e 2003: Seguimento personalizado das empresas subvencionadas sobre tres eixos fundamentais

1. Estado da actividade: empresas que se manteñen, pecharon ou medraron
2. Cumprimento dos compromisos de autoemprego e contratación
3. Unha axeitada sinalización e publicidade dos organismos outorgantes da axuda

Convocatorias 2004 e 2005: Centrado fundamentalmente na sistematización dos datos e no estado do proceso de tramitación das axudas concedidas, xa que se trata de expedientes “vivos”, en tramite de concesión, cuxos datos aínda no se poden establecer como definitivos. De tal xeito que, con data do 16 de Decembro do 2005, do total de solicitudes presentadas, tan só podemos facer as seguintes precisións:

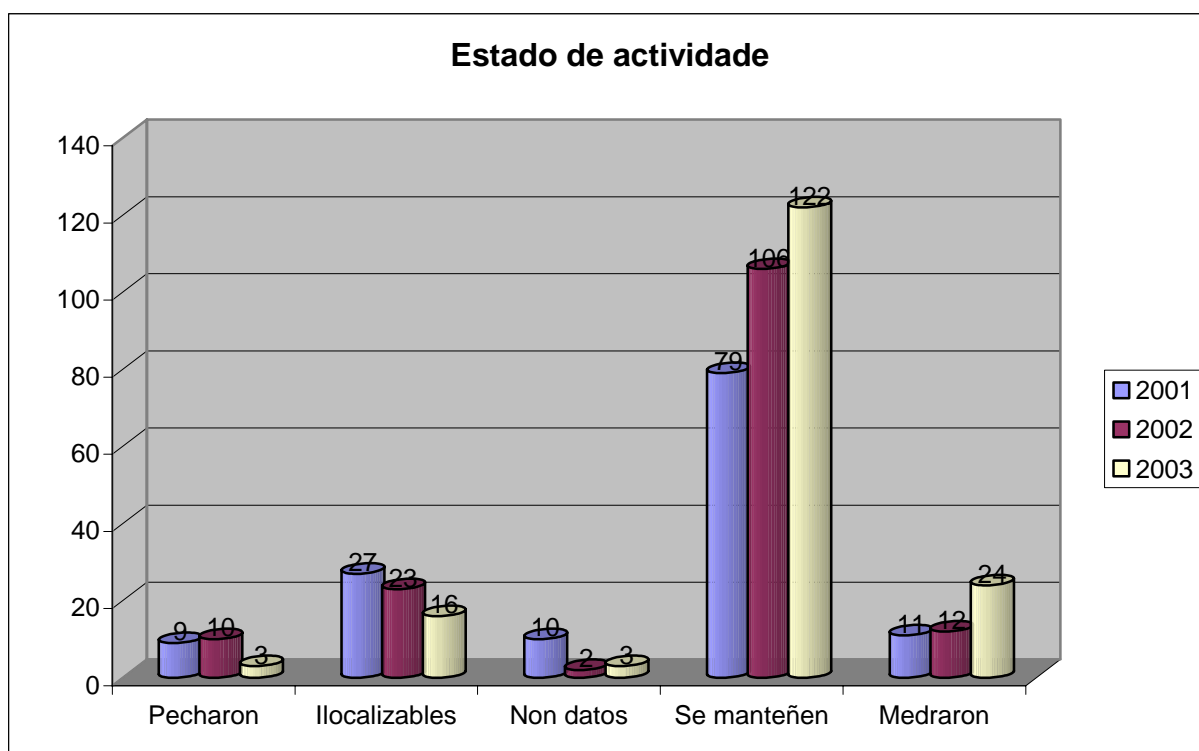
1. **Convocatoria 2004:** Total de axudas excluídas ou desistidas, denegadas e concedidas. Entre estas están, as pagadas, pendentes de pago, revogadas e as que renunciaron.
2. **Convocatoria 2005:** Esta convocatoria foi resolta en Xullo do 2005, logo dun proceso de valoración máis complexo que as anteriores, xa que incluía porcentaxes correctoras que dificultaban en maior medida o procedemento de concesión.

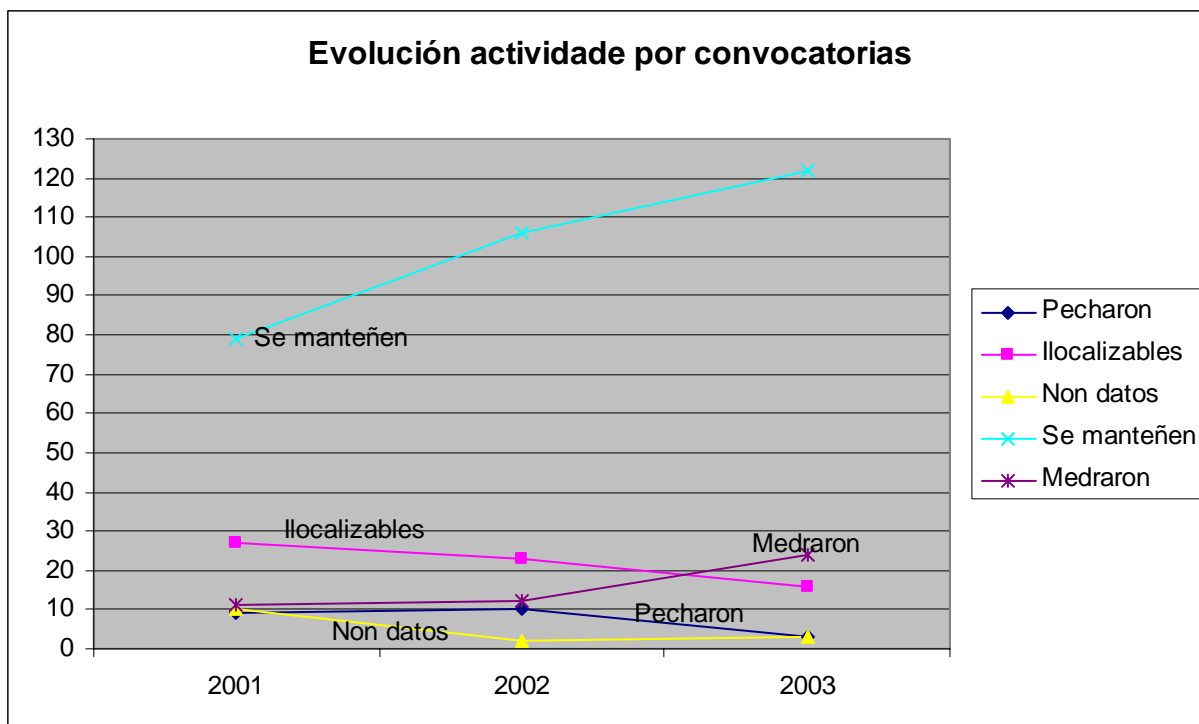
CONVOCATORIAS 2001-2003

ACTIVIDADE

Desagregación por ano de concesión da subvención segundo o estado da actividade da empresa. Deste xeito, das 457 iniciativas subvencionadas entre as convocatorias dos anos 2001 e 2003, conclúese que:

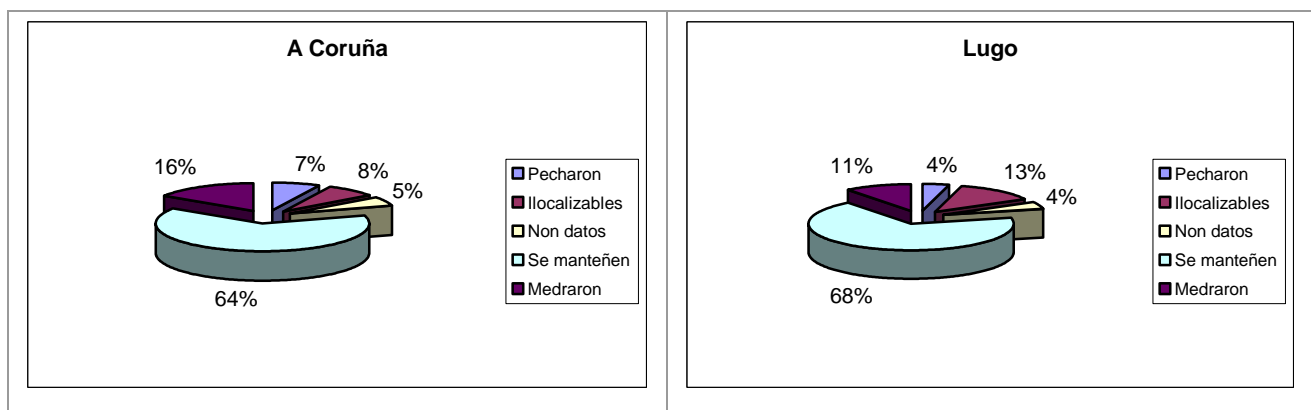
	2001	2002	2003	TOTAL
Pecharon	9	10	3	22
llocalizábeis	27	23	16	66
No dan datos	10	2	3	15
Mantéñense	79	106	122	307
Prosperaron	11	12	24	47
Total Ano	136	153	168	457

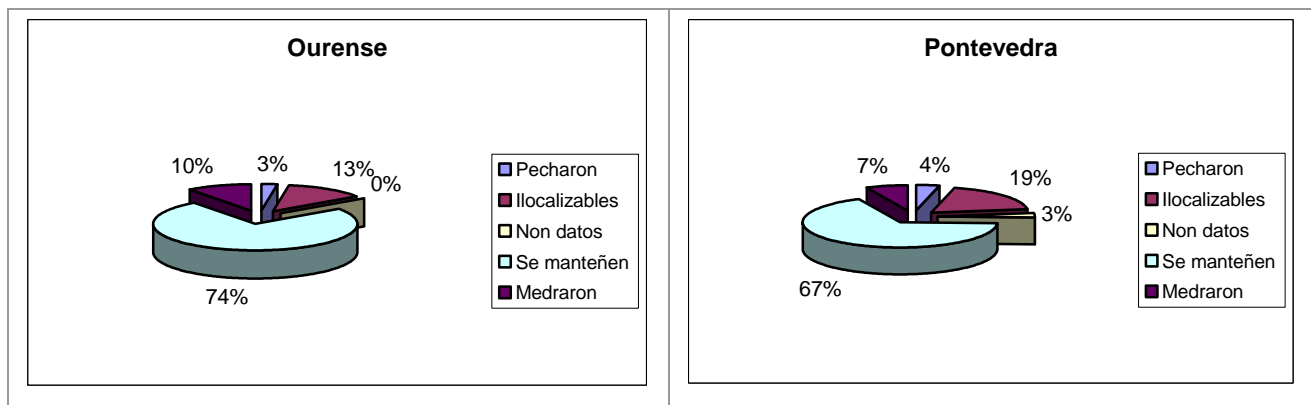




Na creación de pemes e micropemes dáse un alto grao de mortalidade nos cinco primeiros anos, polo que non se pode concluír que a tendencia observada nestes gráficos signifique claramente un maior grao de consolidación, xa que semella estar máis relacionado con o tempo transcorrido dende o inicio de actividade.

Canto á situación por provincias en relación ao estado da actividade, a comparativa non ofrece diferenzas substanciais.





A maior porcentaxe de empresas que se manteñen dáse en Pontevedra, cun 74%, sendo menor en A Coruña cun 64%. Porén, entre estas dúas provincias que, en coherencia coa súa estrutura socio-económica son as que presentan un maior índice de iniciativas subvencionadas, dáse unha relación inversa na porcentaxe de empresas que progresaron, superando A Coruña en 6 puntos a Pontevedra.

Se ben se utilizou a categoría “ilocalizábeis” para aqueles casos nos que non se puido falar directamente con a(s) promotora(s), existe unha alta probabilidade de que a maior parte delas se correspondan con casos de peche da actividade (como nos teñen comentado nas súas antigas xestorías). Atendendo a isto, e sumando este dato con o dos peches comprobados, temos unha porcentaxe superior en Pontevedra cun 23% (A Coruña 15%, Lugo 17%, Ourense 16%)

Empresas que manteñen actividade

AUTOEMPREGO E FORMA XURÍDICA

Analízanse na mesma táboa, datos referidos ao autoemprego e a forma xurídica xa que están estreitamente relacionados coa concepción inicial da iniciativa empresarial e coa súa evolución e estabilidade posterior. En xeral, na maior parte das iniciativas mantéñense as mesmas promotoras e, en caso de crecemento, as empresarias adoitan xerar emprego como contratación por conta allea.

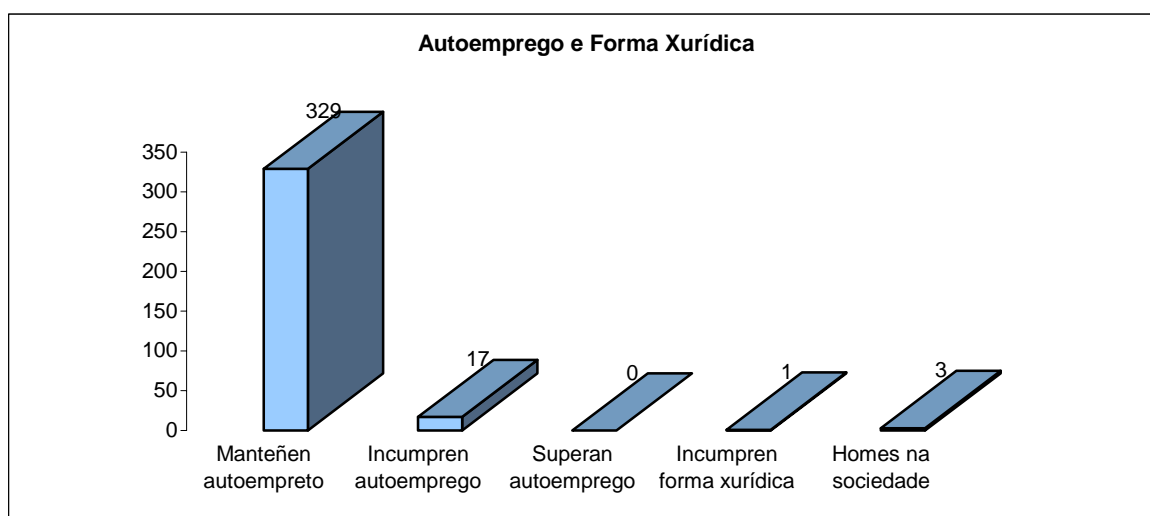
Dos 21 casos nos que se da o cese de algunha promotora tan só incumpren 17 xa que nos 5 restantes, esta baixa é habitualmente compensada coa incorporación dunha nova promotora (tal e como se reflexa na táboa seguinte). Isto explica que estes 5 casos que aparecen como “novas incorporacións” non supoñen un incremento no compromiso adquirido, senón que compensan algunha baixa previa.

Referíndonos ao cambio de forma xurídica, tan só encontramos incumprimento nun caso por estar relacionado coa incorporación dun home á sociedade. Esta incorporación de homes dáse en outras dúas empresas sen ter suposto ningún cambio de forma xurídica e sen caer no incumprimento. É importante destacar que as incidencias con respecto a este criterio adoitan estar relacionadas co crecemento da empresa ou con problemas esóxenos específicos (como a necesidade dun “plano de estabilidade laboral” na reestruturación do sector de fabricación téxtil). Por outra banda, temos constatado que existe un descoñecemento bastante xeneralizado das incompatibilidades coa axuda recibida.

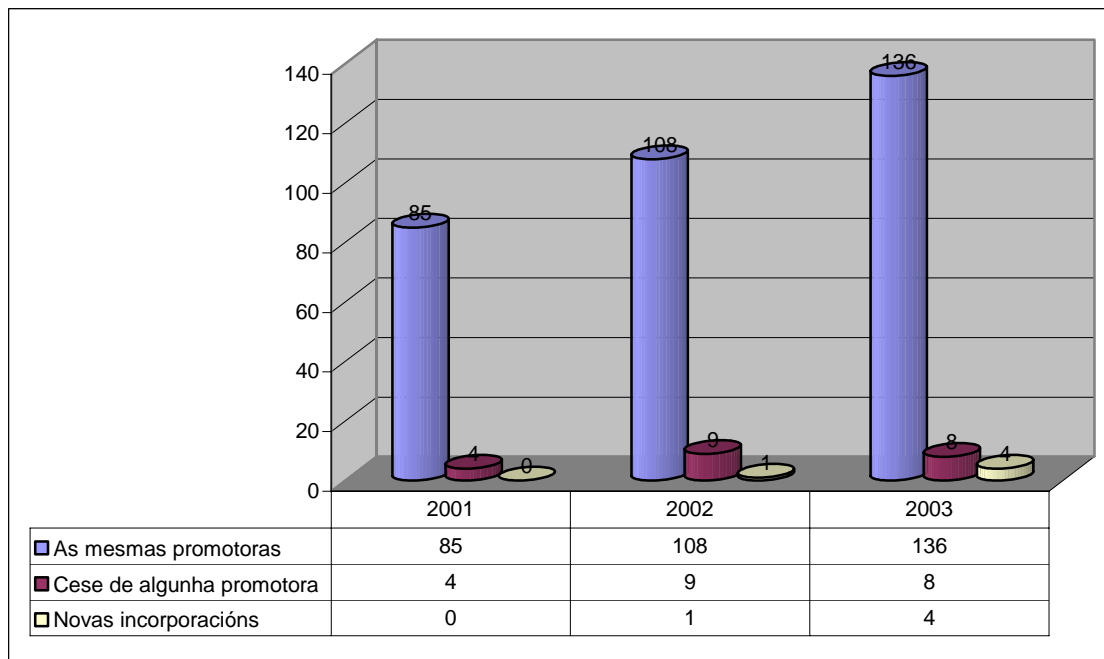
En todo caso, o incumprimento no criterio de autoemprego, é pouco significativo dentro das empresas que seguen a funcionar.

Totais

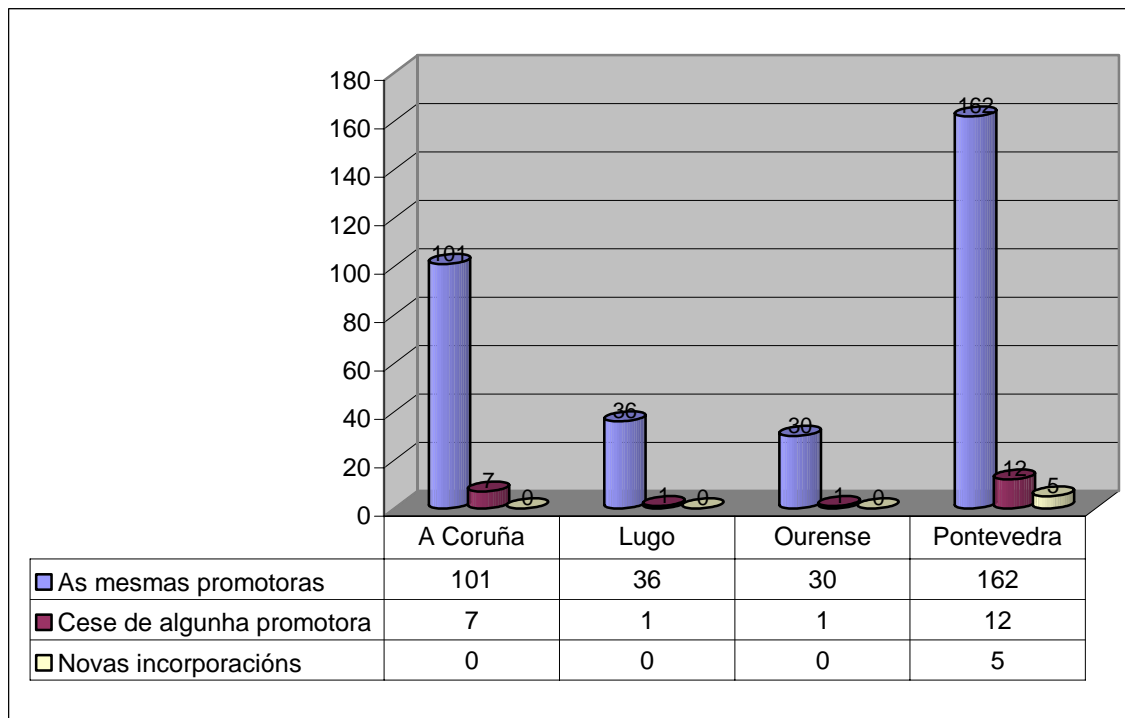
	Empresas		
As mesmas promotoras	329		
Cesa algunha promotora	21	<i>Incumpren</i>	17
Novas incorporacións	5	<i>Superan</i>	0
Cambio forma xurídica	3	<i>Incumpren</i>	1
Homes na sociedade	3	<i>Incumpren</i>	3



Por ano de convocatoria

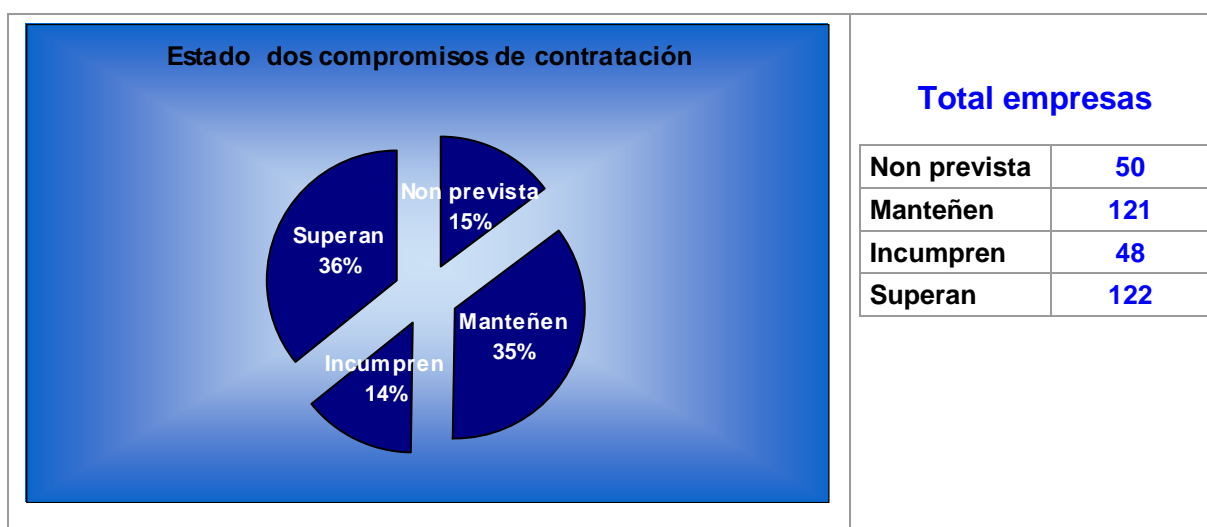


Por provincia

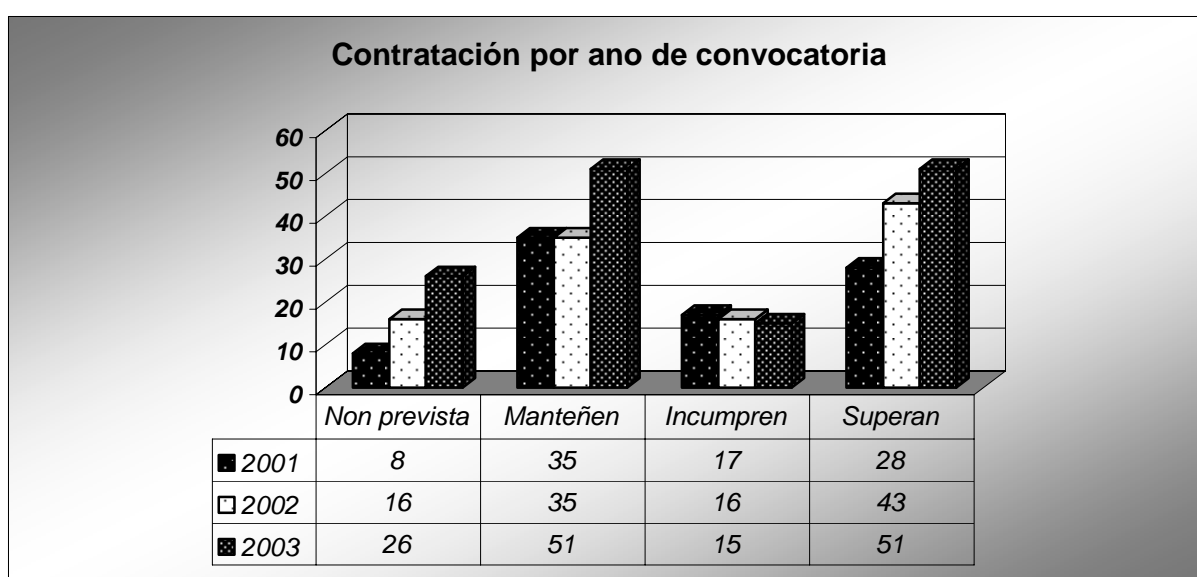


COMPROMISO CONTRATACIÓN MULLERES

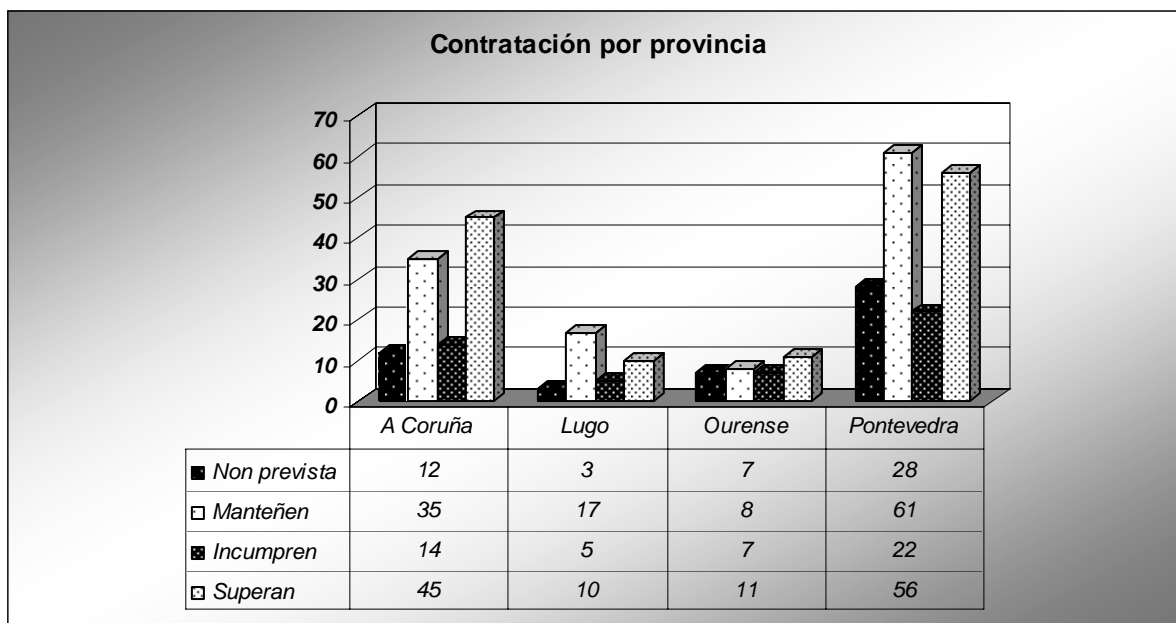
Un 72% manteñen ou superan os seus compromisos de contratación. No caso das que superan, isto abrangue distintas situacións que poden referirse tanto ao total de mulleres contratadas, como ao tipo de contrato e/ou ao tipo de xornada, datos que se poderían debullar para outros obxectivos de análise, como pode ser a calidade do emprego creado, e que non se reproducen aquí por motivos de fluidez e comprensión.



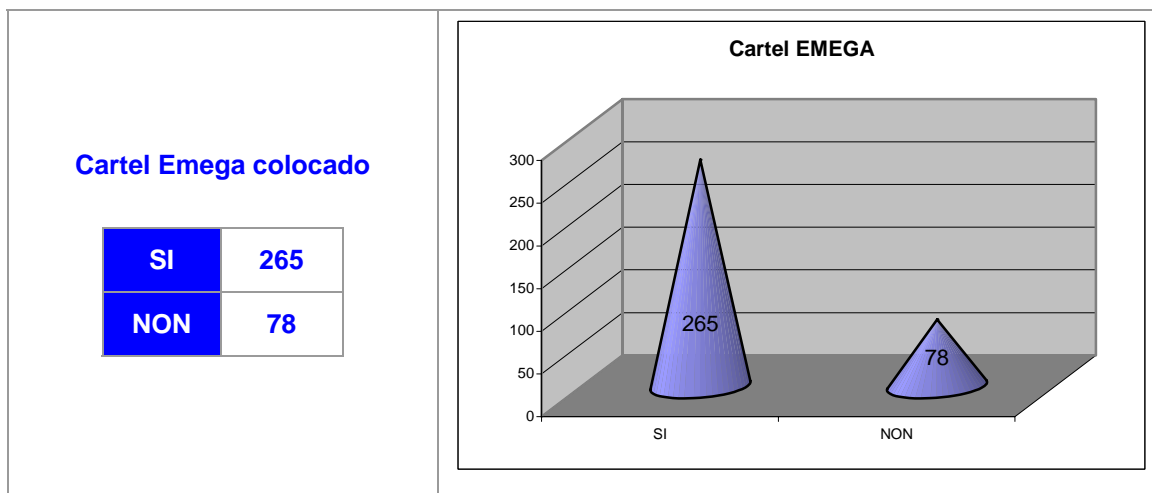
Contratación por ano de convocatoria



Contratación por provincia

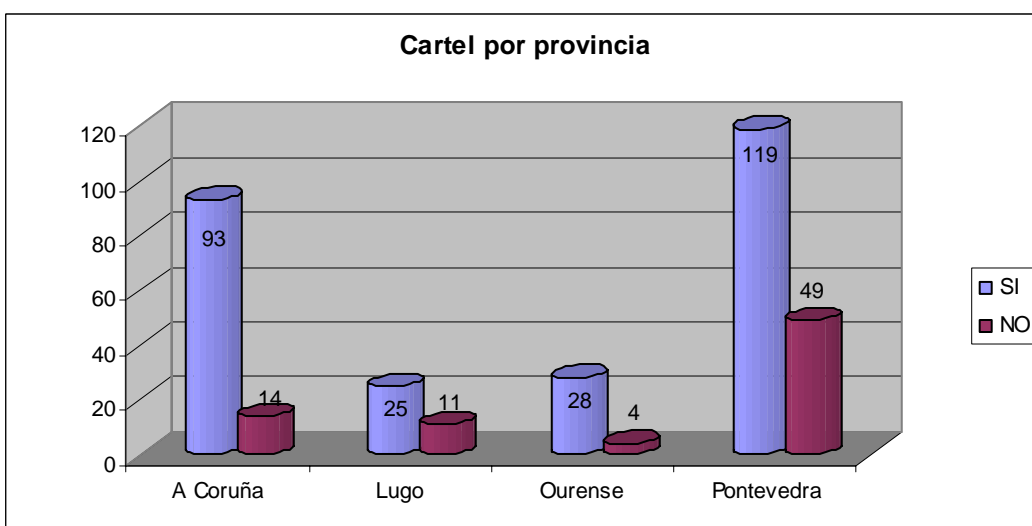
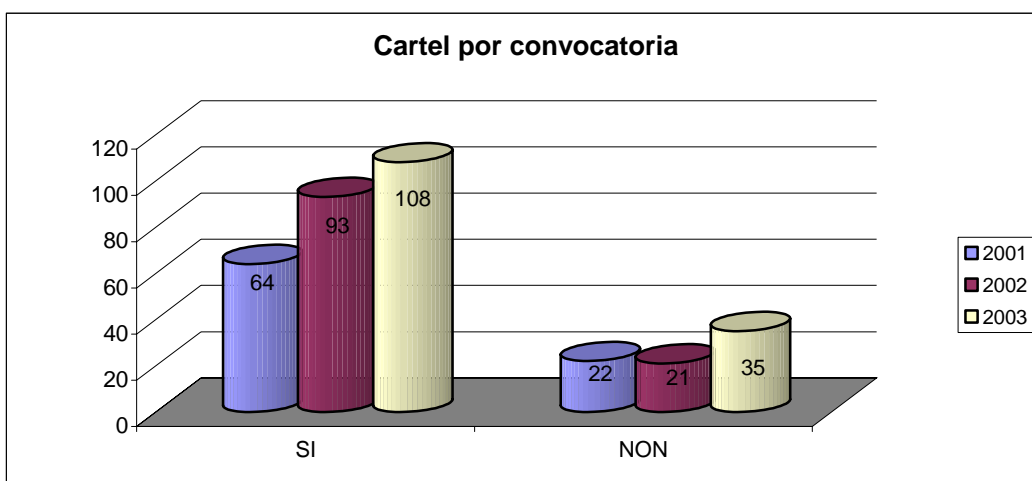


CARTEL COLOCADO



O 74% das empresas teñen o cartel da concesión da axuda do programa Emega correctamente colocado, se ben unha grande parte reciben avisos anteriores de que a súa visibilidade nas dependencias da empresa era unha das obrigas contraídas coa recepción da subvención.

Ás que non o tiñan, advertíuselles seriamente sobre as consecuencias deste incumprimento como motivo de revogación polo que, a raíz do seguimento realizado rexistrouse un importante volume de chamadas, tanto na sede do SGI como nas delegacións provinciais, solicitando información de cómo conseguilo. O desglose por ano de convocatoria e provincia ofrece os seguintes resultados



Incidencias

A modo de referencia, sobre a escasa importancia que habitualmente se lle da á obriga da colocación do cartel, recolléronse as incidencias en base ao cumprimento deste compromiso en relación coas visitas de control realizadas anteriormente. Así,

segundo os datos, pódese aprezoar que a maior parte non o tiñan colocado inicialmente, se non a raíz dun aviso, tras unha visita de control.

	<i>Sempre correcto</i>	<i>Avisadas en anterior visita</i>	<i>Sen visita previa</i>	<i>Retirado</i>	Total
SI	40	160	65	0	265
NON	0	31	38	9	78

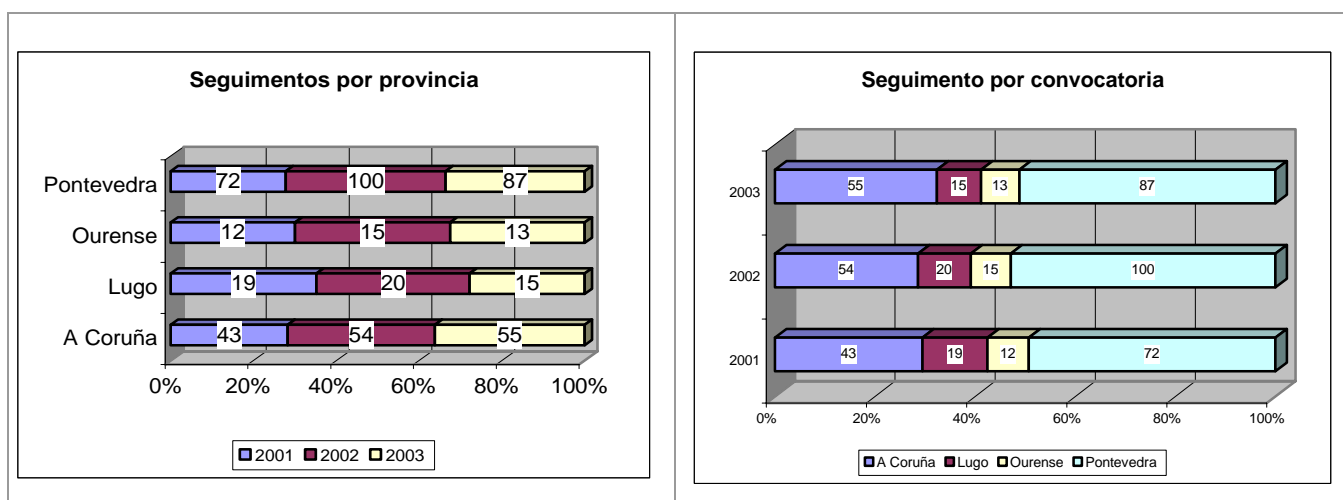


SEGUIMENTOS REALIZADOS

Enténdese por “seguimentos” o contacto personalizado realizado polo SGI, ben con recursos propios, das delegacións ou servizos externos, nos que se establece una comunicación directa con a(s) promotora(s) para o seguimento da evolución da empresa e o correcto cumprimento dos compromisos adquiridos.

Estes seguimentos foron realizados tanto cunha visita persoal ás dependencias da empresa, como con chamadas telefónicas. Por ano de convocatoria, provincia e total de seguimentos realizados a cada empresa, obtéñense os seguintes resultados.

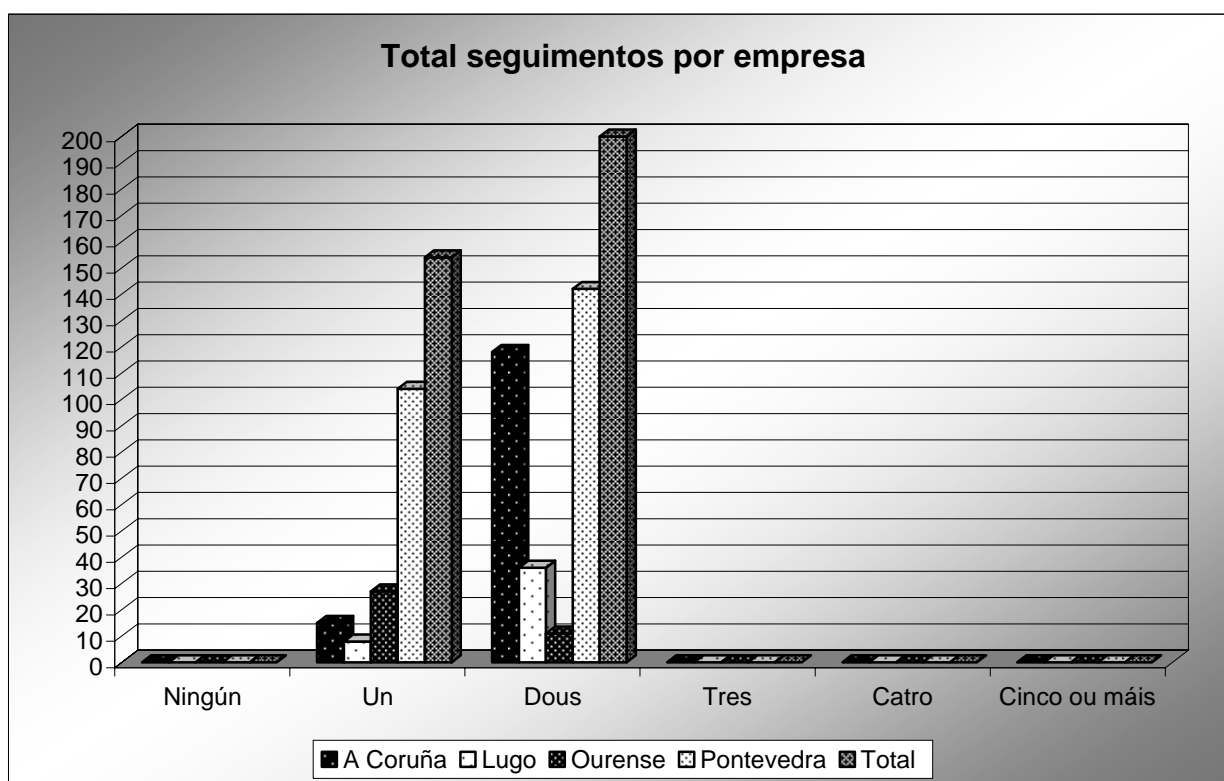
	2001	2002	2003	Total Prov.
A Coruña	43	54	55	152
Lugo	19	20	15	54
Ourense	12	15	13	40
Pontevedra	72	100	87	259
Total Seg.	146	189	170	505

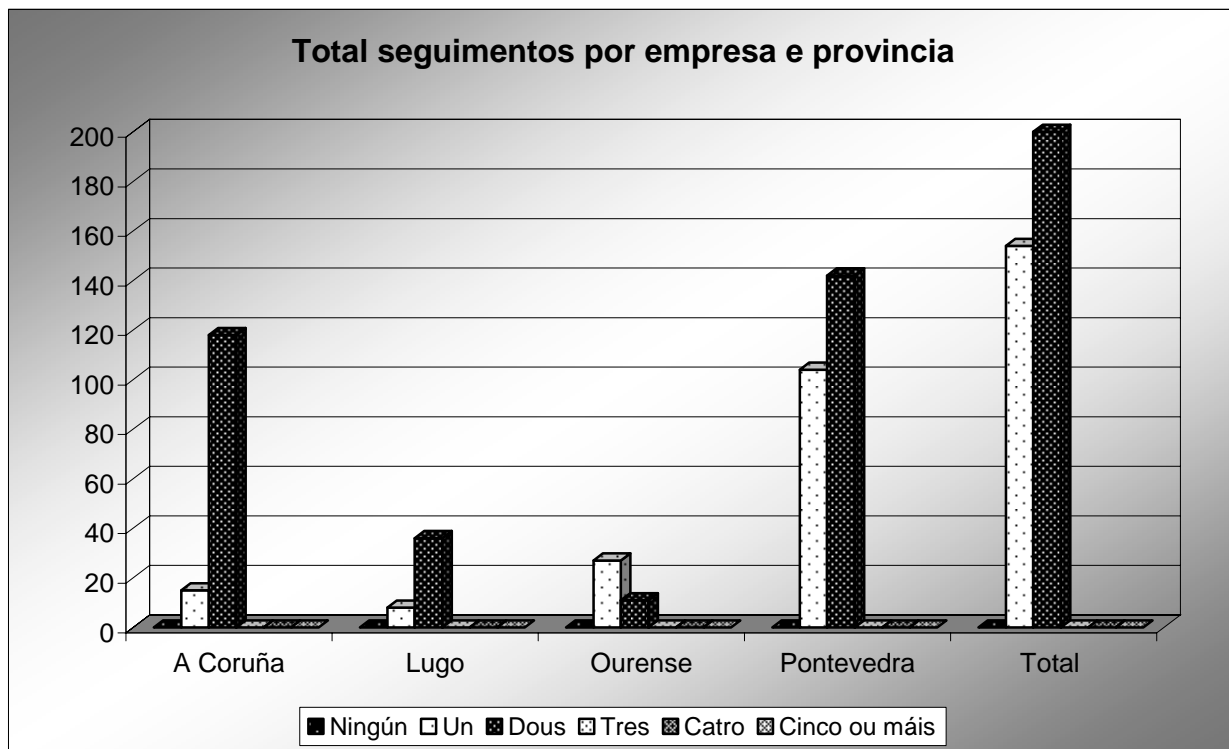


Para ter un indicador realmente efectivo do grao de seguimento sería necesario establecer a relación entre o número de empresas subvencionadas en cada provincia con o dos seguimentos realizados. Polo xeral, as visitas foron realizadas dende as delegacións e, tendo en conta que non existe unha aplicación informática que permita verter toda a información recollida nun sistema unificado, é posíbel que estes datos non recollan a totalidade dos seguimentos.

No último, feito en novembro de 2005 mediante unha campaña telefónica, estableceuse contacto coa totalidade de iniciativas subvencionadas e procurouse actualizar todos os datos de contactos anteriores entre o SGI e as empresas, incluídos aqueles nos que a beneficiaria comunicou, por iniciativa propia, calquera cambio ou modificación con respecto ás condicións e compromisos iniciais.

Tal e como se observa na táboa e gráfico seguintes, a totalidade das empresas tiveron algunha actuación de seguimento e o máximo por empresa foi de dúas, non habendo ningunha con tres ou máis. Obsérvase a mesma tendencia en A Coruña, Lugo e Pontevedra, mentres que en Ourense dáse a maior porcentaxe de empresas cunha soa actuación de control, que foi a realizada en novembro de 2005, isto indícanos que non se estaba dando importancia dabondo á información sobre a evolución das empresas.





CONVOCATORIAS 2004-2005

O “seguimento” de empresas subvencionadas correspóndese coa última fase do proceso de concesión das axudas, que se divide en cinco etapas fundamentais: solicitude, valoración, resolución-concesión, xustificación e seguimento.

Durante as catro primeiras, teñen lugar cantidade de incidencias (requerimentos, subsanacións, recursos, desestamentos, renuncias, minoracións, etc.) que impiden a obtención de datos definitivos até case transcorridos dous anos dende a data de convocatoria á que foron presentados.

A mediados de Decembro de 2005, os expedientes de empresas subvencionadas na convocatoria de 2004 son aínda expedientes “vivos” con respecto ao proceso de xustificación-pago, tal e como se reflexa mais adiante na táboa de datos.

Canto á convocatoria de 2005, resolta hai só cinco meses polo que, a data do 16 de Decembro aínda quedaban axudas sen notificar e había actas en curso, o feito de que os procesos de tramitación e xestión non estexan informatizados imposibilita a consulta de datos. Só se traballa sobre unha folia de cálculo parcial na que se recollen os datos de “maior urxencia” marcados pola necesidade inmediata, e que cada persoa actualiza de forma independente. Por non existir una aplicación en rede, hai que “pescudar” cal é a última versión actualizada, xa que cada funcionaria traballa con distintos expedientes e/ou distintas fases do procedemento.

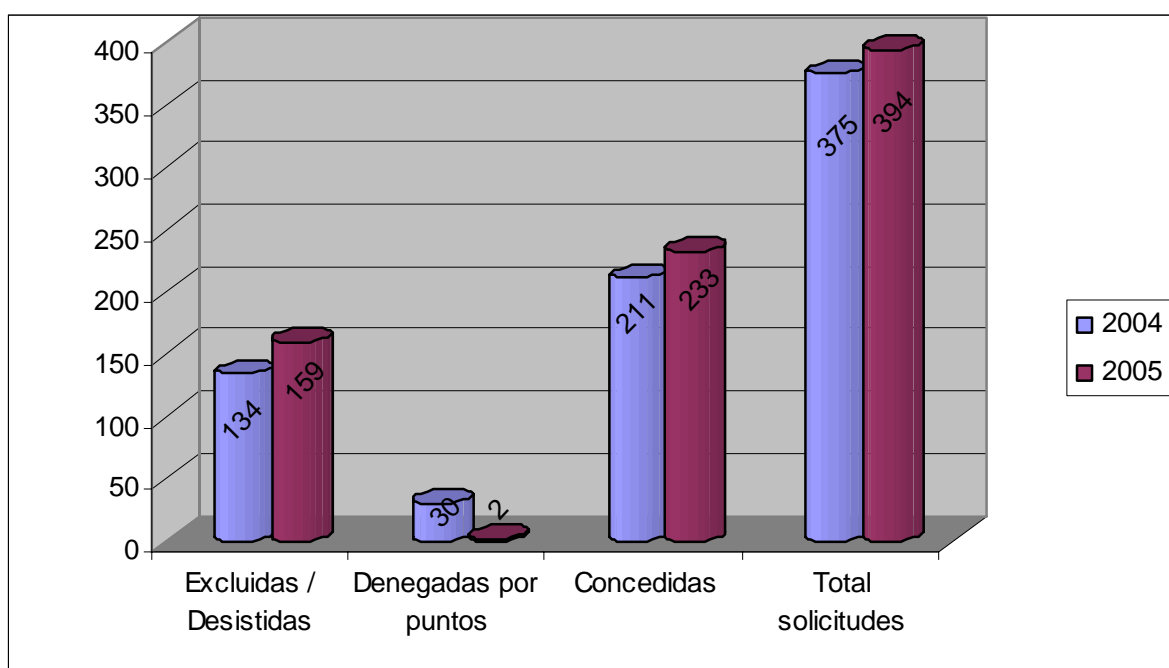
Empézase pois o seguimento das empresas subvencionadas en 2004 e 2005 coa recollida de datos dos compromisos adquiridos que se terán que manter un mínimo de cinco anos.

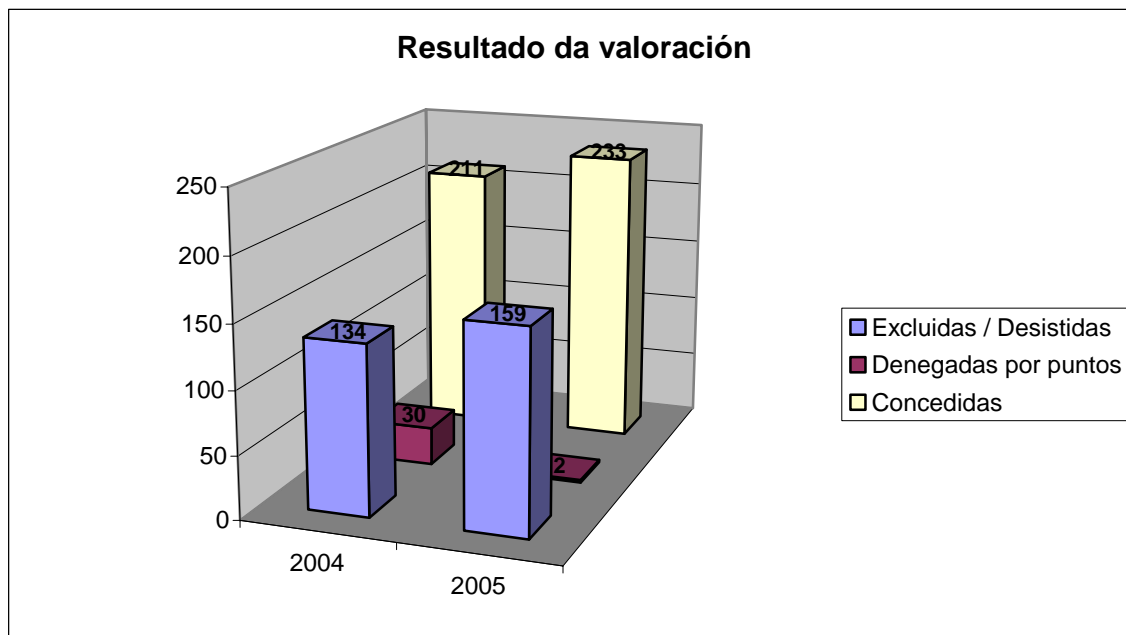
ESTADO DAS SOLICITUDES

Orzamentos 2004-2005			
	Orzamento	Axudas Concedidas	Media de inversión por empresa
2004	2.069.171,35	211	9.806,50 €
2005	2.187.471,00	233	9.388,29 €
Total	4.256.642,35	444	

Resultado do total de solicitudes recibidas en cada convocatoria

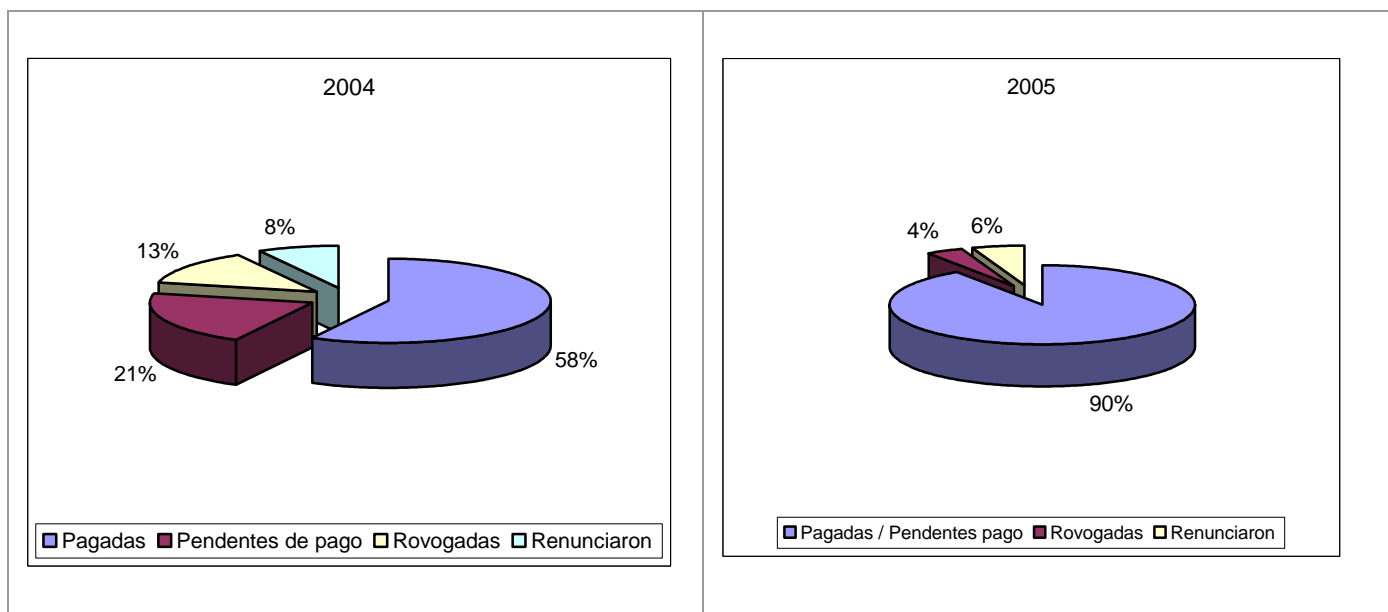
	2004	2005
<i>Excluídas / Desistidas</i>	134	159
<i>Denegadas por puntos</i>	30	2
<i>Concedidas</i>	211	233
Total solicitudes	375	394





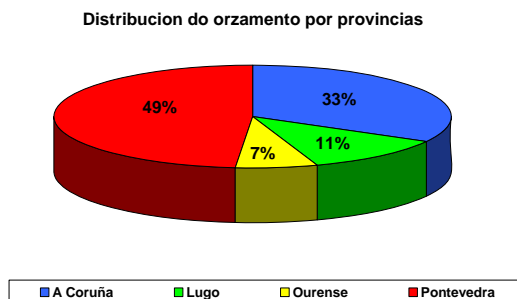
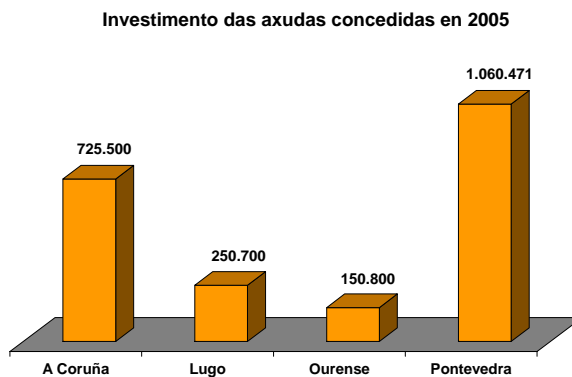
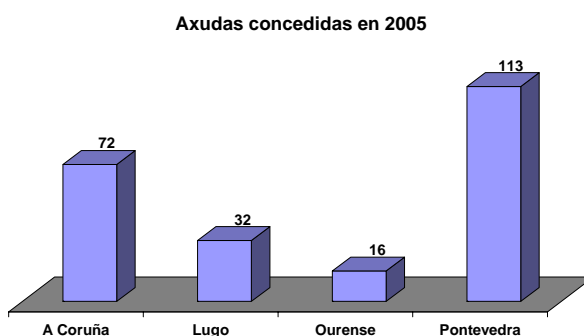
Resulta estraño o escaso número de solicitudes denegadas en 2005 que pode deberse ao establecemento de porcentaxes correctoras no sistema de valoración, mais ao non dispoñer de máis datos sobre as características das iniciativas promovidas, non é posíbel realizar ningún tipo de valoración.

Porcentaxes por ano de convocatoria



Distribución provincial das axudas concedidas en 2005

	Concedidas	Investimento
A Coruña	72	725.500
Lugo	32	250.700
Ourense	16	150.800
Pontevedra	113	1.060.471
Total	233	2.187.471



Estudio realizado por I.G. Documentación, S.L.

Colaboración lingüística: Samuel Rodríguez

Colaboración informática: Fisetnet Comunicación, S.L.



XUNTA DE GALICIA

VICEPRESIDENCIA
DA IGUALDADE E DO BENESTAR
Secretaría Xeral da Igualdade

